

B-IV.1) Gâtinais de l'ouest

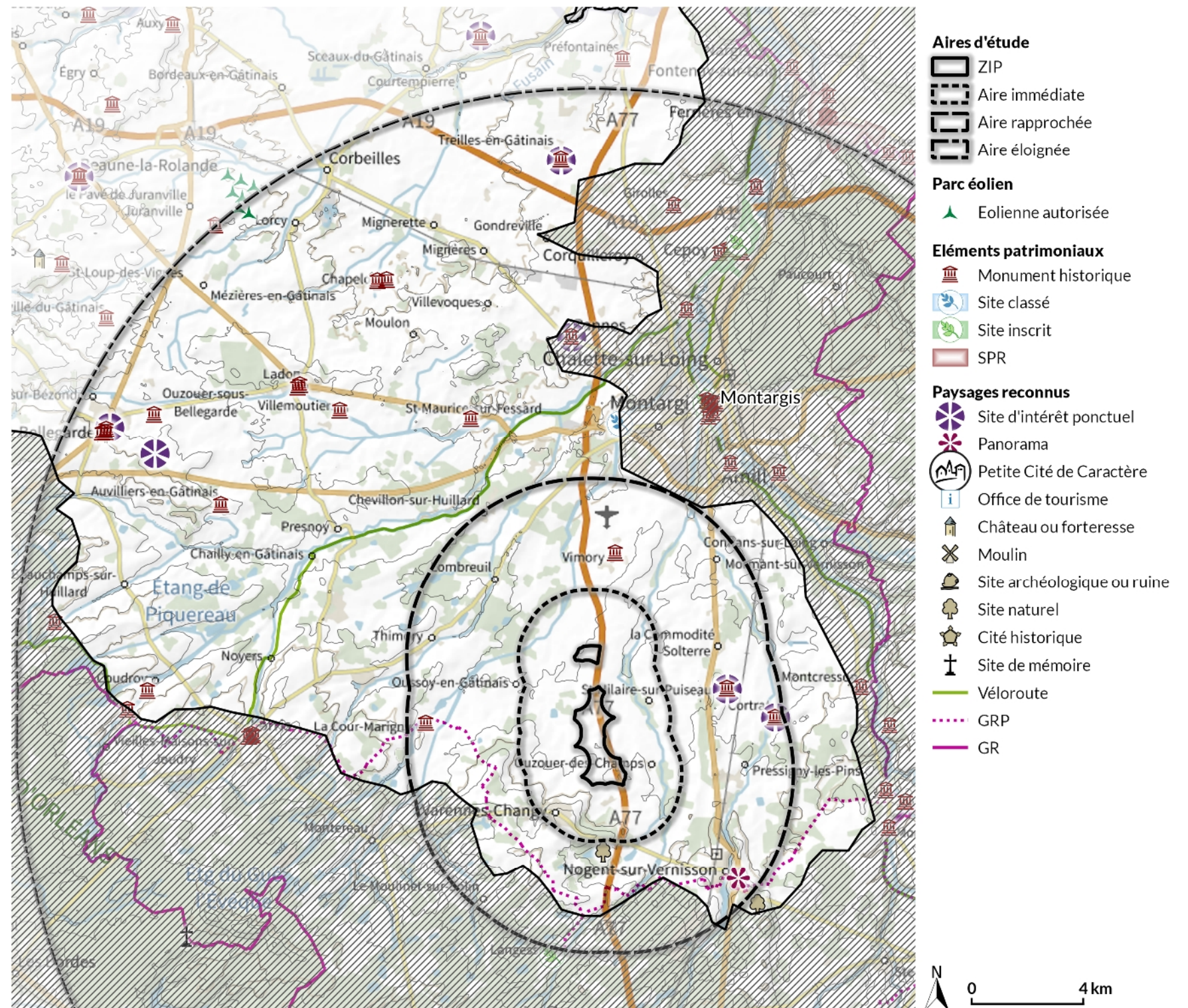
Le Gâtinais de l'Ouest propose un visage contrasté, entre des espaces assez ouverts, annonçant le plateau de la Beauce au nord-ouest, une mosaïque d'occupation du sol bordée au sud par la forêt d'Orléans, et, de grandes clairières à l'approche du Loing, à l'est. L'unité paysagère est fortement marquée par un réseau hydrographique en éventail, constitué d'une quinzaine de rivières convergeant vers Montargis et une multitude d'étangs répartis sur tout le territoire. Le Canal d'Orléans vient compléter ce réseau.

Historiquement constitués d'un système agricole varié mêlant cultures annuelles, élevages et viticulture, les paysages tendent à s'uniformiser vers le modèle des grandes cultures issu de la Beauce, notamment à l'ouest.

Les éléments paysagers suivants sont situés dans l'unité paysagère du Gâtinais ouest et seront analysés dans les pages suivantes :

Type	Éléments	Aire d'étude
Lieu de vie	Varenes-Changy, Ouzouer-des-Champs, St-Hilaire-sur-Puiseaux et leurs hameaux	Immédiate
	Ousoy-en-Gâtinais, Vimory et leurs hameaux	Immédiate à rapprochée
	Nogent-sur-Vernisson, Cortrat, Solterre, Mormant-sur-Vernisson, Vimory Chevillon-sur-Huillard, Thimory, La Cour-Marigny	Rapprochée
Pôle urbain	Montargis	Éloignée
Patrimoine	Château et chapelle de Changy, Lavoir de Varenes-Changy	Immédiate
	Églises de Vimory, Solterre, La Cour-Marigny et Cortrat	Rapprochée
	Églises de St-Maurice-sur-F., de Villemoutiers, de Ladon, d'Auvillers-en-G., Ouzouer-sous-B., de Treilles-en-G., de Bellegarde et de Juranville ; halle de Ladon ; calvaire de Chapelon ; moulin à vent de Gaillardin ; écluse de Choiseau ; ancien château et donjon de Bellegarde	Éloignée
Paysages reconnus	Étang de Changy, églises de Solterre et Cortrat, arboretum national des Barres	Rapprochée
	Château de Platteville et de Bellegarde ; moulin de Gaillardin ; étang des hautes-sœurs ; églises de Treille-en-Gâtinais et de Bellegarde	Éloignée
Éolien	Parc éolien des Terres Chaudes	Éloignée

FIGURE 28 : ÉLÉMENTS PAYSAGERS ET PATRIMONIAUX PONCTUELS DU GATINAIS OUEST



Sources : Atlas des paysages du Loiret, de Seine-et-Marne et de Bourgogne, DREAL et DRAC CVdL/IdF/BFC, France GR, IGN Routes 500 & BDAlti 75, Géoportail.

CARTE 16 : UNITÉ PAYSAGÈRE DU GATINAIS OUEST

Aire d'étude immédiate

Village de Varennes-Changy

Le village de Varennes-Changy est localisé en rebord de plateau : sa partie sud-ouest est caractérisée par des vallonnements centrés sur la Fontaine-Saint-Martin, tandis que sa partie nord s'ouvre sur l'espace agricole qu'elle surplombe légèrement. Malgré les nombreux quartiers récents qui brouillent les limites avec les hameaux les plus proches (Le Lieu des Champs à Ouzouer-des-Champs, La Petite Charbonnière, ...), l'urbanisation ancienne en étoile est encore marquée avec un bâti plus dense autour du croisement de la D41 et de la D42.

Visibilité : La majeure partie du village est localisée dans un espace boisé ou dans un espace urbain dense (voir photo du centre de Varennes-Changy ci-dessous), avec peu de vues en direction de la ZIP. Les vues sont plus ouvertes en direction du nord au niveau de la sortie nord-est vers la Petite Charbonnière et de la rue de la Golotte vers l'est-nord-est (voir photo de la rue de la Golotte ci-dessous). La sensibilité de visibilité y est forte.

Covisibilité : La silhouette de Varennes-Changy est peu identifiable depuis le sud, à l'opposé de la ZIP. Le clocher est très brièvement visible depuis le chemin du Moulinet (sur la route communale venant du Moulinet-sur-Solin) vers la salle communale de l'Escale. Du fait du relief et de la végétation, la sensibilité y est ponctuellement modérée, le bâti masquant en partie les vues. La silhouette n'est pas visible ailleurs.



PHOTO 13 : VUE VERS LE NORD DEPUIS LE CENTRE DE VARENNES-CHANGY AU CROISEMENT ENTRE LES D41 ET D42



PHOTO 14 : VUE VERS LE NORD DEPUIS LA RUE DE LA GOLOTTE, AU NORD-EST DE VARENNES-CHANGY

Aucun site patrimonial protégé n'est situé sur la commune. 3 points d'intérêt sont mentionnés au PLU.

- Le **château de Changy et sa chapelle** s'insèrent dans un espace fortement boisé à l'ouest du village. Constitués autour de deux cours fermées, ils sont tournés à l'opposé du projet. Leur sensibilité de visibilité est très faible. Du fait des boisements, ils ne se distinguent pas depuis les alentours : leur sensibilité de covisibilité est nulle.
- Le **lavoir** de Varennes-Changy est situé en sortie nord-ouest du village, sur la D42. Localisé dans un creux arboré, sa sensibilité de visibilité est nulle. De par sa nature, le lavoir est peu visible depuis les alentours et n'a pas de sensibilité de covisibilité.

Concernant les hameaux détachés ou habitations isolées de Varennes-Changy, 3 sont de formes linéaires le long de la D42 : Les Hauts du Turc, Les Vaux et les Ecoinsons. La plupart des maisons est entourée par une forte trame arborée filtrant les vues : la sensibilité aux visibilités se concentre sur la frange est des hameaux aux vues plus ouvertes. Elle y est alors forte.

Les Jarris, la Bansonnerie, les Coudreaux, le Tremblay, les Petits Fleury, Crételle et le Pont Gaudy sont situés dans l'espace rural à l'ouest de la ZIP.

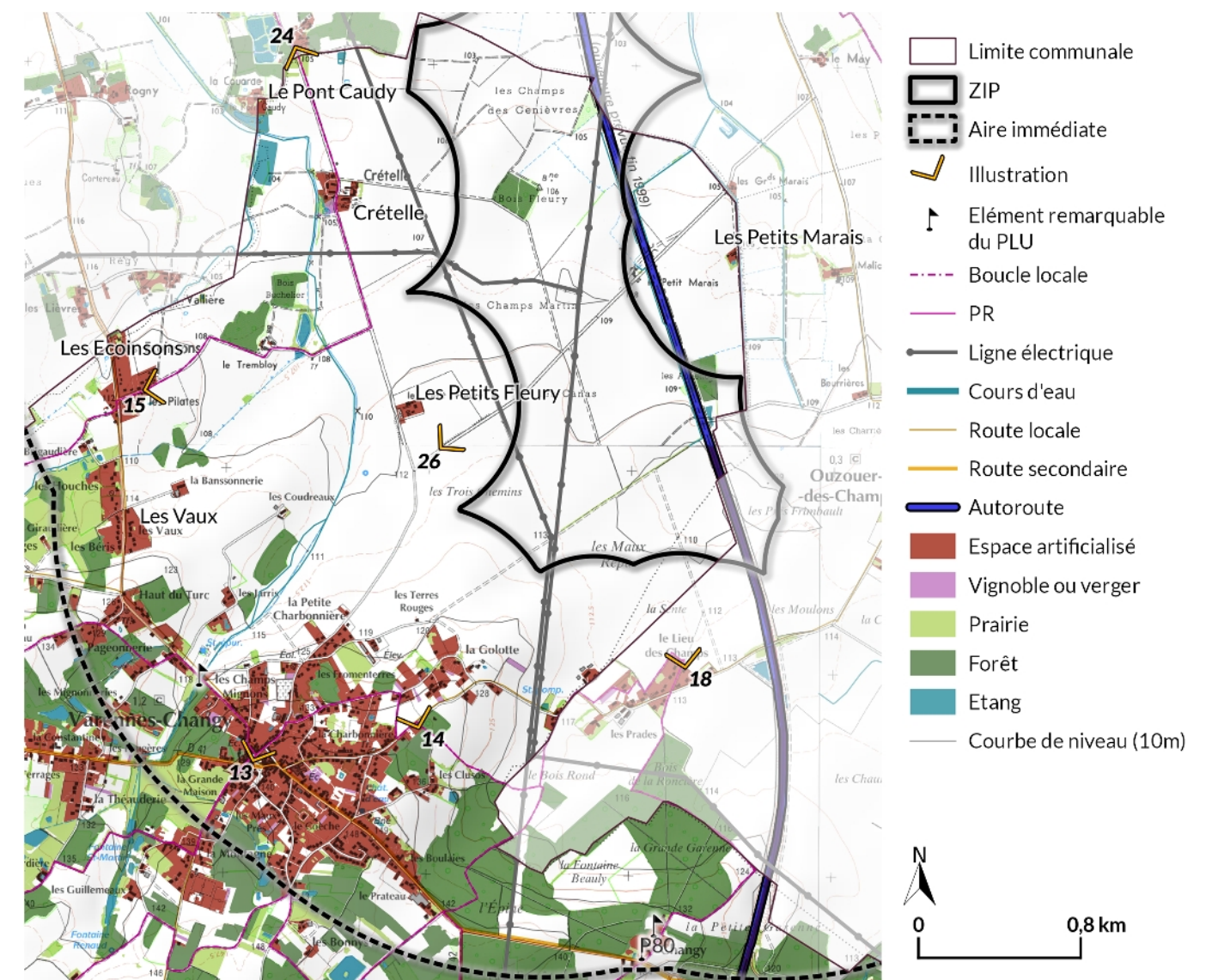
Les Jarris sont situés dans un vallon au milieu de petits bois. Le Pont Gaudy est un ensemble de plusieurs maisons alignées le long d'un chemin au milieu d'un bois. Les vues sont limitées. La sensibilité est faible pour ces deux hameaux.

La Bansonnerie, les Coudreaux, le Tremblay sont des habitations isolées qui ne sont pas tournées vers la ZIP : leur sensibilité est donc modérée, les vues en direction de celle-ci étant situées dans les jardins arborés.

Au contraire, certaines maisons de Crételle sont tournées en direction de la ZIP : la sensibilité est forte malgré la présence de jardins arborés sur la frange est du hameau. Les Petits Fleury ne sont pas tournés en direction de la ZIP mais au vu de la proximité avec celle-ci, la sensibilité est forte.



PHOTO 15 : LIMITE EST DES ECOINSONS



Sources : IGN Scan25, OSCOM 2016, DREAL&DRAC&Région CVdL, OT, PLU Varennes-Changy, SCOT Montargois-en-Gâtinais
CARTE 17 : VARENNES-CHANGY DANS L'AIRES IMMEDIATE

Village d'Ouzouer-des-Champs

Le village d'Ouzouer-des-Champs est situé au sud-est de la ZIP, sur le coteau de la vallée du Puisieux. Il s'agit d'un village concentrique peu dense et de petite taille. Il est bien détaché des hameaux qui l'entourent.



Source : Enviroscop, 2019

PHOTO 16 : VUE EN DIRECTION DE L'OUEST DEPUIS LA SORTIE DE BOURG D'OUZOUER-DES-CHAMPS

Visibilité : L'urbanisation peu dense mais entourée d'une trame arborée discontinue crée des percées visuelles à l'intérieur de la trame bâtie, notamment en direction de l'ouest sur la RD617 (voir photo ci-dessus) et du sud, ainsi que ponctuellement en direction du nord. À l'est, la vallée du Puisieux ferme les vues. La sensibilité de visibilité est modérée par la présence des masques végétaux et du relief qui monte en pente douce en direction de l'ouest.

Covisibilité : La silhouette d'Ouzouer-des-Champs est en grande partie masquée par sa trame arborée, seules quelques maisons récentes émergent de la trame arborée pour les vues depuis le fond de vallée du Puisieux (photo ci-dessous). Depuis le coteau opposé de cette dernière, la ripisylve dense masque le village. La sensibilité de covisibilité est nulle.



Source : Enviroscop, 2019

PHOTO 17 : VUE SUR LA SILHOUETTE DU VILLAGE D'OUZOUER-DES-CHAMPS DEPUIS LA VALLEE DU PUISEUX

Aucun site patrimonial n'est recensé sur la commune.

Plusieurs hameaux et habitations isolées gravitent autour d'Ouzouer-des-Champs.

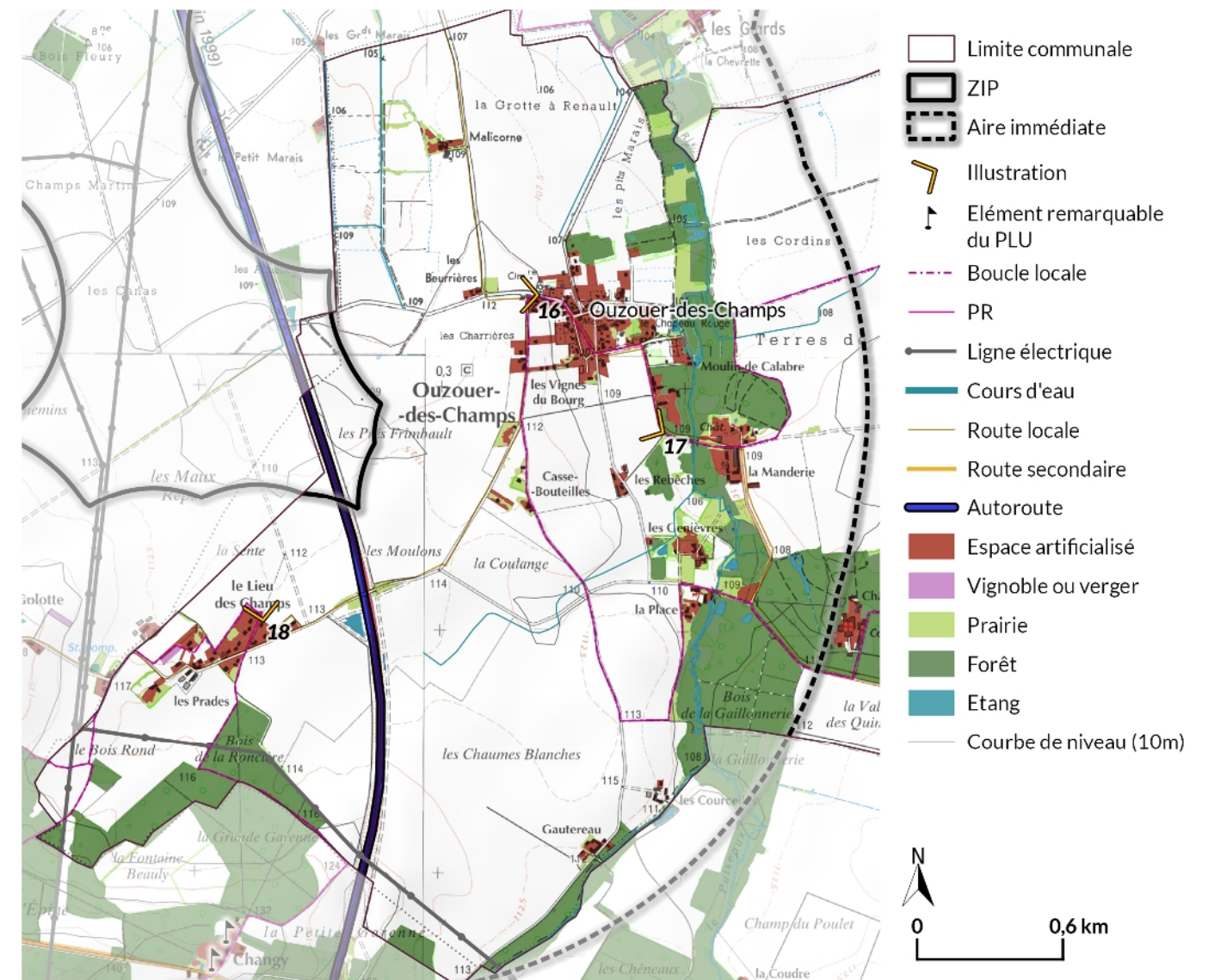
- La Manderie, le Moulin de Calabre et les Genièvres sont situés en fond de vallée : la ripisylve masque les vues vers l'extérieur. La sensibilité de ces lieux de vie est très faible à nulle.
- Gautereau, la Place, les Rebêches et les Courcelles se localisent dans une partie plus ouverte de la vallée. Cependant, les habitations sont accolées au coteau nord-ouest et le relief masque les vues en grande partie en direction de la ZIP : la sensibilité est faible.

Les autres hameaux et habitations isolées de la commune, dans l'aire immédiate, se localisent sur le plateau. Certains lieux-de-vie s'installent au sein d'une forte trame arborée. C'est le cas de Casse-Bouteilles et de Malicorne. Les sensibilités sont alors faibles. Au contraire, le Lieu des Champs, de l'autre côté de l'autoroute, et Les Beurrières s'ouvrent sur la campagne environnante. Leur sensibilité de visibilité est forte.



Source : Enviroscop, 2019

PHOTO 18 : VUE DEPUIS LE HAMEAU DU LIEU DES CHAMPS



Sources : IGN Scan25, OSCom 2016, DREAL&DRAC&Région CVdL, OT, PLU Varennes-Changy, SCOT Montargois-en-Gâtinais
CARTE 18 : OUZOUER-DES-CHAMPS DANS L'AIRES IMMEDIATE

Village de Saint-Hilaire-sur-Puiseaux

Le village de Saint-Hilaire-sur-Puiseaux est situé en fond de vallée, au nord-est de la ZIP. Il s'étend le long d'une route locale orientée nord-ouest/sud-est, avec une urbanisation plus regroupée autour de l'église et de la D39. La trame arborée est très présente au sud du village, beaucoup plus en recul au nord. Aucun site patrimonial n'est recensé sur la commune.

Visibilité : La majeure partie du village est localisée dans un espace boisé. Au nord, le bâti n'est présent que du côté est de la route allant vers les Bouzeaux : les vues s'ouvrent sur un espace rural vers l'ouest (voir photo ci-dessous). Cependant, le regard s'arrête à quelques centaines de mètres du fait de la présence de la ripisylve. Ainsi, la sensibilité de visibilité est modérée.



Source : Enviroscop, 2019

PHOTO 19 : VUE DEPUIS LES HABITATIONS AU NORD DE SAINT-HILAIRE-SUR-PUISEAUX

Covisibilité : La silhouette de Saint-Hilaire-sur-Puiseaux est visible depuis la D39 à l'est du village. Les quartiers récents étant les éléments les plus prégnants, elle ne marque pas le paysage. La sensibilité de covisibilité est forte malgré l'importance de la trame arborée de la vallée.



Source : Enviroscop, 2019

PHOTO 20 : VUE SUR LA SILHOUETTE DE SAINT-HILAIRE-SUR-PUISEAUX LA D39 A L'EST DU VILLAGE

Aucun site patrimonial n'est recensé sur la commune.

La plupart des hameaux et habitations isolées de Saint-Hilaire-sur-Puiseaux est installée le long de la vallée et collée à la ripisylve.

- C'est le cas, du sud vers le nord, des Giards, des Grands et Petits Rousseaux, de la Siffletterie, de la Cour des Rages, de la Guillonnerie et de Chantecroq où la trame arborée de la vallée vient masquer les vues en direction de la ZIP. La sensibilité de ces lieux de vie aux visibilités est nulle. Les Bouzeaux et les Trous Blancs sont plus en recul par rapport aux Puiseaux, comme le nord du village : leur sensibilité de visibilité est également modérée.
- Les lieux de vie de la rive gauche peuvent avoir des vues plus ouvertes en direction du sud-ouest bien qu'elles soient en partie masquées par le relief. C'est le cas de Cormenin et la Moneillerie (sensibilité modérée) ; tandis

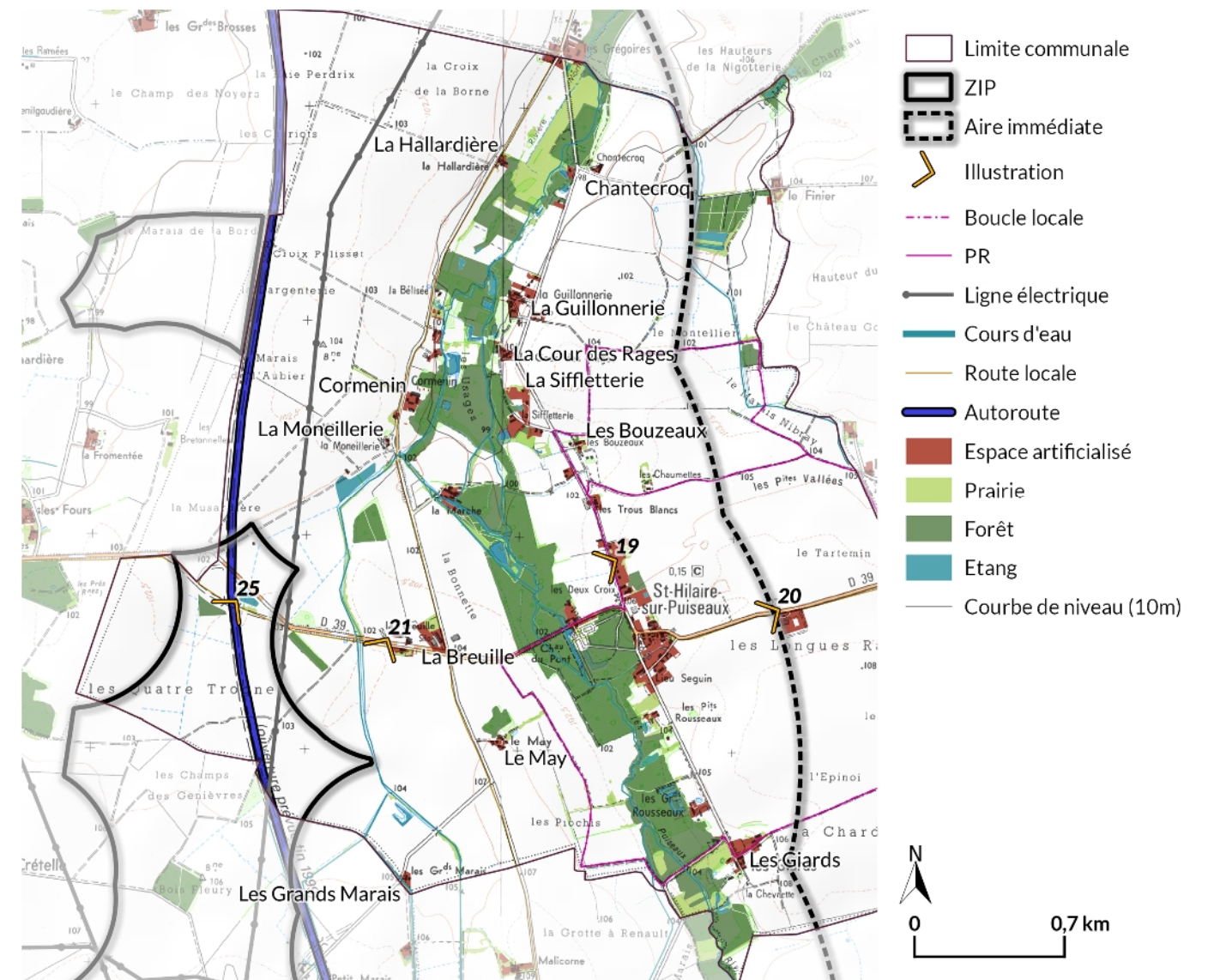
qu'un boisement s'intercale entre la Hallardière ou la Marche et la ZIP, tandis que les Chaumettes s'articulent sur une cour fermée (sensibilité très faible).

1 hameau et 2 habitations isolées sont localisés sur le plateau de grandes cultures : Les Grands Marais et la Breuille s'ouvrent sur la campagne environnante, entre Saint-Hilaire-sur-Puiseaux et l'autoroute. Leur sensibilité de visibilité est forte. Au contraire, le May est une ferme organisée autour d'une cour fermée : sa sensibilité est faible.



Source : Enviroscop, 2019

PHOTO 21 : VUE DEPUIS LE HAMEAU DE LA BREUILLE



Sources : IGN Scan25, OSCom 2016, DREAL&DRAC&Région CVdL, OT, PLU Varennes-Changy, SCOT Montargois-en-Gâtinais

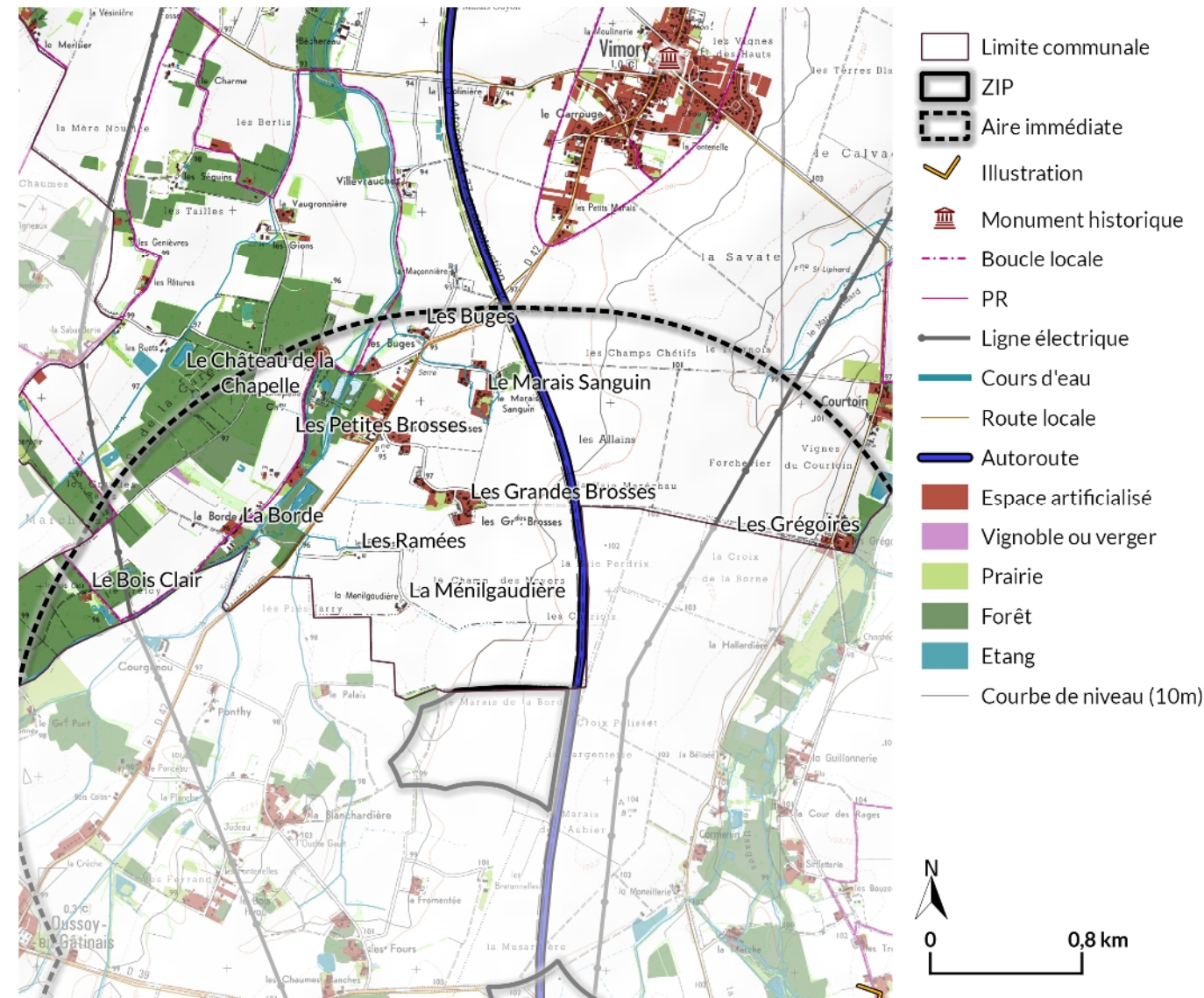
CARTE 19 : SAINT-HILAIRE-SUR-PUISEAUX DANS L'AIRES IMMEDIATE

Hameaux de Vimory dans l'aire immédiate

Plusieurs hameaux de Vimory sont présents dans l'aire immédiate.

- La plupart est localisée dans de petites vallées boisées, avec des vues courtes. Leur sensibilité est très faible à nulle. Il s'agit du château de la Chapelle, de la Borde, du Bois Clair, des Buges et des Grégoires.
- Les autres hameaux sont localisés sur le plateau agricole. Alors que le Marais Sanguin, les Ramées et les Grandes Brosses sont entourés d'une importante trame arborée et que la Ménilgauldière est bâtie autour d'une cour fermée (sensibilité faible), les Petites Brosses ont une vue plus ouverte, notamment en limite sud du hameau. Sa sensibilité de visibilité est forte.

Le village de Vimory n'est pas localisé dans l'aire immédiate, ni aucun patrimoine protégé, ni aucun point d'intérêt du PLU.



Sources : IGN Scan25, OSCom 2016, DREAL&DRAC&Région CVdL, OT, PLU Varennes-Changy, SCOT Montargois-en-Gâtinais
 CARTE 20 : HAMEAUX DE VIMORY AU NORD DE L'AIRES IMMEDIATE

Village d'Oussoy-en-Gâtinais en limite de l'aire immédiate

Le village d'Oussoy-en-Gâtinais est situé en limite d'aire immédiate à l'ouest de la ZIP, son centre dans l'aire rapprochée. Il s'agit d'un village de forme rectangulaire avec une trame bâtie assez lâche et des percées visuelles en centre-bourg. Sa silhouette est bien visible depuis les alentours. Aucun site patrimonial de la commune n'est situé dans l'aire immédiate, les éléments inventoriés au PLU dans l'aire rapprochée.

Visibilité : Bien que le bâti soit discontinu, la végétation des jardins masque une grande partie des vues depuis les habitations (voir photo ci-dessous). Au contraire, dans l'axe des rues les plus rectilignes, comme la D39 en direction de la ZIP, des vues cadrées en direction de la campagne environnante existent. Le champ de vision est cependant concentré sur la largeur de la voirie : la sensibilité de visibilité est modérée.



Source : Enviroscop, 2020

PHOTO 22 : VUE DEPUIS LE PARVIS DE L'EGLISE D'OUSSOY-EN-GATINAIS EN DIRECTION DE L'EST

Covisibilité : La silhouette d'Oussoy-en-Gâtinais est un point d'appel du regard depuis les alentours. Cependant, aucune route ne se situe directement à l'ouest du village avec la ZIP en arrière-plan. Seule la voie d'accès au lieu-dit Courtigis, route de desserte locale, se localise au nord-ouest et pourrait donner lieu à des covisibilités avec le projet. Elle est cependant inscrite au PDIPR. La sensibilité est donc forte.



Source : Enviroscop, 2020

PHOTO 23 : VUE SUR OUSSOY-EN-GATINAIS DEPUIS LE NORD-OUEST

Plus d'une dizaine de hameaux d'Oussoy-en-Gâtinais se localisent dans l'aire immédiate.

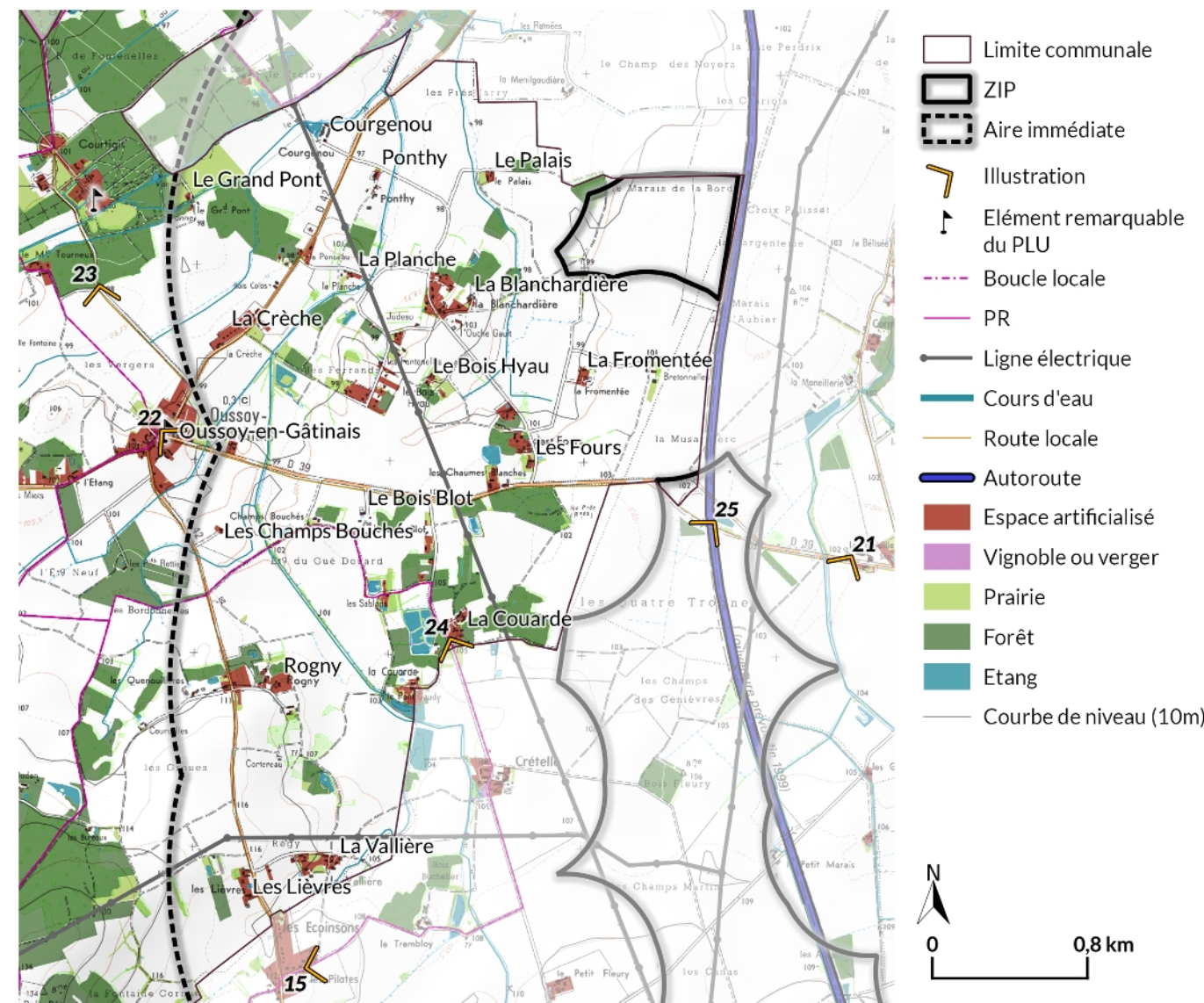
- Certains sont situés dans un environnement ouvert et présentent une **forte** sensibilité au projet. C'est le cas des Lièvres, de la Vallière, de la Fromentée, des Champs Bouchés, de la Blanchardière et de Ponthy.
- D'autres sont entourés d'une trame arborée partielle: Le Bois Hyau, la Planche, le Palais, les Fours, la Crèche, Rogny. Leur sensibilité est **modérée**.
- Enfin, le Grand Pont, le Bois Blot, les Sablons et la Couarde s'insèrent au milieu de boisement et ont des vues limitées sur l'extérieur (voir photo ci-contre). Leur sensibilité est **très faible à nulle**.



Source : Enviroscop, 2019

PHOTO 24 : VUE EN DIRECTION DU SUD DEPUIS LE HAMEAU DE LA COUARDE

Courgenou est une ferme isolée construite sur une cour fermée en limite d'aire immédiate : sa sensibilité est **faible**.



Sources : IGN Scan25, OSCom 2016, DREAL&DRAC&Région CVdL, OT, PLU Varennes-Changy, SCOT Montargois-en-Gâtinais
CARTE 21 : VILLAGE D'OUSSOY-EN-GATINAIS DE L'AIRES IMMEDIATE

Vues dynamiques dans l'aire immédiate

L'aire d'étude immédiate est irriguée par un ensemble de routes locales et secondaires qui traversent des paysages variés, entre grandes cultures, lieux de vie et bois.

- Remarque : les routes de l'aire immédiate sont localisées sur la carte page suivante.

Ainsi les vues ouvertes en direction de la ZIP sont ponctuelles, la plupart des routes n'étant pas orientée en direction de la ZIP (sensibilité **modérée à faible**). Au contraire, la route communale allant de Varennes-Changy au Grand Marais et la D39 entre Saint-Hilaire-sur-Puiseaux et Oussoy-en-Gâtinais sont dirigées vers la ZIP et traversent des paysages ouverts. Leur sensibilité est **forte**.

L'autoroute **A77** traverse la ZIP. Bien qu'elle soit située entre deux talus, sa proximité lui confère une **forte** sensibilité de visibilité.



Source : Enviroscop, 2019

PHOTO 25 : VUE SUR L'A77 ET LA ZIP DEPUIS LE PONT DE LA D39

Plusieurs boucles locales de promenades sont localisées dans l'aire immédiate. Il s'agit principalement de chemins ruraux et de routes communales. Aucune ne se situe dans la ZIP. Certaines passent cependant à proximité dans des paysages ouverts : il s'agit du chemin « l'étang neuf » qui passe par Crételle à l'ouest de la ZIP, le « Puiseaux » vers la ferme du May à l'est de la ZIP, les « quatre châteaux » à Ouzouer-des-Champs et « l'étang de Changy » au Lieu des Champs, au sud de la ZIP. Leur sensibilité est **forte** sur ces tronçons.



Source : Enviroscop, 2019

PHOTO 26 : VUE SUR LA ZIP DEPUIS LA ROUTE COMMUNALE ENTRE VARENNES-CHANGY ET LE MAY

Synthèse de l'analyse du Gâtinais ouest dans l'aire immédiate

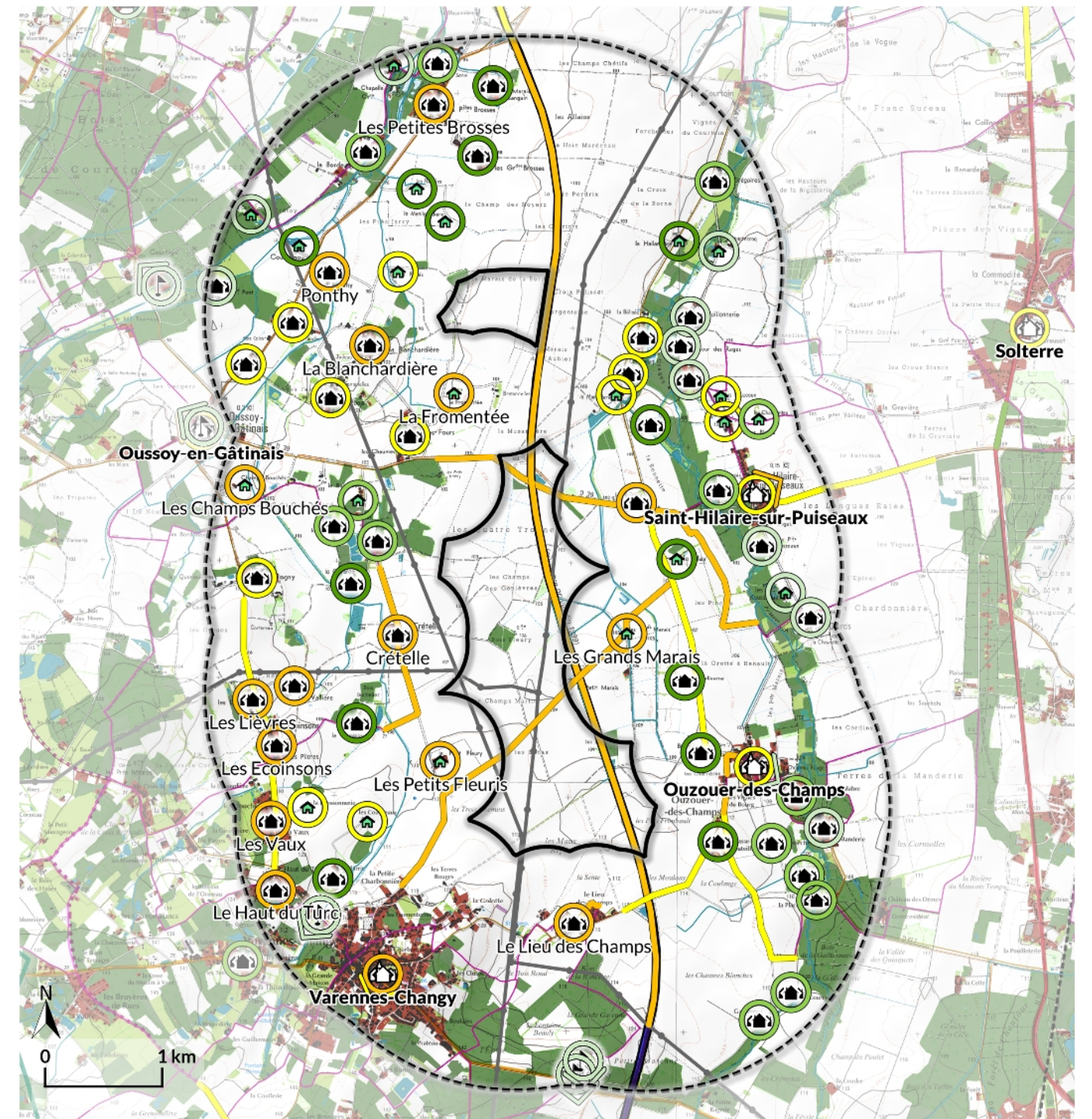
L'aire immédiate est totalement située dans l'unité paysagère du Gâtinais ouest. Elle est caractérisée par des paysages ruraux alternant grandes cultures et boisements sur le plateau. Elle est traversée par deux petites vallées arborées : le Puisieux à l'est, où s'installent les villages d'Ouzouer-des-Champs et Saint-Hilaire-sur-Puisieux, et le Solin au nord-ouest. Le village de Varennes-Changy et ses bois occupent une part importante du sud-ouest de l'aire immédiate. À l'ouest, le village d'Oussoy-en-Gâtinais, de plus petite taille, se démarque par sa silhouette bien définie. Enfin, un ensemble important de hameaux et habitations isolées parsème toute l'aire d'étude. Ils sont reliés par un réseau dense de routes de faible fréquentation et de chemins.

La mosaïque d'occupation du sol induit des sensibilités variées au projet.

Élément	Description	Sensibilité de visibilité	Sensibilité de covisibilité
Maisons isolées des Petits Fleury, des Grands Marais, de la Fromentée, et des Champs Bouchés	Paysage ouvert, élément peu marquant dans le paysage	Forte	Pas d'enjeu
Hameaux de la Breuille, Crételle, Le Lieu des Champs, Les Beurrières, Le Haut du Turc, Les Vaux, Les Ecoinsons, La Blanchardière, Les Lièvres, La Vallière, Ponthy, Les Petites Brosses			
Maisons isolées des Coudreaux, de la Bansonnerie, du Tremblay de la Moneillerie, des Trous Blancs, des Bouzeaux et du Palais	Paysage en partie ouvert, élément peu marquant dans le paysage	Modérée	
Hameaux de Cormenin, La Bélisée, Rogny, Les Fours, La Crèche, Le Bois Hyau, La Planche			
Village de Varennes-Changy	Paysage en grande partie boisée, ouvert en limite nord d'urbanisation. Vue sur la silhouette vers le complexe sportif	Forte	Modérée
Village d'Ouzouer-des-Champs	Bâti peu dense mais arboré, silhouette peu marquée à l'est du village	Modérée	Nulle
Village de Saint-Hilaire-sur-Puisieux	Bâti linéaire relativement continu, vues plus ouvertes en limite nord du village mais proches du Puisieux. Silhouette visible depuis la D39 à l'est	Modérée	Forte
Village d'Oussoy-en-Gâtinais	Percée visuelle en centre de village, forte trame arborée. Silhouette bien visible dans le paysage	Modérée	Forte
Vues dynamiques : route communale allant de Varennes-Changy au Grand Marais, D39 entre Saint-Hilaire-sur-Puisieux et Oussoy-en-Gâtinais		Forte	Pas d'enjeu

Les sensibilités des éléments non mentionnés dans le tableau sont **faibles** à **nulles**.

FIGURE 29 : SYNTHÈSE DES SENSIBILITÉS MODÉRÉES À FORTES SUR L'AIRES IMMÉDIATE DANS LE GÂTINAIS OUEST



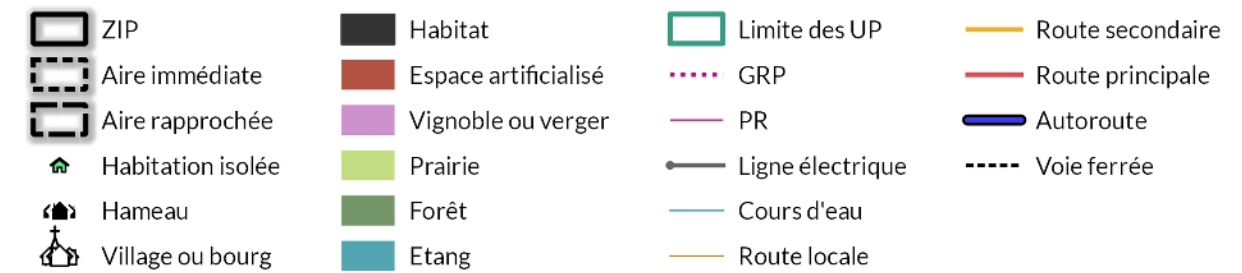
Sensibilités ponctuelles



Sensibilités linéaires



Sensibilités



Sources : IGN Scan 25, routes 500 et BDAIt75, OSCOM 2016, DREAL et DRAC CVdL, FranceRando, PLU, CD45

CARTE 22 : SENSIBILITÉS DE L'AIRES IMMÉDIATE

Aire d'étude rapprochée

Dans le Gâtinais ouest, l'aire rapprochée comprend **9 villages** (La Cour-Marigny, Thimory, Lombreuil, Chevillon-sur-Huillard, Vimory, Mormant-sur-Vernisson, Solterre, Cortrat, Pressigny-les-Pins), **1 bourg** (Nogent-sur-Vernisson) et **4 sites patrimoniaux** (églises de La Cour-Marigny, Vimory, Solterre, Cortrat) dont 2 cités dans le SRE (Solterre, Cortrat). **Deux sites touristiques** sont localisés au sud/sud-est de l'aire d'étude (étang de Changy, arboretum des Barres à Nogent-sur-Vernisson). L'autoroute A77, la RD2007 et le GRP « Pays du Gâtinais » traversent l'aire.

La Cour-Marigny

La Cour-Marigny est un village au bâti dispersé le long de la D119, dans la petite vallée de la Treille au milieu du bocage. Les vues depuis les habitations sont fermées par la végétation : la sensibilité est **faible**.

L'église (inscrite en totalité au titre des monuments historiques) se localise au centre du village. Entouré de bâtiments, le parvis propose des vues fermées. La sensibilité de visibilité est **nulle**.



CARTE 23 : ÉGLISE DE LA COUR-MARIGNY



PHOTO 27 : ÉGLISE DE LA COUR-MARIGNY

La silhouette du village et le clocher de l'église (MH) sont la plupart du temps masqués par la végétation. Ils sont visibles rapidement depuis la route locale à l'ouest de la Cour-Marigny, au niveau du haut de coteau de la Treille. La sensibilité de covisibilité est donc **modérée** par la distance et les bois qui s'intercalent entre le village et la ZIP, masquant en partie les vues.

Thimory

Thimory est un ancien village en étoile situé au croisement de la D39 et la D961. Les lotissements récents ont modifié sa forme qui est devenue rectangulaire. Les jardins sont moins arborés dans ces quartiers. Dans la direction de la ZIP (sud-ouest), les vues sont plus ouvertes. La trame arborée masque en partie les vues : la sensibilité de visibilité est **faible** (voir coupe topographique de la Figure 33 en page 43).

La silhouette de Thimory est bien visible depuis l'ouest, même si les quartiers pavillonnaires récents masquent les vues. La sensibilité de covisibilité est **modérée**.



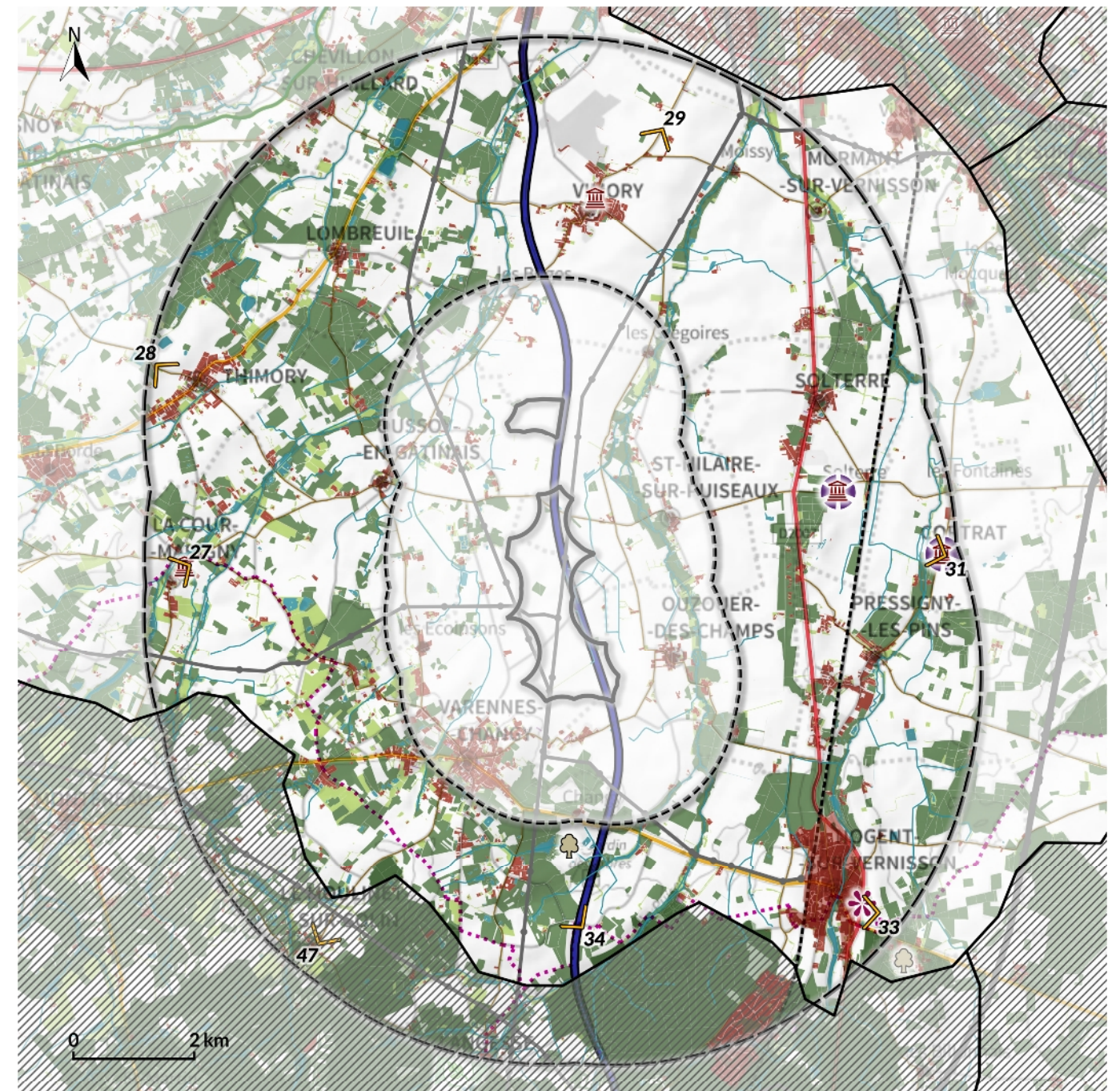
PHOTO 28 : SILHOUETTE DE THIMORY

Chevillon-sur-Huillard

Chevillon-sur-Huillard est un village rectangulaire localisé sur un léger relief, dans une clairière en limite nord-ouest de l'aire rapprochée. Les vues sont relativement ouvertes en direction du sud-est : la sensibilité de visibilité est **modérée** par la distance. Depuis la D963 au nord, la silhouette du bourg est masquée par le bois de Villose tandis que celles depuis l'ouest sont fermées du fait du relief et de la végétation de la rivière Huillard : il n'y a pas d'enjeu de covisibilité. Cette sensibilité est **nulle**.

Lombreuil

Lombreuil est un petit village en étoile situé au cœur de boisements : les vues depuis le lieu de vie et les alentours sont masquées. Les sensibilités de covisibilité et de visibilité sont **nulles**.



Point de vue	Aire rapprochée	Site naturel	Route locale	Urbain
Illustration	Monument historique	Ligne électrique	Route secondaire	Verger
ZIP	Site inscrit	Véloroute	Route principale	Prairie
Aire immédiate	Intérêt ponctuel	GRP	Autoroute	Forêt
	Panorama	GR	Voie ferrée	Etang
			Cours d'eau	

Sources : FranceRaster100, IGN BDAlti75 & Routes500, OSCCom2016, BD Carthage, FranceRando, CD45, Ecopaysages & SRE CVdL
CARTE 24 : GATINAIS OUEST DANS L'AIRES RAPPROCHEE

Vimory



CARTE 25 : ÉGLISE DE VIMORY

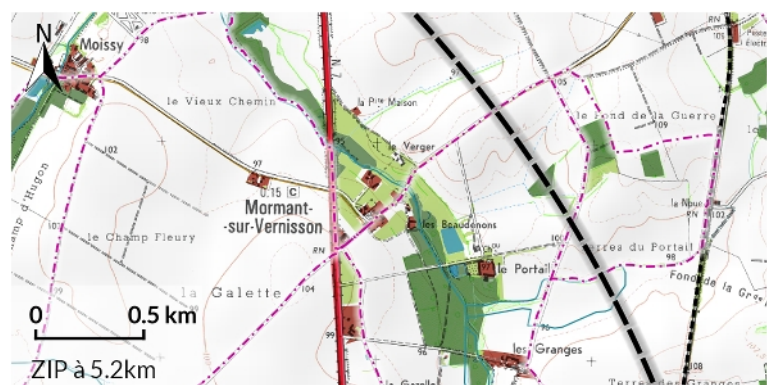
La silhouette de Vimory, avec son clocher protégé (MH), est un élément marquant du paysage bien que le château d'eau entre en concurrence visuelle avec le monument. Ainsi, la sensibilité de covisibilité est forte.



Source : Enviroscop, 2020

PHOTO 29 : SILHOUETTE DE VIMORY ET SON EGLISE PROTEGEE VUE DEPUIS LE NORD

Mormant-sur-Vernisson



CARTE 26 : MORMANT-SURVERNISSON

Mormant-sur-Vernisson est un tout petit village peu dense localisé sur le coteau sud de la vallée. Les vues en direction de la ZIP sont ouvertes depuis la mairie : la sensibilité est modérée par la distance et la grande échelle des paysages alentours. Depuis le coteau opposé, la silhouette du bourg émerge au-dessus de la vallée, avec l'église qui forme un point d'appel du regard. La sensibilité est modérée par la distance et l'absence de protection.

Solterre

Solterre est un petit village de forme rectangulaire accolé à un bois. Les vues sont fermées par la végétation, notamment en direction du sud-ouest. La plupart des habitations et services de Solterre se situent cependant à la Commodité, de l'autre côté du bois. La Commodité s'étire le long de D2007 sous la forme d'un village-rue relativement continue.



CARTE 27 : ÉGLISE DE SOLTERRE

L'église, au centre du lieu de vie, est un monument historique (MH) dont seul le chœur est protégé (inscrit). La trame arborée du village est assez importante : les vues sur l'extérieur sont limitées, à l'exception de la limite sud-ouest de la Commodité.

Ainsi la sensibilité de visibilité est très faible pour le village vers l'église, modérée à la Commodité, nulle pour le monument historique.



Source : Enviroscop, 2019

PHOTO 30 : SILHOUETTE DE SOLTERRE ET SON EGLISE PROTEGEE VUE DEPUIS L'EST

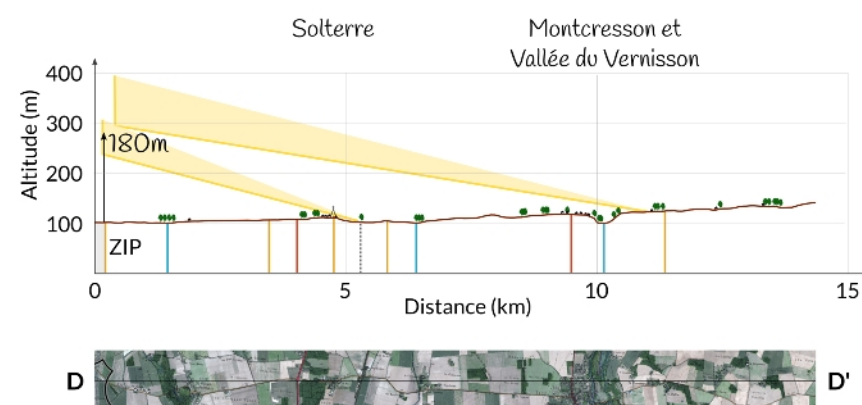


FIGURE 30 : COUPE TOPOGRAPHIQUE ENTRE LA ZIP, SOLTERRE ET MONTCRESSON

La silhouette de Solterre est peu marquée dans le paysage en-dehors de l'entrée est du village (voir ci-dessous). La sensibilité est faible par la distance et les masques visuels, seuls les bouts de pales d'éoliennes implantées en limite est de la ZIP pourraient être potentiellement visibles à l'est du village.

Cortrat

Cortrat est un tout petit village localisé dans un lieu de vie de petite taille. Il regroupe la mairie et l'église. Cette dernière est un monument historique (MH) partiellement classé (portail) et inscrit (autres parties de l'église). Elle s'installe dans un écrin de verdure qui remplace un ancien cimetière. Les vues depuis le monument sont ouvertes en direction de l'est, plus fermées ailleurs hors d'une percée visuelle entre la mairie et les habitations en direction de l'ouest. Celle-ci est arrêtée à quelques kilomètres par les boisements. La sensibilité de visibilité est donc nulle, le monument étant à 5,7 km de la ZIP.



CARTE 28 : ÉGLISE DE CORTRAT



PHOTO 31 : VUE VERS L'OUEST A L'EGLISE DE CORTRAT



PHOTO 32 : ÉGLISE ROMANE DE CORTRAT VUE SUR LA D117 DEPUIS LE NORD-EST

Noyée dans un espace de bois et de cultures, avec une église de petite taille, la silhouette de Cortrat est peu marquée et ne constitue pas un point d'appel. Elle est cependant visible depuis la D117, au nord (voir photo ci-dessus). Un écart de plus de 25° sépare l'église de Cortrat (MH) de la direction de la ZIP. La sensibilité est donc faible.

Pressigny-les-Pins

Pressigny-les-Pins est un village-rue de la petite vallée du Vernisson. La plupart des habitations sont entourées d'une trame arborée importante, à l'exception de la rue de Nogent dont les vues s'ouvrent en direction du nord-ouest. La sensibilité est modérée par la distance et le relief.

Depuis le coteau opposé, la silhouette du bourg est en grande partie masquée : seule l'extrémité du clocher dépasse de la végétation. La route d'accès n'est pas orientée directement vers la ZIP : la sensibilité de covisibilité est faible, aucune covisibilité directe n'étant possible.



Réalisation : Enviroscop, 2020

FIGURE 31 : SILHOUETTE DE PRESSIGNY VUE DEPUIS LE SUD-EST

Nogent-sur-Vernisson

Nogent-sur-Vernisson est un bourg localisé au sud-est de l'aire rapprochée, de part et d'autre du Vernisson. L'urbanisation s'organise autour d'un centre historique étendu le long de la rivière, un peu en recul par rapport à celle-ci, et cerné par un ensemble de quartiers pavillonnaires ou zones d'activités. Le bâti est encadré par une voie ferrée à l'ouest et la D2007 à l'est.

En limite ouest du bourg, les pavillons sont en contact direct avec la campagne environnante et ont des vues ouvertes dans cette direction. Le relief montant en pente douce en direction de la ZIP, la sensibilité est modérée.

L'espace rural entre la limite d'urbanisation de Nogent-sur-Vernisson et la forêt entourant l'arboretum des Barres, à l'est, est peu important. La D2007 et la périphérie marquent la vue, sans que le centre historique ne soit visible : la sensibilité de covisibilité est nulle, notamment au niveau du panorama indiqué par le SCoT.



Source : Enviroscop, 2019

PHOTO 33 : VUE SUR NOGENT DEPUIS LE LIEU-DIT LA COUR AUSSON, A L'EST DU BOURG

Vues dynamiques dans l'aire rapprochée

La plupart des routes traversant le Gâtinais ouest dans l'aire rapprochée sont de faible fréquentation (routes secondaires et locales). La **D2007** et l'**A77** sont les deux axes majeurs de cette partie du territoire.

L'A77 est caractérisée par des paysages fermés au sud, annonçant la forêt d'Orléans. Au nord, l'autoroute est la plupart du temps bordée par un talus arboré. Ces tronçons fermés ont une sensibilité faible à nulle selon les cas. Lorsque des percées visuelles ponctuelles existent, la sensibilité y est modérée.



Source : Enviroscop, 2019

PHOTO 34 : A77 DANS LE SUD DE L'AIRE RAPPROCHEE, AU CROISEMENT AVEC LE GRP DU PAYS DU GATINAIS

La D2007 traverse un ensemble de clairières et de boisements : la plupart des vues ne dépasse pas quelques kilomètres et n'est pas dirigée en direction de la ZIP. Un tronçon plus ouvert existe au nord de l'aire rapprochée : la sensibilité est alors **modérée**.

Le GRP du Gâtinais traverse un ensemble de paysages boisés, notamment au sud et en limite ouest de l'aire rapprochée. Des paysages plus ouverts se retrouvent ponctuellement vers Nogent-sur-Vernisson, au sud-est, au sud-ouest entre le Moulinet-sur-Solin et Varennes-Changy, et à l'ouest vers La Cour-Marigny. La sensibilité de l'itinéraire touristique est donc **modérée** à ces endroits, **faible** ailleurs.

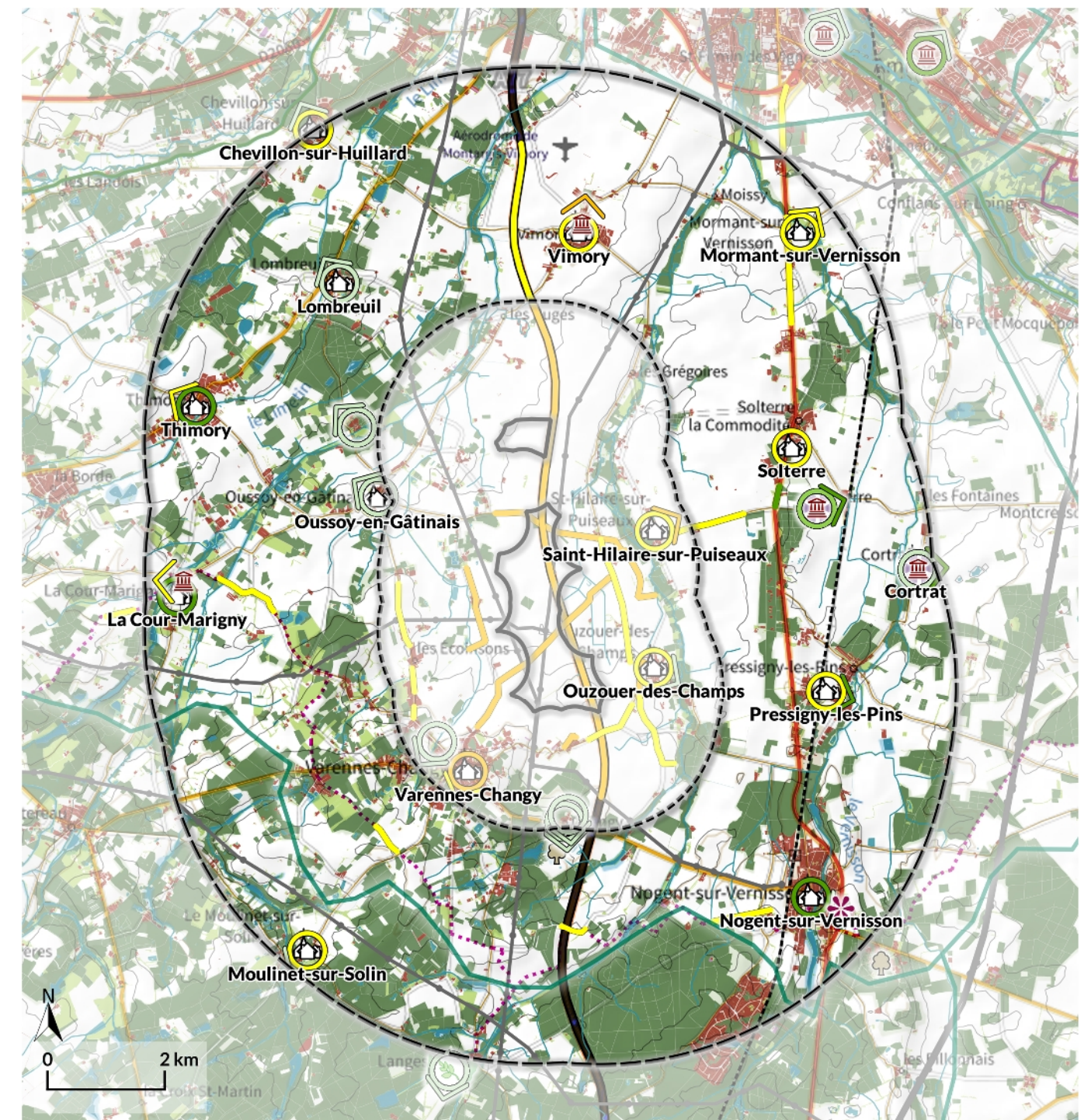
Synthèse de l'analyse du Gâtinais ouest dans l'aire rapprochée

L'aire d'étude rapprochée est située dans l'unité paysagère du Gâtinais ouest, sauf en partie sud qui marque le début de la forêt d'Orléans. Cette partie de l'unité paysagère est caractérisée par une mosaïque d'occupation du sol et la présence de petites vallées, avec une présence forte des bois. Ceux-ci peuvent avoir des tailles plus ou moins grandes et sont beaucoup plus rares autour de Vimory et de Solterre. Ainsi, la sensibilité la plus importante concerne le village de Vimory et son église protégée, qui s'insère dans un espace ouvert.

Élément	Description	Sensibilité de visibilité	Sensibilité de covisibilité
Village de la Cour-Marigny et son église protégée	Village de vallée arborée, silhouette bien visible depuis le coteau opposé à la ZIP	Faible	Modérée
Village de Thimory	Village arboré, silhouette bien visible depuis l'ouest	Faible	Modérée
Village Chevillon-sur-Huillard	Vues ouvertes ou fermées, silhouette bien visible depuis le nord-ouest	Modérée	Nulle
Village de Vimory et son église protégée	Vues ouvertes en limite sud, silhouette point d'appel du regard	Modérée	Forte
Village de Mormant-sur-Vernisson	Vues ouvertes depuis l'ouest, point d'appel sur le coteau opposé de la vallée	Modérée	Modérée
Village de Solterre et son église protégée	Vues ouvertes depuis la Commodity, silhouette en partie masquée	Modérée	Faible
Village de Pressigny-les-Pins	Vues ouvertes et fermées, silhouette en partie masquée	Modérée	Faible
Village de Nogent-sur-Vernisson	Vues ouvertes depuis l'ouest,	Faible	Nulle
Vues dynamiques : A77, GRP du Gâtinais	Alternance de vues ouvertes (champs) et fermées (bois, encaissement...)	Faible localement modérée	-

Les sensibilités des éléments non mentionnés dans le tableau sont **faibles** à **nulles**.

FIGURE 32 : SYNTHÈSE DES SENSIBILITÉS MODÉRÉES À FORTES SUR L'AIRES RAPPROCHÉE DANS LE GÂTINAIS OUEST



Sensibilités ponctuelles

- Visibilité
- Covisibilité

Sensibilités linéaires

- Visibilité

- ZIP
- Aire immédiate
- Aire rapprochée
- Monument historique
- Site inscrit
- Village ou bourg
- Ville ou pôle urbain
- Espace artificialisé
- Vignoble ou verger
- Prairie
- Forêt
- Etang
- Limite des UP
- Intérêt ponctuel
- Panorama
- Moulin
- Site naturel
- Véloroute
- GRP
- GR
- Ligne électrique
- Cours d'eau
- Route locale
- Route secondaire
- Route principale
- Autoroute
- Voie ferrée

Sensibilités

- Nulle
- Très faible
- Faible
- Modérée
- Forte
- Très forte

Sources : IGN Routes500 & BDAlti75, ; BD Carthage, Ecopaysages CVdL, OSM, FranceRando, OSCom2016
 CARTE 29 : SYNTHÈSE DES SENSIBILITÉS DANS L'AIRES RAPPROCHÉE

Aire éloignée

Dans l'aire éloignée de la présente étude, le Gâtinais ouest comprend :

- 14 sites patrimoniaux protégés,
- 2 éléments paysagers reconnus ou touristiques, notamment la cité historique de Bellegarde au nord-ouest,
- 1 parc éolien en limite nord-ouest de l'aire éloignée.

Bellegarde

Bellegarde est une petite ville située au centre du Gâtinais Ouest. Elle prend de l'importance au 17^{ème} siècle sous le Duc d'Antin qui donne au centre historique son visage actuel. Le château et, dans une moindre mesure l'église, sont les points d'intérêt de la ville. Ils sont protégés au titre des monuments historiques. Le château est partiellement inscrit (façade et toitures des pavillons 17^{ème}, du jardinier, de l'intendance, du Capitaine, de l'écuier, d'Antin et de la Salamandre ainsi que des écuries ; parties des communs), son donjon est inscrit en totalité (murs, parapets et tertres des douves, plateforme des ponts d'accès) et l'église partiellement inscrite (église sauf pignon) et classée (pignon).



Située à environ 18 km de la ZIP, la ville de Bellegarde ne présente pas de vue en direction de la ZIP (voir coupe topographique ci-dessous) : la sensibilité de visibilité est nulle.

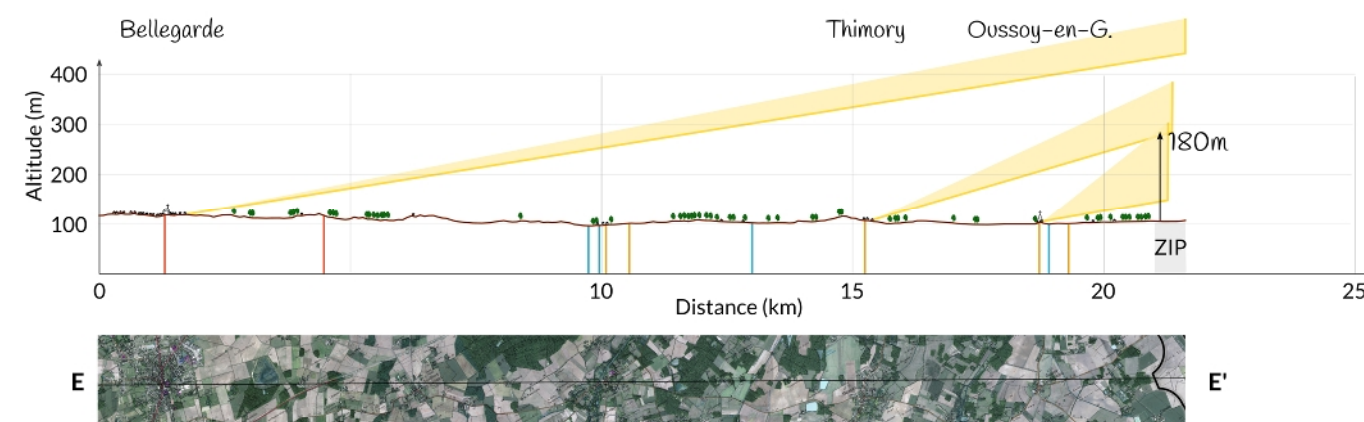
L'étang des Hautes-Sœurs, au sud-est de la commune, est un site touristique et naturel. Des plantes rares pour la région ainsi que de nombreuses espèces d'oiseaux s'y trouvent. Situé dans un creux à plus de 16 km de la ZIP, l'étang n'a pas de vue en direction de la ZIP. La sensibilité de visibilité est nulle.



CARTE 30 : BELLEGARDE ET SES SITES D'INTERET



Source : Litterae, Wikimedia commons, 2017
PHOTO 35 : CHATEAU DE BELLEGARDE



Sources : IGN BDAIti75, Géocentre

FIGURE 33 : COUPE TOPOGRAPHIQUE ENTRE BELLEGARDE ET LA ZIP

Du fait d'une urbanisation périphérique importante au nord-ouest, la silhouette de Bellegarde, de ses patrimoines et l'étang des Hautes-Sœurs n'est pas définie depuis cette direction : la sensibilité aux covisibilités est également nulle.

Sites patrimoniaux et reconnus ponctuels

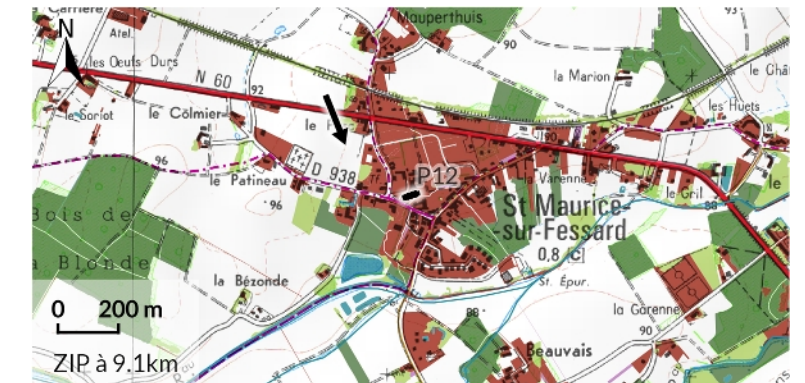
Les autres sites paysagers et patrimoniaux étudiés dans l'aire éloignée sont les suivants :

- l'église de Saint-Maurice-sur-Fessard (MH inscrit),
- l'église de Villemoutiers (MH partiellement inscrit),
- l'église et la halle de Ladon (MH inscrits),
- l'église d'Auvilliers-en-Gâtinais (MH inscrit),
- le calvaire et le moulin de Gaillardin à Chapelon (MH inscrits),
- l'écluse de Coudroy (MH inscrit),
- l'église d'Ouzouer-sous-Bellegarde (MH inscrit),
- l'église de Treilles-en-Gâtinais (MH inscrit et élément cité par le SRE),
- l'église de Juranville (MH inscrit).

L'église de Saint-Maurice-sur-Fessard (P12) est localisée dans la partie nord-ouest de ce village en étoile fortement arboré. Le monument est protégé dans sa totalité et s'installe sur une large esplanade faisant face à l'ouest. Les vues sont cependant fermées par la trame arborée du village : la sensibilité de visibilité est nulle. L'église est un point d'appel depuis la D2160 au nord-ouest du village. Cependant, la trame arborée masque les vues lointaines. La ZIP étant localisée à plus de 9 km, la sensibilité de covisibilité est très faible.

Seul le clocher de l'église de Villemoutiers (P28) est protégé. Flanqué d'un petit cimetière, le monument est situé en limite du village, contre la ripisylve de la Bézonde : les vues sont masquées par le bâti et la végétation. La sensibilité de visibilité est nulle. L'église n'est pas visible depuis les alentours. Sa sensibilité de covisibilité est nulle.

L'église de Ladon (P41), protégée en totalité, se positionne à proximité de la rivière Bézonde. Le parvis fait face à l'ouest, avec une perspective dans l'axe du mail arboré. Le bâti enserre le bâtiment sur les autres côtés. Avec la ZIP à plus de 13 km au sud-est du monument, la sensibilité de visibilité est nulle. La halle (P42), protégée en totalité, est située dans le centre historique dense : la sensibilité de visibilité est nulle également. Depuis le nord-ouest, la halle et le clocher sont masqués par le bâti et les boisements. La sensibilité de covisibilité est nulle.



CARTE 31 : ÉGLISE DE SAINT-MAURICE-SUR-FESSARD



CARTE 32 : ÉGLISE DE VILLEMOUTIERS



CARTE 33 : ÉGLISE ET HALLE DE LADON

L'église d'Auvillers-en-Gâtinais (P43) est protégée en totalité. Elle est localisée dans un petit village au bâti peu dense : si les vues sont fermées dans la plupart des directions, elles s'ouvrent en direction de l'espace rural vers l'ouest. Avec la ZIP à plus de 13 km à l'est, la sensibilité de visibilité est nulle.

L'église est bien visible depuis les alentours, mais écrasée par le château d'eau. Au vu de la distance à la ZIP, au relief ondulé et aux bois entourant le MH, la sensibilité de covisibilité est très faible.

Le calvaire de Chapelon (P47) est protégé en totalité et s'installe dans le mail arboré bordant l'église. Les vues sont fermées : la sensibilité de visibilité est nulle. Vu la taille du monument, il n'y a pas d'enjeu de covisibilité.



Source : Wayne77, WC, 2017

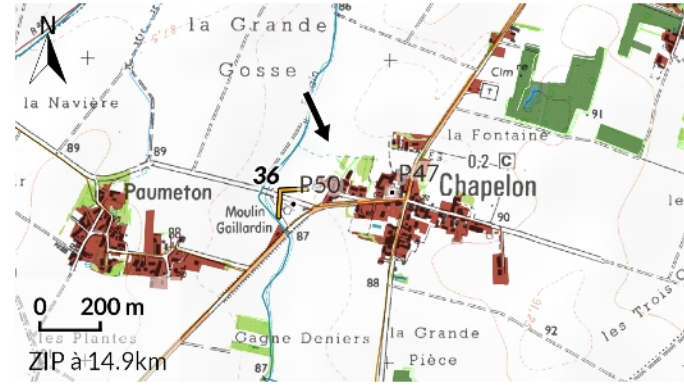
PHOTO 36 : MOULIN DE GAILLARDIN

Le Moulin de Gaillardin (P50) est protégé en totalité. Il s'insère dans la campagne à l'ouest de Chapelon : les vues sont larges et ouvertes depuis le monument et ses abords immédiats (voir photo). Il est cependant localisé dans un léger creux, le long de la rivière Fusain : au vu de la distance, les sensibilités de visibilité et de covisibilité sont très faibles.

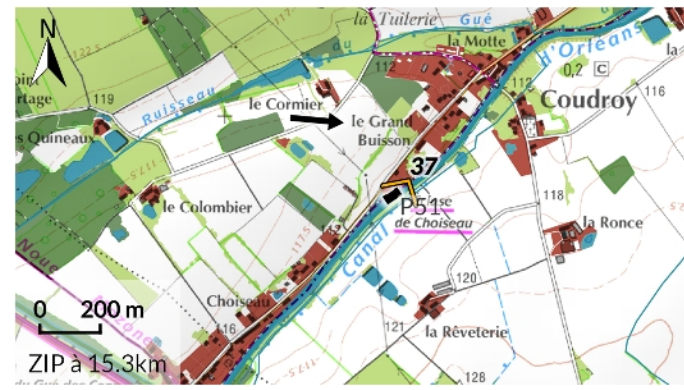
L'écluse de Choiseau (P51) à Coudroy fait partie du canal d'Orléans. Elle est protégée en totalité. Dans un environnement arboré, elle propose des vues fermées. La sensibilité de visibilité est nulle, la ZIP étant à plus de 15 km. Elle n'est pas visible hors de ses abords immédiats : la sensibilité de covisibilité est nulle.



CARTE 34 : ÉGLISE D'AUVILLIERS-EN-GATINAIS



CARTE 35 : CALVAIRE ET MOULIN DE GAILLARDIN A CHAPELON



CARTE 36 : ECLUSE DE CHOISEAU A COUDROY



Source : Foom73, Wikimedia Commons, 2015

PHOTO 37 : ECLUSE DE CHOISEAU A COUDROY.

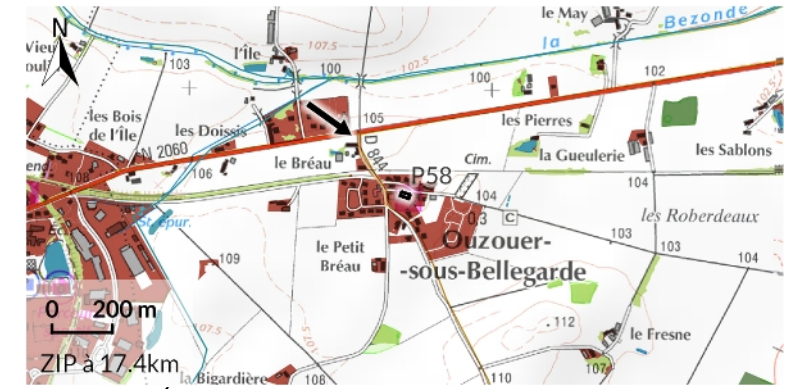
L'église d'Ouzouer-sous-Bellegarde (P58) est protégée en totalité. Elle est localisée au sein du bâti, dans un espace dégagé : une percée visuelle s'ouvre vers l'ouest, dans l'axe de la rue. Ailleurs, le bâti masque les vues lointaines. A plus de 17 km de la ZIP, la sensibilité de visibilité est nulle. L'église est bien visible depuis les alentours mais les extensions récentes du village la masque en partie. En direction du sud-est, plusieurs bois de petite taille se superposent et masquent les vues : la sensibilité de covisibilité est très faible.

L'église de Treilles-en-Gâtinais (P59) est protégée en totalité. Elle est située en limite sud du village : les vues sont larges et ouvertes. La sensibilité de visibilité est faible du fait de la distance.

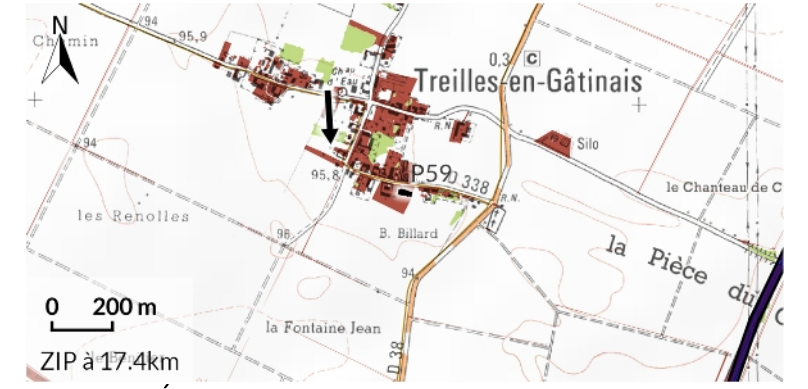
L'église marque la silhouette du bourg dans un environnement dégagé : la sensibilité de covisibilité est faible du fait de la distance.

L'église de Juranville (P78) est protégée en totalité. Situé dans le village, le monument présente des vues courtes sauf en direction du sud où elles s'ouvrent sur une prairie avant que le regard soit arrêté par la trame arborée en arrière-plan. La sensibilité de visibilité est nulle.

L'église de Juranville est masquée depuis le nord-ouest par les boisements qui entourent le village et la trame arborée : la sensibilité de covisibilité est nulle.



CARTE 37 : ÉGLISE D'OUZOUER-SOUS-BELLEGARDE



CARTE 38 : ÉGLISE DE TREILLES-EN-GATINAIS



CARTE 39 : ÉGLISE DE JURANVILLE

Contexte éolien

À la limite nord-ouest de l'aire éloignée, le parc éolien des Terres Chaudes est constitué de 7 éoliennes de 164,5 m en bout de pale, dont la plus proche est localisée à 19,6 km de la ZIP. La sensibilité aux covisibilités est nulle, les masques topographiques, végétaux et bâtis occultant les vues vers la ZIP. Cette analyse sera confirmée par la zone d'influence visuelle (ZIV) cumulée dans le chapitre « Impacts visuels ».

Vues dynamiques

L'aire éloignée dans le Gâtinais Ouest est concernée par trois axes majeurs : l'autoroute A77, et dans une moindre mesure les routes D2060 et D950/2160 :

- L'**autoroute 77** est la plupart du temps encaissée : les vues sont courtes à intermédiaires, les plus ouvertes excédant rarement quelques kilomètres du fait de boisements ponctuels sur le plateau. La sensibilité est donc **très faible**.
- Les deux routes D2060 et D950/2160 traversent des paysages tout aussi variés. Elles ne sont pas dirigées vers la ZIP : leur sensibilité est donc **très faible** également.

Un des seuls axes touristiques d'importance au moins régional dans l'aire d'étude éloignée, la **véloroute du Canal d'Orléans** passe au niveau de la limite avec l'aire rapprochée, au nord-ouest de la ZIP. Elle traverse des paysages à dominante forestière avant de suivre le Canal : les vues sont fermées. La sensibilité est **nulle**.

Le **GRP** passe en limite de l'unité paysagère dans l'aire éloignée. Les paysages sont boisés avec de petites clairières et les vues fermées : la sensibilité est **très faible**.

Synthèse de l'analyse du Gâtinais ouest dans l'aire éloignée

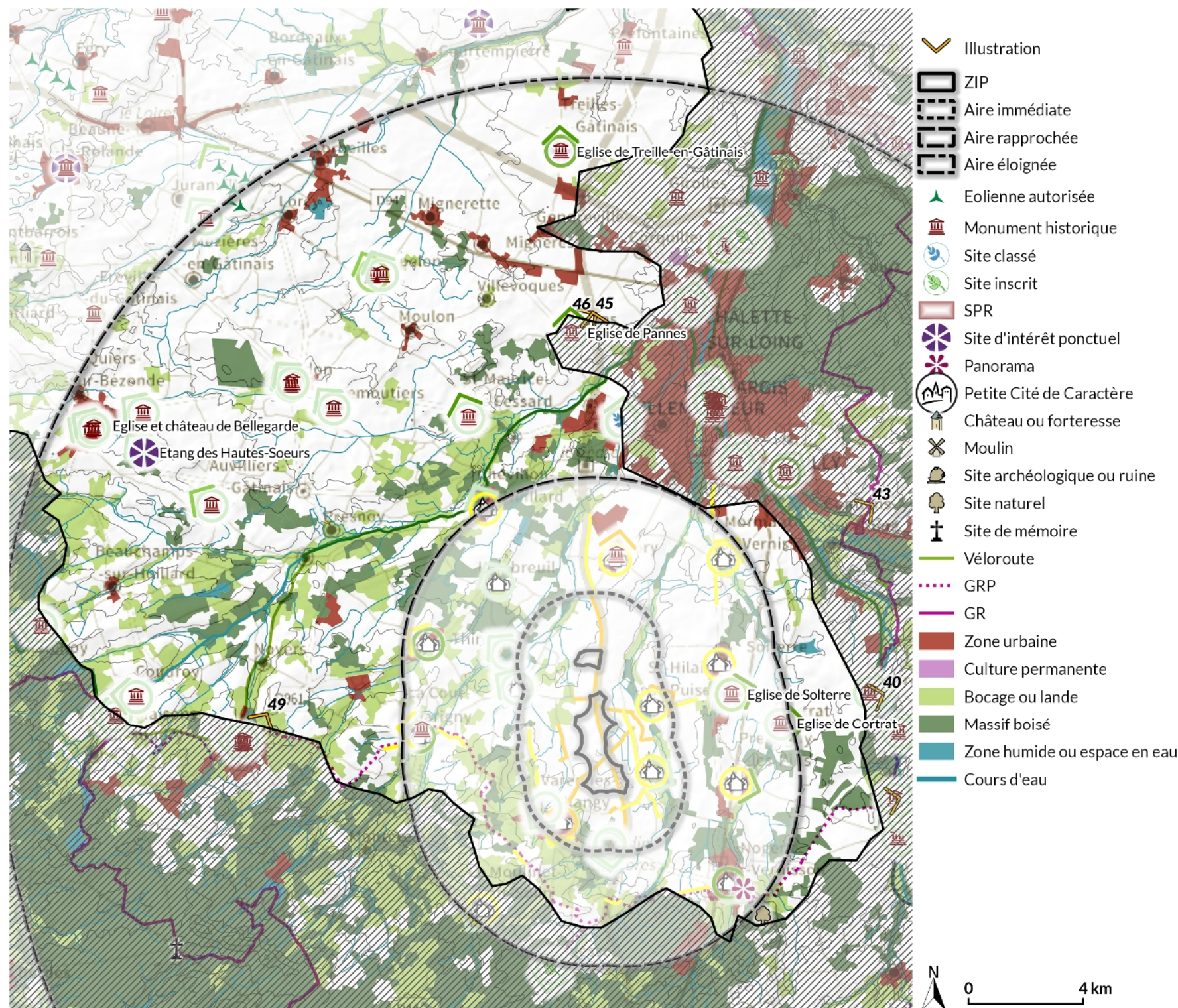
Dans l'aire éloignée, la mosaïque d'occupation du sol et le léger relief masquent la plupart des vues en direction de la ZIP : ainsi tous les sites patrimoniaux ou reconnus ont une sensibilité **très faible à nulle**, sauf un de niveau **faible**. Les vues les plus ouvertes concernent la visibilité et la covisibilité pour l'église de Treilles-en-Gâtinais. A plus de 17 km, la sensibilité reste **faible**.

Les routes principales et itinéraires de tourisme sont la plupart du temps encadrés par des bois ou des linéaires arborés : les vues sont masquées en direction de la ZIP. Ainsi les sensibilités sont **très faibles à nulles** pour les vues dynamiques.

Élément	Description	Sensibilité de visibilité	Sensibilité de covisibilité
Église de Treilles-en-Gâtinais	Monument en limite de village, silhouette point d'appel mais éloignement important à la ZIP	Faible	Faible

Les sensibilités des éléments non mentionnés dans le tableau sont **très faibles à nulles**.

FIGURE 34 : SYNTHESE DES SENSIBILITES SUR L' AIRE ELOIGNEE DANS LE GATINAIS OUEST



Sensibilités ponctuelles



Sensibilités



Sensibilités linéaires



Sources : OSCOM 2016, Atlas des paysages du Loiret, de Seine-et-Marne et de Bourgogne, DREAL et DRAC CVdL/IdF/BFC, France GR, IGN BDAlti 75, France Raster100&250.
 CARTE 40 : SENSIBILITES DE L' AIRE ELOIGNEE DANS LE GATINAIS OUEST

B-IV.2) Vallées du Loing amont et de l'Ouanne

La vallée du Loing et celle de son affluent sont encaissées et de petite largeur. Le Loing coule du sud vers le nord tandis que l'Ouanne vient de la Bourgogne, à l'est. Les deux rivières se rejoignent à Conflans-sur-Loing, à l'est de la ZIP. L'unité paysagère s'arrête juste après, aux portes de l'agglomération de Montargis. Elle est localisée uniquement dans l'aire éloignée.

Les deux vallées sont caractérisées par un ensemble de sites protégés, de panoramas et de points d'intérêt ponctuels qui s'installent la plupart du temps en fond de vallée.

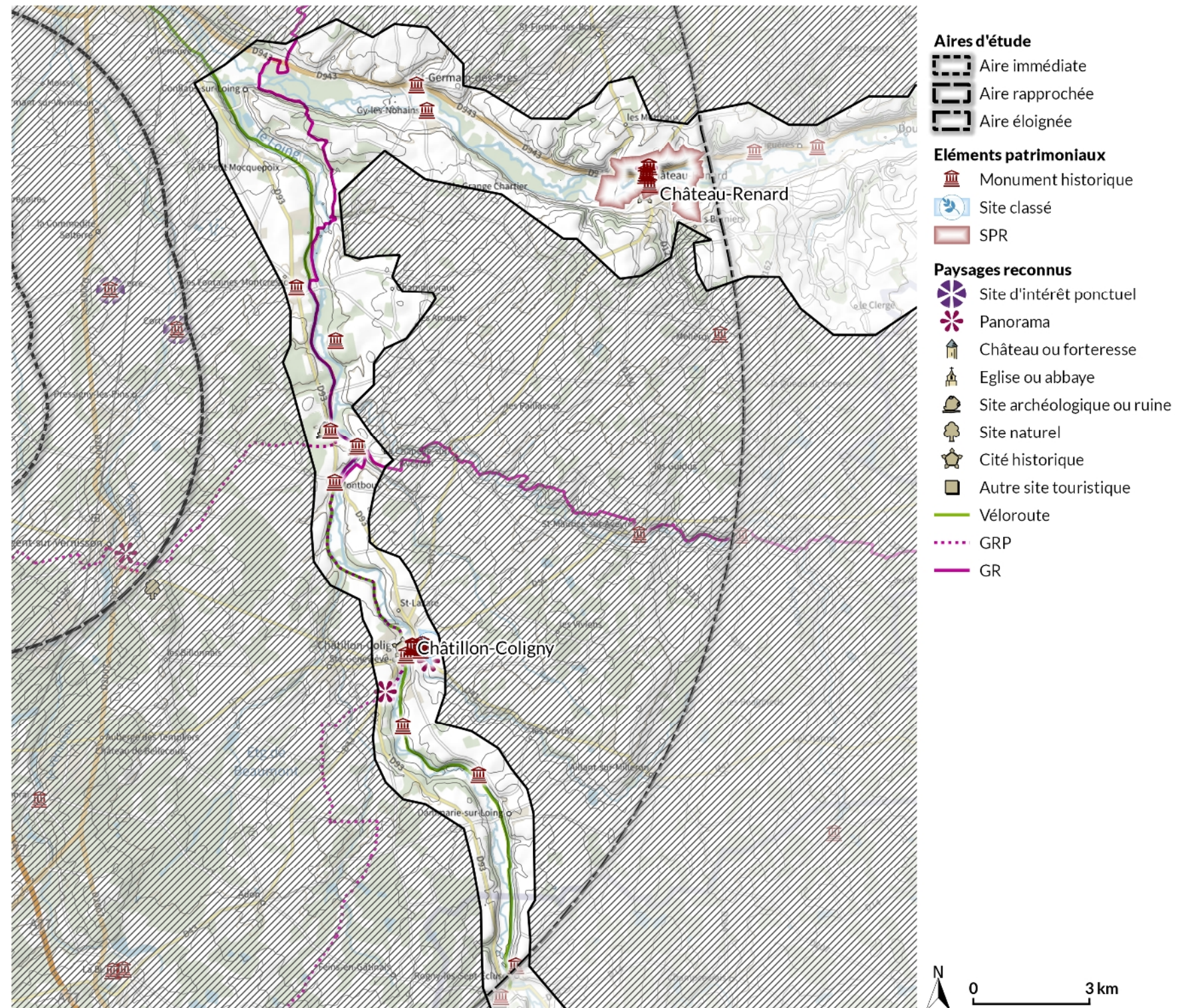
Deux sites focalisent les regards : **Châtillon-Coligny** (7 MH, 1 site classé) et **Château-Renard** (6 MH et 1 SPR). Plusieurs panoramas y sont identifiés :

- le faubourg Marceau à Châtillon-Coligny,
- le sud de Châtillon-Coligny,
- les remparts de Château-Renard.

La véloroute de la Scandibérique suit le canal de Briare, itinéraire fluvial. Le GR13 passe également par la vallée.

Type	Éléments	Aire d'étude
Patrimoine	Églises de Montcresson, de Montbouy, de Châtillon-Coligny, de Gy-les-Nonains et de Saint-Loup ; Amphithéâtre de Chenevières ; Château de la Forest ; Château de Châtillon-Coligny, son parc, son donjon et son puits ; Vestiges du Sanctuaire Gallo-romain ; Portail de l'hospice, porte de ville, écluse, maison et pont-levis de Châtillon-Coligny ; Portail église de St Germain des Prés ; le Moulin Brûlé ; Centre historique de Château-Renard et sa vallée ainsi que les maisons du 15 ^{ème} , des Notaires et de l'Ile du Canada, le château de la Motte, les ruines de l'ancien château, le clocher et la porte principale de l'église.	Éloignée
Paysages reconnus	Amphithéâtre romain de Chenevières et sanctuaire des eaux de Montbouy ; Châtillon-Coligny et Château-Renard	Éloignée

FIGURE 35 : ÉLÉMENTS PAYSAGERS ET PATRIMONIAUX PONCTUELS DE LA VALLÉE DU LOING AMONT



Sources : OSCOM 2016, Atlas des paysages du Loiret, de Seine-et-Marne et de Bourgogne, DREAL et DRAC CVdL/IdF/BFC, France GR, IGN BDAlti 75, Géoportail.

CARTE 41 : UNITÉ PAYSAGÈRE DU LOING AMONT ET DE L'OUANNE

Cité historique de Châtillon-Coligny

Châtillon-Coligny est une petite ville nichée au cœur de la vallée du Loing, entre Puisaye et Gâtinais. Elle a longtemps été la propriété des Coligny et des Montmorency, dans un territoire sous influence directe de la Couronne royale. La ville propose aujourd'hui un riche patrimoine architectural. C'est une halte nautique sur le canal de Briare.

Le site classé et les monuments historiques du château de Châtillon-Coligny (P30, P34, P37 et P38) protègent l'ensemble du domaine et des constructions.

L'église est inscrite dans sa totalité, le portail de l'hospice et la porte de la ville le sont également. Ils sont localisés en centre-ville tandis que le château est localisé sur le coteau boisé.

La sensibilité de visibilité est nulle pour les éléments du centre-ville dense de fond de vallée ainsi que pour le château dans son cadre boisé.

Aujourd'hui, la ville s'est étendue sur les coteaux : il n'y a pas de vue sur la silhouette de bourg depuis la D41 au sud-est. La sensibilité de covisibilité est faible du fait de la distance et des masques visuels.

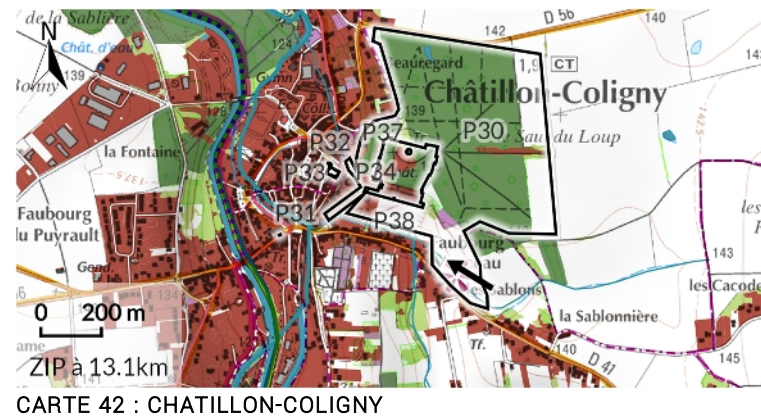


FIGURE 36 : VUE GENERALE DE CHATILLON-COLIGNY AU DEBUT DU 20^{EME} SIECLE

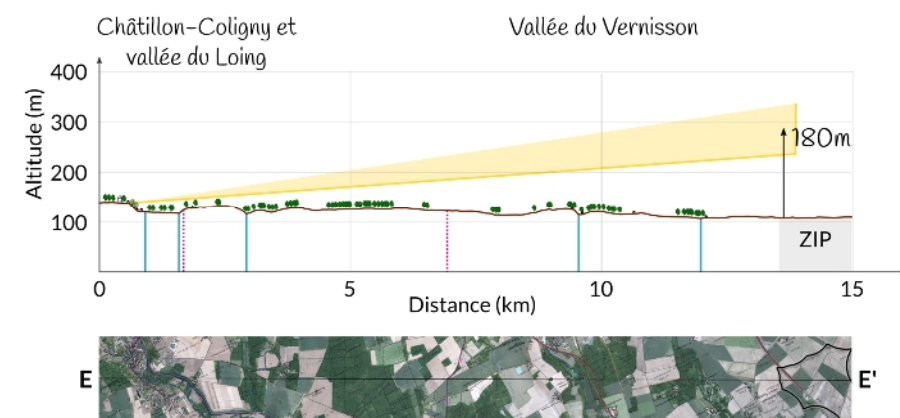


FIGURE 37 : COUPE TOPOGRAPHIQUE ENTRE CHATILLON-COLIGNY ET LA ZIP

Cité historique de Château-Renard

Château-Renard est historiquement divisé entre deux parties, la première autour du château de la Motte en fond de vallée (P62) et l'autre autour du château-haut (P65) qui a connu une forte importance au Moyen-Âge. Les ruines du château-haut sont classées, de même que le clocher et la porte principale de l'église toute proche.

Dans la vallée, les façades, toitures et escalier extérieur de la maison du notaire, les façades et toitures des bâtiments de la maison de l'Ile du Canada sont inscrits. La maison 15^{ème} est totalement classée. Enfin, le château de la Motte est classé (façades, toitures, pont, douves).

La commune est concernée par un site patrimonial remarquable.

Dans le fond de vallée, l'urbanisation est dense et encadrée par la trame arborée de la vallée : les vues sont fermées. La sensibilité de visibilité est nulle.

Au contraire, depuis les remparts du château-haut, s'ouvre un panorama large et lointain. La sensibilité de visibilité pour le château-haut et de covisibilité pour l'ensemble de Château-Renard est modérée, avec une distance supérieure à 16 km.

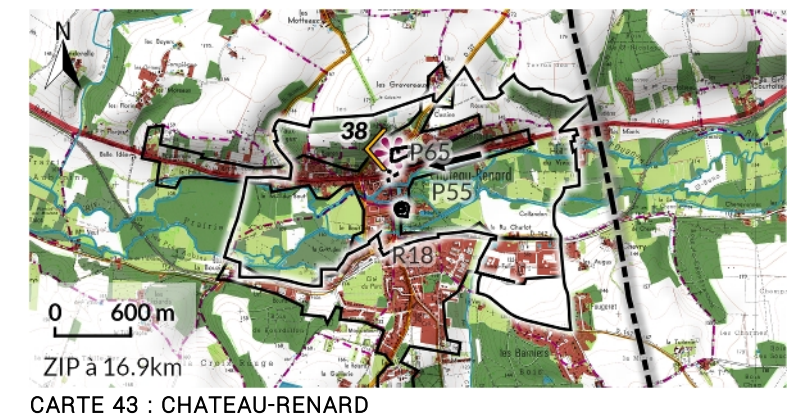


PHOTO 38 : VUE SUR LE CHATEAU-HAUT A CHATEAU-RENARD

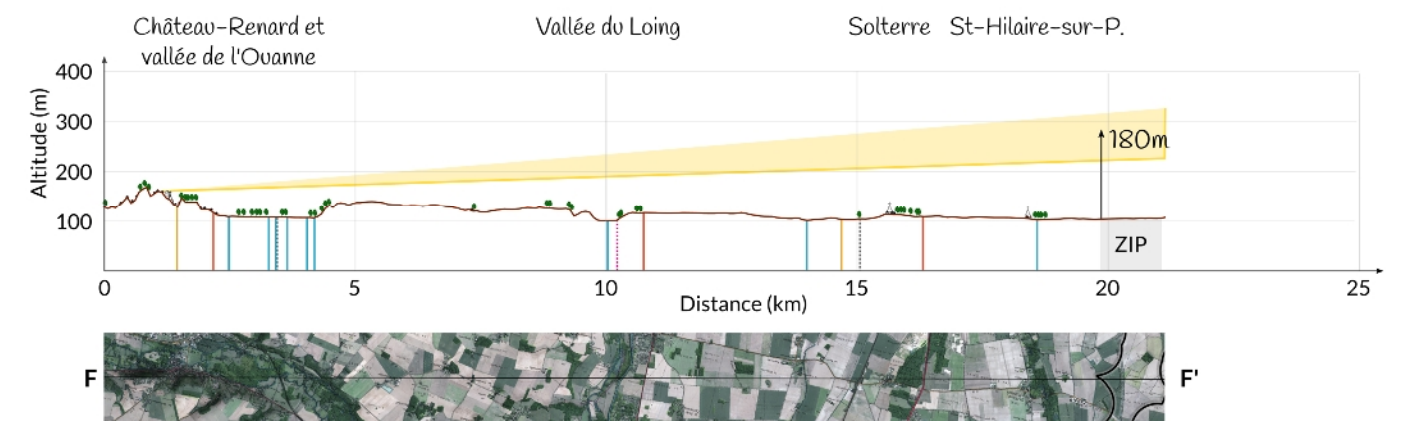


FIGURE 38 : COUPE TOPOGRAPHIQUE ENTRE CHATEAU-RENARD ET LA ZIP

Autres éléments paysagers ponctuels

L'église Saint-Léger de Montcresson est classée en totalité. Elle s'insère en cœur de bourg, dans un espace bâti dense: la sensibilité de visibilité est nulle.

Le coteau opposé est densément arboré: les vues en direction de Montcresson sont masquées. L'église n'est donc pas visible depuis l'est. La sensibilité de covisibilité est nulle également.



CARTE 44 : ÉGLISE DE MONTCRESSION

Le château de la Forest se situe au sud de Montcresson. L'ensemble des éléments inscrits (façade nord, toitures, perron, chapelle, jardin d'hiver, salle à manger, tours isolées) s'installent dans un domaine boisé qui ferme les vues: la sensibilité de visibilité est nulle.

Le château n'est pas visible depuis les alentours, les bois masquant sa silhouette. Sa sensibilité de covisibilité est nulle également.



CARTE 45 : CHATEAU DE LA FOREST

L'amphithéâtre (classé) et le sanctuaire des eaux (partiellement inscrit et classé) sont des vestiges gallo-romains situés dans la vallée du Loing. Ils s'insèrent en fond de vallée, au cœur d'espaces boisés: la sensibilité de visibilité est nulle, le relief masquant les vues.

Les vestiges ne sont pas visibles depuis les alentours. La sensibilité de covisibilité est nulle.



CARTE 46 : AMPHITHEATRE DE CHENEVIÈRES ET VESTIGES GALLO-ROMAIN



Source : F.Goglines, Wikimedia commons, 2014

PHOTO 39 : AMPHITHEATRE GALLO-ROMAIN DE MONTBOUY

L'église de Montbouy est inscrite en totalité. Elle fait face au Loing et est entourée par un mail arboré. La sensibilité de visibilité est nulle, le coteau ouest masquant les vues en direction de la ZIP.

L'église n'est pas visible depuis le coteau opposé, le bâti, le relief et la végétation masquant le clocher. La sensibilité de covisibilité est nulle.



CARTE 47 : ÉGLISE DE MONTBOUY

Seul le portail nord de l'église de Saint-Germain-des-Prés est inscrit au titre des monuments historiques. L'édifice se localise en fond de vallée, dans la trame bâtie. Celle-ci est continue au sud, plus lâche au nord. La sensibilité de visibilité est nulle.

Sur le coteau nord, le relief et la végétation masque l'église: la sensibilité de covisibilité est nulle.



CARTE 48 : PORTAIL DE L'ÉGLISE DE ST-GERMAIN-DES-PRÉS

L'église de Gy-les-Nonains se situe sur la rive gauche de l'Ouanne. Elle est inscrite en totalité et s'installe sur une place encadrée par le bâti et la ripisylve: les vues sont masquées. La sensibilité de visibilité est nulle.

La ripisylve masque les vues depuis la rive droite de l'Ouanne et son coteau: la sensibilité de covisibilité est nulle.



CARTE 49 : ÉGLISE DE GY-LES-NONAINS

L'écluse et sa maison éclusière, au sud de Châtillon-Coligny, sont inscrites au titre des monuments historiques. Elles se localisent le long du Canal de Briare, dans un environnement arboré. Le relief et la végétation masquent les vues: la sensibilité de visibilité est nulle.

Le monument n'est pas visible hors de ses abords immédiats: la sensibilité de covisibilité est nulle.



CARTE 50 : MAISON ECLUSIERE A CHATILLON-COLIGNY

Le **moulin brûlé** est inscrit. Cette protection concerne l'échelle des écluses et le pont oscillant. Ces éléments sont situés dans la vallée arborée: les vues sont limitées. La sensibilité de visibilité est nulle.

Le moulin n'est pas visible hors de ses abords immédiats: la sensibilité de covisibilité est nulle.



CARTE 51 : MOULIN BRULE A DAMMARIE-SUR-LOING

L'**église de Rogny-les-Sept-Écluses** est inscrite en totalité. Elle se situe sur une butte dominant la vallée du Loing, avec des vues dégagées en direction du sud-ouest et masquées par la végétation et le bâti ailleurs. La sensibilité de visibilité est nulle.

Les vues sur l'église se localisent dans la vallée: la sensibilité de covisibilité est nulle, les vues étant masquées par le relief.



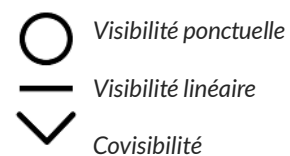
CARTE 52 : ÉGLISE SAINT-LOUP A ROGNY-LES-SEPT-ECLUSES

Vues dynamiques

Aucune route de forte fréquentation ne traverse l'unité paysagère. Plusieurs itinéraires touristiques sont concernés par l'unité paysagère. Le **Canal de Briare** est accompagné par la **véloroute Scandibérique** qui passe par le chemin de halage. Ces itinéraires sont localisés en fond de vallée arborée: leur sensibilité est nulle. Le **GR13** traverse le Gâtinais est avant de rejoindre la vallée du Loing vers Montbouy. Une vue ouverte ponctuelle existe au nord de Montcresson. La sensibilité y est **faible** du fait de la distance d'une dizaine de kilomètres. Ailleurs les vues en direction de la ZIP sont masquées par le relief et/ou la végétation.



PHOTO 40 : VUE EN DIRECTION DE LA ZIP DEPUIS LE PONT AU-DESSUS DU CANAL DE BRIARE A MONTCRESSON



Sensibilités



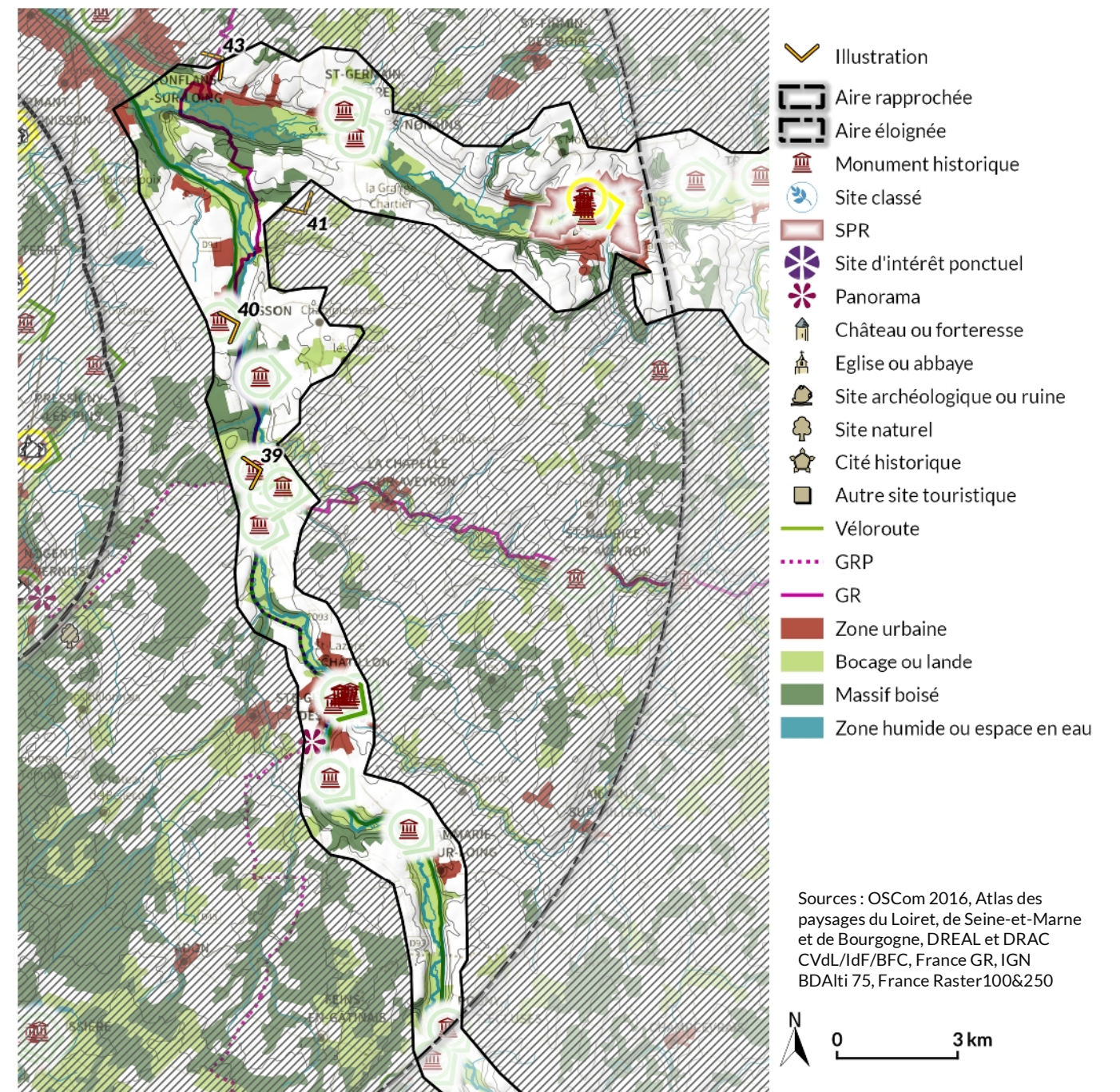
Synthèse de l'analyse de la vallée du Loing amont

Uniquement présente dans l'aire d'étude éloignée, la vallée du Loing amont et celle de son affluent l'Ouanne sont encaissées et arborées: la plupart des sites patrimoniaux et paysagers, situés en fond de vallée ne sont pas sensibles au projet. Le panorama depuis les remparts de Château-Renard est situé en hauteur et dégagé. Il présente une sensibilité modérée et permet de voir le centre historique de la ville.

Élément	Description	Sensibilité de visibilité	Sensibilité de covisibilité
Château-Renard et ses sites patrimoniaux	Vue en hauteur depuis les remparts, surplombant la vallée, ouverte en direction de la ZIP	Modérée	Modérée
Châtillon-Coligny et son centre historique	Centre historique de fond de vallée, coteau pouvant avoir des vues en direction de la ZIP	Nulle	Faible
GR13	Vue ponctuelle ouverte en direction de la ZIP	Faible	-

Les sensibilités des éléments non mentionnés dans le tableau sont **très faibles** à nulles.

FIGURE 39 : SYNTHESE DES SENSIBILITES MODEREES A FORTES SUR L'AIRES ELOIGNEE DANS LE GATINAIS OUEST



Sources : OSCOM 2016, Atlas des paysages du Loiret, de Seine-et-Marne et de Bourgogne, DREAL et DRAC CVdL/IdF/BFC, France GR, IGN BDAI 75, France Raster100&250

CARTE 53 : SYNTHESE DES SENSIBILITES DE LA VALLEE DU LOING AMONT ET DE LA VALLEE DE L'OUANNE

B-IV.3) Gâtinais de l'est

Uniquement présent dans l'aire d'étude éloignée, le Gâtinais de l'est est une vaste unité paysagère située à cheval sur le Loiret et la Seine-et-Marne. Il est caractérisé par la présence de quelques grandes masses boisées, comme la forêt de Montargis sur le territoire d'étude, et d'un ensemble de petits bois et de linéaires arborés s'implantant sur un plateau ondulé, rural. Les ambiances sont donc intimistes et la plupart des vues n'excède pas quelques kilomètres.

Aucune ville d'importance ne se situe dans l'unité paysagère et seuls 3 sites historiques y sont recensés. Le GR13 traverse l'ouest de ce territoire.

Type	Éléments	Aire d'étude
Patrimoine	Menhir de la Grande Pierre ; église de Melleroy ; église de Thorailles	Éloignée

FIGURE 40 : ÉLÉMENTS PAYSAGERS ET PATRIMONIAUX PONCTUELS DU GATINAIS EST



Source : Enviroscop, 2019

PHOTO 41 : PAYSAGE DU GATINAIS DE L'EST AU SUD DE GY-LES-NONAINS

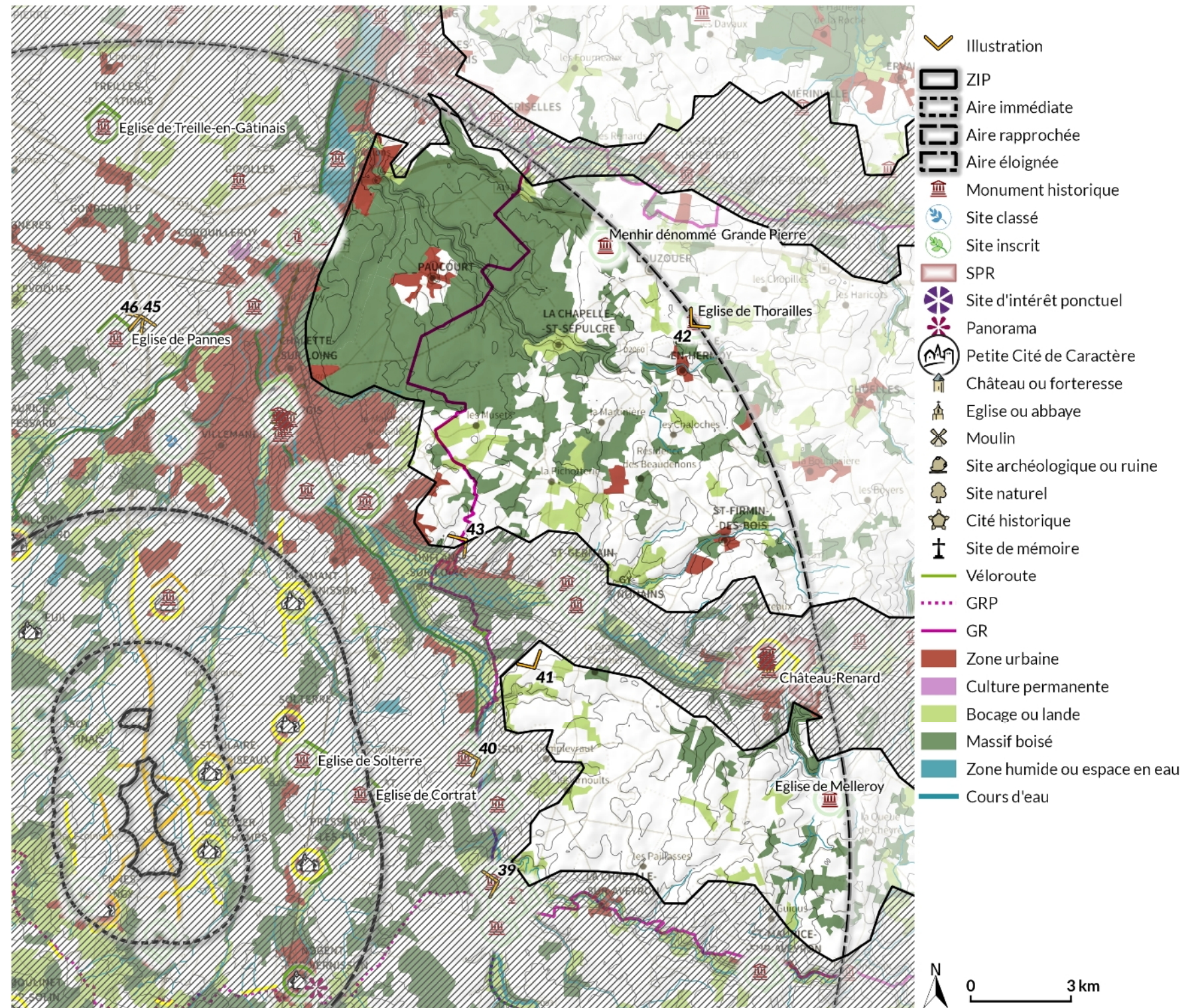
Éléments ponctuels

Le **menhir de la Grande Pierre** à Louzouer est inscrit en totalité. Il est situé au milieu des champs, dans une clairière. Les bois masquent les vues lointaines : avec une distance d'éloignement de plus de 19 km, la sensibilité de visibilité est nulle.

Le monument n'est pas visible hors de ses abords immédiats. La sensibilité de covisibilité est nulle.



CARTE 55 : MENHIR DE LA GRANDE PIERRE A LOUZOUER



Sensibilités ponctuelles

- Visibilité
- Covisibilité

Sensibilités linéaires

- Visibilité

Sensibilités



Sources : OSCom 2016, Atlas des paysages du Loiret, de Seine-et-Marne et de Bourgogne, DREAL et DRAC CVdL/IdF/BFC, France GR, IGN BDAIti 75, France Raster100&250
 CARTE 54 : UNITE PAYSAGERE DU GATINAIS EST ET SYNTHESE DES SENSIBILITES

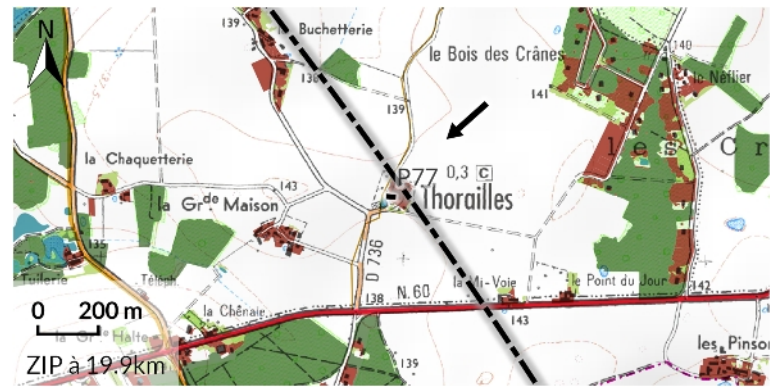
L'église Notre-Dame de Melleroy est localisée dans un petit village. Elle est inscrite en totalité. Le bâti masque les vues en direction de la ZIP, localisée à plus de 19 km : la sensibilité de visibilité est nulle.

L'église est visible de l'autre côté de la vallée du Ru des Cailleries, hors du territoire d'étude. Avec la végétation masquant les vues lointaines, la sensibilité de covisibilité est nulle.



CARTE 56 : ÉGLISE DE MELLEROY

L'église de Thorailles est inscrite en totalité et se situe en limite sud-ouest du village. Les vues sont en partie masquées par la végétation. L'église est bien visible depuis les alentours. La sensibilité de visibilité et de covisibilité est nulle, du fait des bois alentours masquant les vues en direction de la ZIP située à presque 20 km.



CARTE 57 : ÉGLISE DE THORAILLES



Source : F.Goglins, Wikimedia commons, 2014

PHOTO 42 : EGLISE DE THORAILLES VUE DEPUIS LE SUD

Vues dynamiques

L'A19 traverse le Gâtinais de l'est, en limite nord de l'aire éloignée. Les paysages sont boisés : la sensibilité est nulle.

Le GR13 traverse la partie ouest du Gâtinais est. Les paysages ruraux sont caractérisés par une forte présence de boisements ponctuant les cultures puis par des paysages boisés. La sensibilité est très faible à nulle.



Source : Enviroscop, 2019

PHOTO 43 : VUE EN DIRECTION DE LA ZIP DEPUIS LA GR13 EN LIMITE DU GATINAIS DE L'EST ET DE LA VALLEE DE L'OUANNE

Synthèse

Du fait de la forte présence de boisements et de son éloignement (uniquement dans l'aire d'étude éloignée), le Gâtinais de l'est n'est pas sensible au projet.

B-IV.4) Agglomération de Montargis

Uniquement présente dans l'aire d'étude éloignée, Montargis fut un centre de pouvoir important pour le Gâtinais du Moyen-Âge jusqu'à la Renaissance. La ville est située dans un méandre du Loing, au nord de sa confluence avec l'Ouanne. Elle est constituée d'un centre dense, en damier, entouré par une périphérie très étendue alternant grands ensembles, lotissements et zones d'activités.

Montargis est parfois nommée « **Petite Venise du Gâtinais** ». Son centre historique et ses canaux font l'objet d'une valorisation touristique.

Plusieurs grands axes encadrent l'agglomération : l'A19 au nord, l'A10 à l'ouest, la D2060 au sud. Elle est traversée par la D2007 du nord au sud.

Type	Éléments	Aire d'étude
Patrimoine	Château de Platteville et son parc ; Moulin de Bardin ; Vieille ville de Montargis ; églises d'Amilly, de la Madeleine, de Pannes et de Cepoy ; tour clocher de l'église de la Madeleine ; maisons 17-19 rue du Loing et des seigneurs du canal ; ancien couvent des Ursulines ; passerelle de la Marolle ; escalier extérieur sis 10 rue Four Dieu ; ruines du château de Lorris ; site de Buges ; bassin du Loing, canal et parc du château de Cepoy ; gisement préhistorique Pierre aux Fées	Éloignée
Paysages reconnus	Moulin Bardin à Amilly, Église de Pannes et Château de Lorris	Éloignée

FIGURE 41 : ÉLÉMENTS PAYSAGERS ET PATRIMONIAUX PONCTUELS DE L'AGGLOMERATION DE MONTARGIS

Cœur d'agglomération

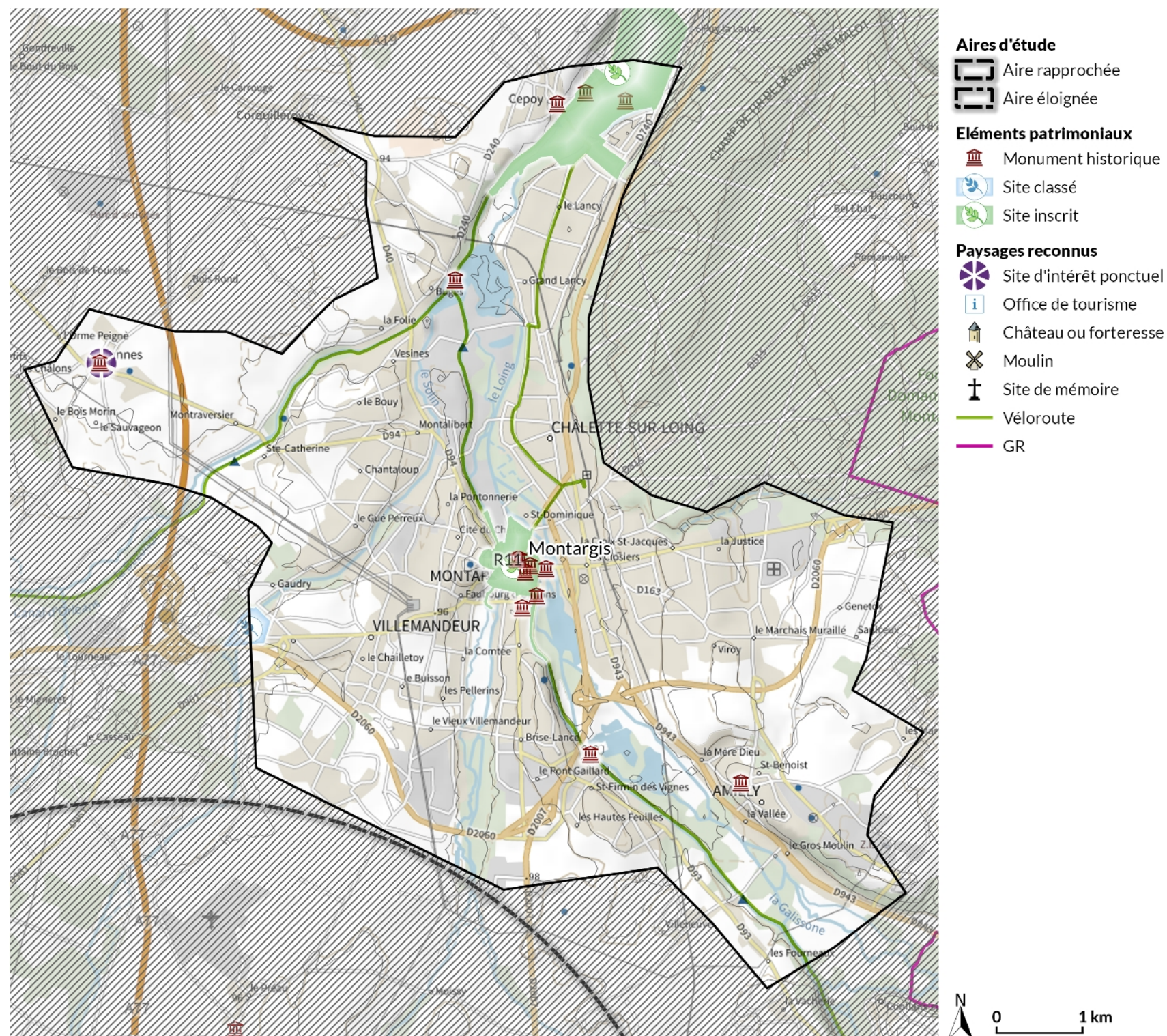
La plupart des sites historiques sont localisés dans la trame urbaine. C'est le cas notamment du centre historique avec :

- le site inscrit de la **vieille ville de Montargis** (P08),
- le **couvent des Ursulines** (P11, inscription de la cour du cloître et des galeries ainsi que de l'escalier intérieur, des façades et toitures des bâtiments anciens),
- la **passerelle de la Marolle** (P13, inscrite en totalité),
- la **maison rue du Loing** (P16, inscription de l'escalier en bois et sa cage à pans de bois),
- l'**église de la Madeleine** (P18, classée) et sa **tour clocher** (P19, classée),
- des **ruines du château de Lorris** (P21, classé en totalité).

Leur sensibilité de visibilité est nulle.

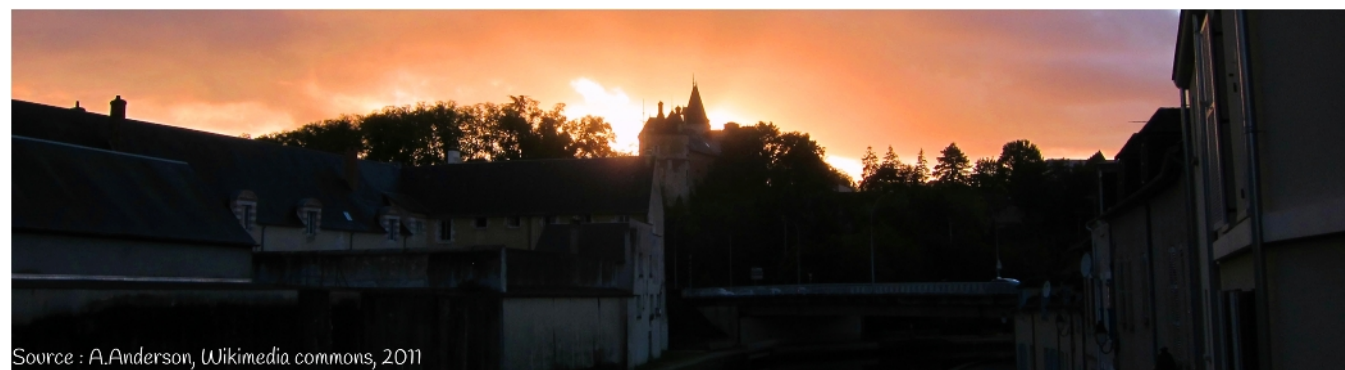


CARTE 59 : SITES PATRIMONIAUX DU CENTRE DE MONTARGIS



Sources : OSCom 2016, Atlas des paysages du Loiret, de Seine-et-Marne et de Bourgogne, DREAL et DRAC CVdL/IdF/BFC, France GR, IGN BDAIt 75, Géoportail.

CARTE 58 : UNITÉ PAYSAGÈRE DE L'AGGLOMERATION DE MONTARGIS



Source : A.Anderson, Wikimedia commons, 2011

PHOTO 44 : CENTRE DE MONTARGIS ET SES CANAUX

Le **château de Montargis** est inclus dans le site inscrit P08. Il est situé sur une hauteur et fait face à l'est. Il n'est pas dirigé vers la ZIP. La sensibilité est nulle.

Au sud du château, le **cimetière communal** abrite un carré militaire pour les soldats du Common Wealth tombés lors de la Seconde Guerre Mondiale.

Situé dans une zone urbaine, sa sensibilité aux visibilités est nulle.



CARTE 60 : SITE DE MEMOIRE DE MONTARGIS ET ANCIEN CHATEAU

Depuis le nord, la silhouette de Montargis est peu marquée, la végétation et les zones périphériques masquant le centre historique et ses bâtiments remarquables. La sensibilité de covisibilité est très faible.

Autres sites de l'agglomération de Montargis

Les autres sites historiques de l'agglomération sont excentrés par rapport au centre.

Le **château de Platteville** est un site classé, à l'ouest de Montargis. Les bâtiments sont enserrés dans un parc boisé bordé au sud par la 2x2 voies de la D2060. Les vues sont fermées hors de la voie d'accès au château, dirigées vers le nord-ouest. Le château n'est pas reconnaissable depuis les alentours. La sensibilité de visibilité et de covisibilité est nulle, la ZIP étant localisée à plus de 7 km au sud.



CARTE 61 : CHATEAU DE PLATTEVILLE ET SON PARC

Le **moulin Bardin** est inscrit au titre des monuments historiques (façades et toitures du bâtiment principal, roue à aubes, passerelle). Il se localise entre deux bras du Loing, dans un environnement boisé : les vues sont fermées. Il n'est pas visible hors de ses abords immédiats. La sensibilité de visibilité et de covisibilité est nulle.



CARTE 62 : MOULIN DE BARDIN A AMILLY

L'**église Saint-Martin d'Amilly** est inscrite en totalité. Elle est située en centre-bourg. Les vues sont fermées sauf en direction de l'ouest, dans l'axe de la rue de la Mairie. La ZIP étant localisée au sud-ouest, à plus de 8 km, elle est décalée par rapport à cette perspective. La sensibilité de visibilité est faible.

Au nord-ouest d'Amilly, le relief descend en pente douce : l'église est masquée par le bâti. Elle est visible plus loin sur la rue de la Libération, entre des linéaires arborés qui



CARTE 63 : ÉGLISE D'AMILLY

ferment les vues lointaines. La sensibilité de covisibilité est nulle.

L'**église de Pannes** est enserrée dans la trame bâtie. Elle est inscrite en totalité et propose des vues fermées. La sensibilité de visibilité est nulle.

Elle forme un point d'appel dans le paysage (voir photo ci-dessous). Avec une distance de plus de 11 km à la ZIP, la sensibilité de covisibilité est faible.



CARTE 64 : ÉGLISE DE PANNES



Source : Enviroscop, 2019

PHOTO 45 : SILHOUETTE DE PANNES ET DE SON EGLISE PROTEGEE VUES DEPUIS LES ABORDS DE L'AUTOROUTE

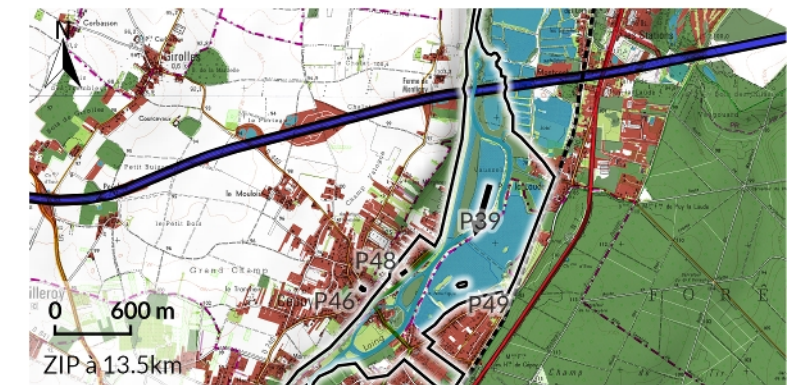
Le **site de Buges** comprend une écluse, une maison éclusière et une passerelle métallique inscrites aux monuments historiques et faisant la jonction de trois canaux. Situé en fond de vallée arboré, il propose des vues fermées et n'est pas visible depuis les alentours. La sensibilité de visibilité et de covisibilité est nulle.



CARTE 65 : SITE DE BUGES A CHALETTE-SUR-LOING

Le site inscrit du **bassin du Loing** correspond au fond de vallée aux environs de Cepoy et englobe le château. Il comprend deux monuments historiques : le gisement préhistorique de la **Pierre au Fées** (P49, terrain de 2000m² classé) et la **maison des Seigneurs du canal** (P48, façades, toitures et escalier tournant inscrits). La vallée arborée masque les vues vers la ZIP : la sensibilité de visibilité est nulle.

Les coteaux étant urbanisés ou boisés, les vues sur le site sont rares et non dirigées vers la ZIP. La sensibilité de covisibilité est nulle.



CARTE 66 : BASSIN DU LOING, CANAL ET PARC DU CHATEAU DE CEPOY

L'église **Saint-Loup de Cepoy** (P46, inscrite en totalité) est située à proximité, sur le coteau nord-ouest. Installée sur un belvédère, elle propose des vues larges sur la vallée, vers le sud-est. Les vues sont fermées par la végétation ailleurs : la sensibilité de visibilité est très faible. Du fait de l'importance des zones bâties périphériques et du relief, l'église n'est pas visible depuis le nord. La sensibilité de covisibilité est nulle.

Vues dynamiques

Plusieurs routes de forte fréquentation traversent l'unité paysagère de Montargis : l'A77 à l'ouest, la D2060 au sud ainsi que les D2007/N7 et D943 au centre.

L'**A77** est encastrée dans le plateau, comme le montre la photo ci-dessous : la sensibilité de visibilité est nulle.

Dans l'unité paysagère, la **D2060** est bordée de murs antibruit ou encastrée dans le plateau tandis que la D943 est localisée dans la vallée arborée : leur sensibilité de visibilité est nulle. La **D2007/N7** traverse des paysages urbains, fermés. La vue s'ouvre cependant en limite sud d'agglomération. Avec une distance d'environ 6 km, la sensibilité est modérée.



Source : Enviroscop, 2019

PHOTO 46 : AUTOROUTE A77 VUE DEPUIS LES ALENTOURS DE PANNES

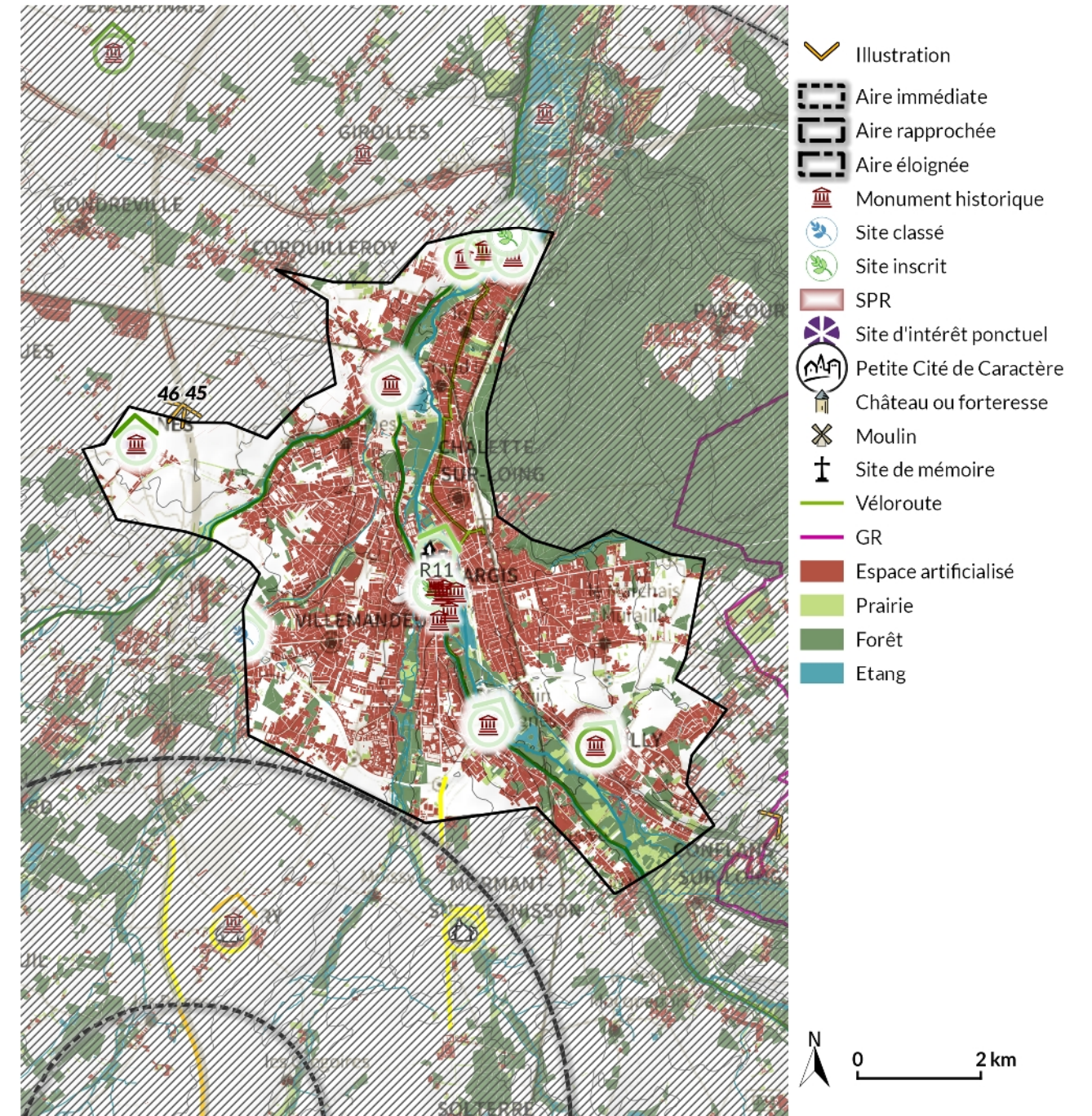
Synthèse des sensibilités

L'agglomération de Montargis se situe dans un méandre du Loing, avec une forte urbanisation périphérique. La plupart des grands axes routiers a des vues masquées par des talus, la végétation ou des murs antibruit. De même, les sites historiques s'insèrent dans la trame urbaine ou en fond de vallée arborée. Quelques ouvertures visuelles ponctuelles existent, sur le belvédère de l'église d'Amilly, dans la campagne vers Pannes ou en sortie d'agglomération.

Élément	Description	Sensibilité de visibilité	Sensibilité de covisibilité
Église d'Amilly	Position de belvédère	Faible	Nulle
Église de Pannes	Point d'appel dans un paysage ouvert	Nulle	Faible
D2007/N7 en sortie sud	Paysages urbains sauf en limite sud d'agglomération	Modérée	-

Les sensibilités des éléments non mentionnés dans le tableau sont très faibles à nulles.

FIGURE 42 : SYNTHÈSE DES SENSIBILITÉS MODÉRÉES À FORTES SUR L'AIRE ÉLOIGNÉE DANS L'AGGLOMÉRATION DE MONTARGIS



Sensibilités ponctuelles

- Visibilité
- ◌ Covisibilité

Sensibilités



Sensibilités linéaires

- Visibilité

Sources : OSCom 2016, Atlas des paysages du Loiret, de Seine-et-Marne et de Bourgogne, DREAL et DRAC CVdL/IdF/BFC, France GR, IGN BDAI 75, France Raster 100&250

CARTE 67 : SYNTHÈSE DES SENSIBILITÉS DE L'UNITÉ PAYSAGÈRE DE MONTARGIS

B-IV.5) Vallées du Loing aval

Le Loing à l'aval de Montargis est caractérisée par une succession de confluences qui conduit à un élargissement de la vallée. Les sites patrimoniaux se retrouvent régulièrement le long du cours d'eau dont seuls trois sont localisés sur le territoire d'étude :

- l'église de Girolles,
- le gisement préhistorique de la Maison Blanche,
- la limite sud du Site Patrimonial Remarquable de Ferrières-en-Gâtinais.

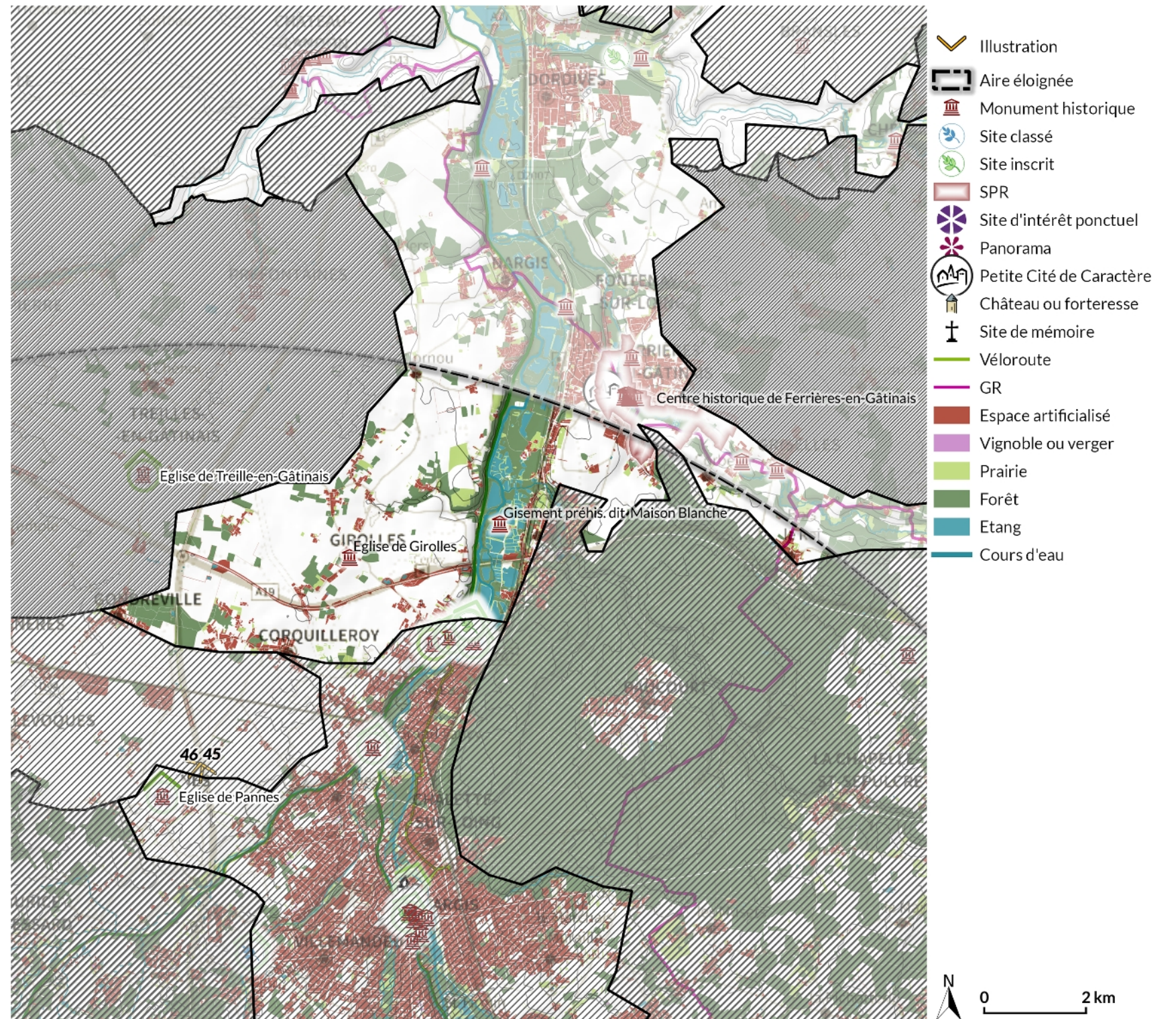
Type	Éléments	Aire d'étude
Patrimoine	Eglise de Girolles, gisement préhistorique de la Maison Blanche et SPR de Ferrières-en-Gâtinais	Éloignée
Paysages reconnus	Petite cité de caractère de Ferrières-en-Gâtinais	Éloignée

FIGURE 43 : ÉLÉMENTS PAYSAGERS ET PATRIMONIAUX PONCTUELS DE LA VALLÉE DU LOING AVAL



Source : F.Goglins, Wikimedia commons, 2014

FIGURE 44 : ABBATIALE DE FERRIERE-EN-GATINAIS



Sources : OSCOM 2016, Atlas des paysages du Loiret, de Seine-et-Marne et de Bourgogne, DREAL et DRAC CVdL/IdF/BFC, France GR, IGN Routes 500 & BDAIti 75.

CARTE 68 : UNITÉ PAYSAGÈRE DU LOING AVAL