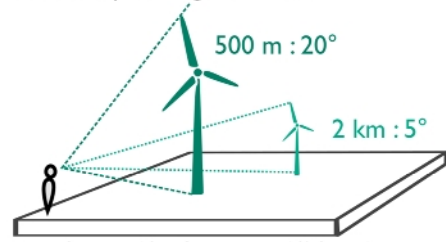


Sources : Géoportail, Windpro (d'après OsCom 2016|MOS IdF 2017 & IGN BD ALTI 25|bâti PCI vecteur 2020), IGN BD alti 75.
CARTE 94 : ZONE D'INFLUENCE VISUELLE (ZIV) DU PROJET EN ANGLE VERTICAL DANS L'AIRE RAPPROCHEE

ZIV du projet en angle vertical (°)

- <= 0,0° ■ 0,5 - 1,0° ■ 2,0 - 5,0° ■ > 30,0°
- 0,0 - 0,5° ■ 1,0 - 2,0° ■ 5,0 - 10,0°

La ZIV est une modélisation informatique qui reflète les visibilités potentielles attendues des éoliennes en fonction du relief et des masques visuels. L'indicateur présenté ici est l'angle vertical maximal visible des éoliennes du projet. Il reflète la prégnance maximale attendue du projet en fonction de la distance ainsi que des masques végétaux et bâtis.



Angle vertical perceptible et distance (éolienne de 180 m de haut)

Rappel. Toutes les zones d'influence visuelles sont modélisées en fonction des caractéristiques suivantes :

- Modèle numérique de terrain au pas de 25m (BDALTI 25)
- Hauteur des éoliennes en bout de pale (Htot = 180m)

- Boisements issu d'OsCom 2016 (région Centre-Val de Loire) et du mode d'occupation du sol d'Ile-de-France 2017 avec une hauteur de 15m
- Bâti du cadastre (PCI vecteur 2020) avec une hauteur de 5m

Projet

- ▲ Eolienne du projet

Aires d'étude

- Aire immédiate
- Aire rapprochée
- Aire éloignée

Patrimoine

- ⛪ Monument historique
- 🌿 Site inscrit
- ↑ Élément remarquable du PLU

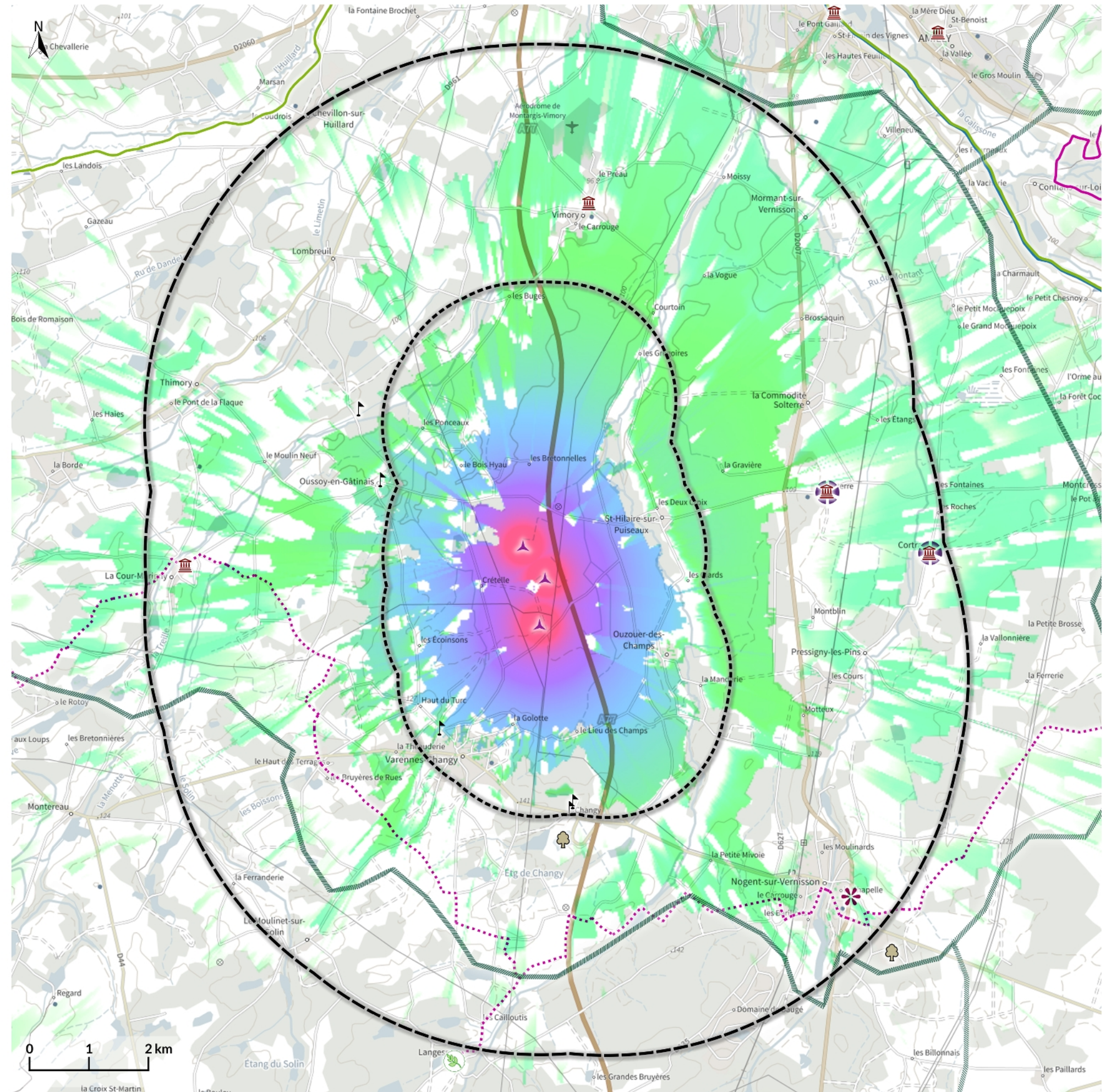
Itinéraires touristiques

- Itinéraire fluvial
- Véloroute
- ⋯ GRP
- GR

Paysages

- 🌿 Unité paysagère
- ⊗ Site d'intérêt ponctuel
- ✳ Panorama
- 🌳 Site naturel

L'A77, avec son axe dirigé vers le projet, présente la visibilité la plus importante sur les éoliennes, la une prégnance visuelle pouvant aller jusqu'à un peu plus de 2° d'angle vertical. Concernant l'occupation des horizons, l'angle horizontal est peu important dans l'aire rapprochée



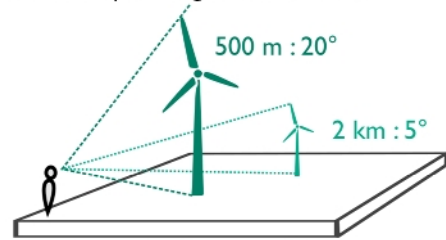
Aire éloignée

Sources : Géoportail, Windpro (d'après OsCom 2016|MOS IdF 2017 & IGN BD ALTI 25|bâti PCI vecteur 2020), IGN BD alti 75.
 CARTE 95 : ZONE D'INFLUENCE VISUELLE (ZIV) DU PROJET EN ANGLE VERTICAL DANS L'AIRE ELOIGNEE

ZIV du projet en angle vertical (°)

<= 0,0° 0,5 - 1,0° 2,0 - 5,0° > 30,0°
 0,0 - 0,5° 1,0 - 2,0° 5,0 - 10,0°

La ZIV est une modélisation informatique qui reflète les visibilitées potentielles attendues des éoliennes en fonction du relief et des masques visuels. L'indicateur présenté ici est l'angle vertical maximal visible des éoliennes du projet. Il reflète la prégnance maximale attendue du projet en fonction de la distance ainsi que des masques végétaux et bâtis.



Angle vertical perceptible et distance (éolienne de 180 m de haut)

Rappel. Toutes les zones d'influence visuelles sont modélisées en fonction des caractéristiques suivantes :

- Modèle numérique de terrain au pas de 25m (BDALTI 25)
- Hauteur des éoliennes en bout de pale (Htot = 180m)

- Boisements issu d'OsCom 2016 (région Centre-Val de Loire) et du mode d'occupation du sol d'Ile-de-France 2017 avec une hauteur de 15m
- Bâti du cadastre (PCI vecteur 2020) avec une hauteur de 5m

Projet

▲ Eolienne du projet

Aires d'étude

⬜ Aire immédiate
 ⬜ Aire rapprochée
 ⬜ Aire éloignée

Patrimoine

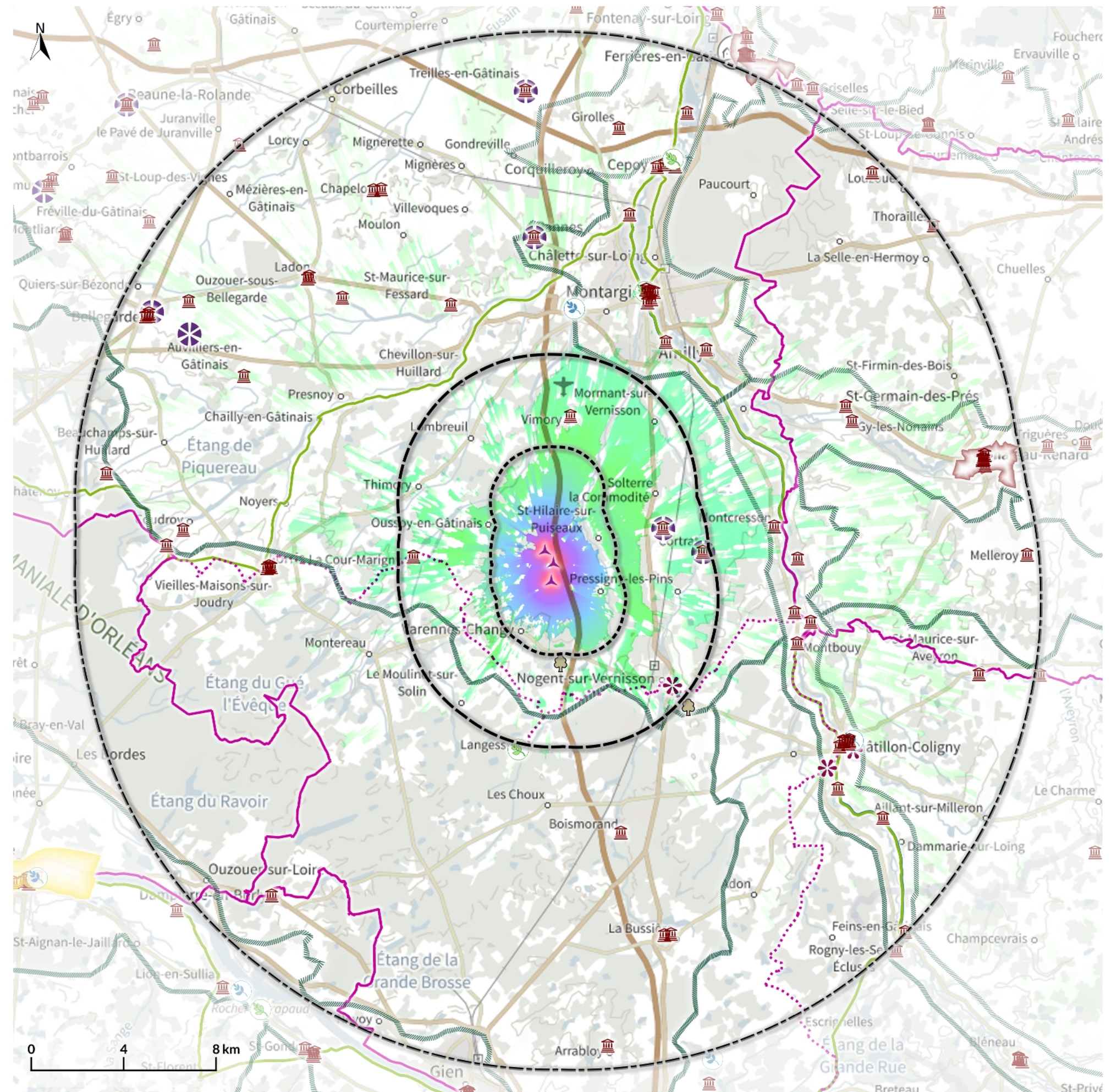
🏰 Monument historique
 🏛️ Site UNESCO
 🌿 Site classé
 🌿 Site inscrit
 🏠 SPR

Itinéraires touristiques

— Itinéraire fluvial
 — Véloroute
 ⋯ GRP
 — GR

Paysages

🌿 Unité paysagère
 🌿 Site d'intérêt ponctuel
 🌿 Panorama
 🏷️ Labels
 🏡 Petite Cité de Caractère
 🌿 Site naturel



Dans l'aire éloignée, les vues sur le projet sont très limitées du fait du relief ondulé et de la végétation arborée. Ainsi, aucune zone de visibilité n'est identifiée au nord-est de Montargis ou au sud-ouest de l'aire éloignée.

Les vues sont plus nombreuses pour le GR13, notamment sur le coteau droit du Loing vers Conflans-sur-Loing. Cependant, la prégnance visuelle devrait être faible. Un photomontage sera réalisé pour vérifier cette analyse.

Depuis le coteau opposé de la vallée de l'Ouanne, les vues sur le projet devraient être masquées ou très peu prégnantes.

Concernant les sites patrimoniaux et les sites reconnus de l'aire éloignée, la ZIV indique une absence de visibilité pour la majorité d'entre eux (voir tableaux ci-contre et ci-après). L'impact du projet est donc globalement nul.

Les autres éléments répertoriés présentent des angles verticaux de ZIV tous inférieurs à 1° (Montargis, église d'Amilly, le château de Lorris, Châtillon-Coligny) voire inférieurs à 0,5° (église de Boismorand, site inscrit de Cepoy, moulin à vent de Châpelon, église de Girolles, château-Renard, étang des Hautes-Sœurs, église de Treilles-en-G., Bellegarde, Ferrières-en-G.). L'impact du projet sur ces sites sera donc faible à nul.

Dans le sud-ouest, le GR3B ne présente pas de vue potentielle sur le projet, à l'exception des alentours de Coudroy où la prégnance visuelle est indiquée comme très faible. De même, les grandes véloroutes du territoire d'étude (Namur-Tours à l'ouest et Scandibérique à l'est) traversent des vallées et présentent des valeurs de ZIV réduites. Les impacts seront très faibles à nuls.

Afin de compléter cette analyse, des photomontages seront réalisés pour :

- La sortie sud de Montargis ;
- L'église de Pannes et l'A77 au nord de Montargis ;
- Le GR13 sur le coteau droit du Loing ;
- Le belvédère du château-haut de Château-Renard.

Id	Commune	Élément	Type	Unité paysagère	Sensibilité (visibilité)	Sensibilité (covisibilité)	Distance projet	ZIV projet angle vertical	ZIV projet angle horizontal	ZIV projet nombre d'éol.	ZIV cumulée avec le projet
P06	Villemandeur	Château de Platteville et son parc	Site classé	Montargis	Nul	Nulle	10,3 km	0,0°	0,0°	0	0,3°
P07	Amilly	Moulin à eau dit Moulin de Bardin	MH part. I.	Montargis	Nul	Nulle	10,3 km	0,0°	0,0°	0	0,0°
P08	Montargis	Vieille ville de Montargis	Site inscrit	Montargis	Très faible	Nulle	11,1 km	0,9°	3,8°	3	0,9°
P09	Montcresson	Eglise de Montcresson	MH Classé	Loing amont	Nul	Nulle	9,7 km	0,0°	0,0°	0	0,0°
P10	Amilly	Eglise d'Amilly	MH Inscrit	Montargis	Très faible	Nulle	11,1 km	0,8°	5,5°	3	0,8°
P11	Montargis	Ancien couvent des Ursulines	MH part. I.	Montargis	Nulle	Nulle	11,5 km	0,0°	0,0°	0	0,0°
P12	St-Maurice/Fessard	Eglise de Saint Maurice sur Fessard	MH Inscrit	Gâtinais Ouest	Nulle	Nulle	11,3 km	0,0°	0,0°	0	0,7°
P13	Montargis	Passerelle de la Marolle	MH Inscrit	Montargis	Nulle	Nulle	11,7 km	0,0°	0,0°	0	0,1°
P14	Montbouy	Amphithéâtre de Chenevières	MH Classé	Loing amont	Nulle	Nulle	10,6 km	0,0°	0,0°	0	0,0°
P15	Montargis	Escalier extérieur sis 10 rue Four Dieu	MH Inscrit	Montargis	Nulle	Nulle	11,9 km	0,0°	0,0°	0	0,0°
P16	Montargis	17 et 19 rue du Loing	MH Inscrit	Montargis	Nulle	Nulle	12,0 km	0,0°	0,0°	0	0,1°
P17	Montcresson	Château de la Forest	MH part. I.	Loing amont	Nulle	Nulle	10,5 km	0,0°	0,0°	0	0,0°
P18	Montargis	Eglise de la Madeleine	MH part. C.	Montargis	Nulle	Nulle	12,0 km	0,0°	0,0°	0	0,1°
P19	Montargis	Eglise de la Madeleine, Tour-clocher	MH part. C.	Montargis	Nulle	Nulle	12,0 km	0,0°	0,0°	0	0,0°
P20	Montbouy	Eglise de Montbouy	MH Inscrit	Loing amont	Nulle	Nulle	11,0 km	0,0°	0,0°	0	0,0°
P21	Montargis	Ruines du château de Lorris	MH Classé	Montargis	Nulle	Nulle	12,1 km	0,0°	0,0°	0	0,1°
P22	Boismorand	Eglise de Boismorand	MH part. I.	Forêt d'Orléans	Très faible	Nulle	11,4 km	0,1°	1,8°	3	0,1°
P24	Pannes	Eglise de Pannes	MH Inscrit	Montargis	Nulle	Nulle	11,3 km	0,0°	0,0°	0	0,0°
P25	Lorris	Halle de Lorris	MH Inscrit	Forêt d'Orléans	Nulle	Nulle	13,5 km	0,0°	0,0°	0	0,0°
P26	Lorris	Eglise de Lorris	MH Classé	Forêt d'Orléans	Nulle	Nulle	11,9 km	0,0°	0,0°	0	0,0°
P27	Lorris	Hôtel de Ville	MH Classé	Forêt d'Orléans	Nulle	Nulle	11,9 km	0,0°	0,0°	0	0,0°
P28	Villemoutiers	Eglise de Villemoutiers	MH part. I.	Gâtinais Ouest	Nulle	Nulle	12,0 km	0,0°	0,0°	0	0,0°
P29	Chalette/Loing	Site de Buges	MH Inscrit	Montargis	Nulle	Nulle	14,0 km	0,0°	0,0°	0	0,0°
P30	Châtillon-Coligny	Château de Châtillon-Coligny et son parc	Site classé	Loing amont	Très faible	Nulle	14,9 km	0,5°	4,5°	3	0,5°
P31	Châtillon-Coligny	Portail rue du Puyrault, hospice	MH part. I.	Loing amont	Nulle	Nulle	14,4 km	0,0°	0,0°	0	0,0°
P32	Châtillon-Coligny	Porte de ville	MH Inscrit	Loing amont	Nulle	Nulle	14,4 km	0,0°	0,0°	0	0,0°
P33	Châtillon-Coligny	Eglise de Châtillon-Coligny	MH Inscrit	Loing amont	Nulle	Nulle	14,4 km	0,0°	0,0°	0	0,0°
P34	Châtillon-Coligny	Château de Coligny Trois terrasses	MH Inscrit	Loing amont	Nulle	Nulle	14,5 km	0,0°	0,0°	0	0,0°
P35	St-Germain-des-Près	Portail église de St Germain des Prés	MH part. I.	Loing amont	Nulle	Nulle	14,6 km	0,0°	0,0°	0	0,0°
P36	Gy-les-Nonains	Eglise de Gy les Nonains	MH Inscrit	Loing amont	Nulle	Nulle	14,3 km	0,0°	0,0°	0	0,0°
P37	Châtillon-Coligny	Château de Coligny, donjon	MH Classé	Loing amont	Nulle	Nulle	14,3 km	0,0°	0,0°	0	0,0°
P38	Châtillon-Coligny	Château de Coligny, puits	MH Classé	Loing amont	Nulle	Nulle	14,7 km	0,0°	0,0°	0	0,0°
P39	Cepoy	Bassin du Loing, canal et parc du château de Cepoy	Site inscrit	Montargis	Très faible	Nulle	14,7 km	0,1°	2,3°	3	0,3°
P40	Châtillon-Coligny	Ecluse, maison, pont-levis	MH Inscrit	Loing amont	Nulle	Nulle	15,3 km	0,0°	0,0°	0	0,0°
P41	Ladon	Eglise de Ladon	MH Inscrit	Gâtinais Ouest	Nulle	Nulle	15,6 km	0,0°	0,0°	0	0,9°
P42	Ladon	Halle de Ladon	MH Inscrit	Gâtinais Ouest	Nulle	Nulle	15,6 km	0,0°	0,0°	0	0,9°
P43	Auvilliers-en-Gâtinais	Eglise d'Auvilliers en Gâtinais	MH Inscrit	Gâtinais Ouest	Nulle	Nulle	15,0 km	0,0°	0,0°	0	0,8°
P44	La Bussière	Parc du château de la Bussière	MH Inscrit	Forêt d'Orléans	Nulle	Nulle	15,6 km	0,0°	0,0°	0	0,0°
P45	La Bussière	Château de la Bussière	MH Classé	Forêt d'Orléans	Nulle	Nulle	15,9 km	0,0°	0,0°	0	0,0°
P46	Cepoy	Eglise de Cepoy	MH Inscrit	Montargis	Nulle	Nulle	17,2 km	0,0°	0,0°	0	0,1°
P47	Châpelon	Calvaire, place de l'église	MH Inscrit	Gâtinais Ouest	Nulle	Nulle	17,1 km	0,0°	0,0°	0	1,6°
P48	Cepoy	Maison des seigneurs du canal	MH Inscrit	Montargis	Nulle	Nulle	17,4 km	0,0°	0,0°	0	0,0°
P49	Cepoy	Gisement préhistorique Pierre aux Fées	MH Classé	Montargis	Nulle	Nulle	17,5 km	0,0°	0,0°	0	0,0°
P50	Châpelon	Moulin à vent dit moulin de Gaillardin	MH Inscrit	Gâtinais Ouest	Très faible	Nulle	17,2 km	0,2°	1,6°	3	1,6°
P51	Coudroy	Ecluse à sas de Choiseau	MH Inscrit	Gâtinais Ouest	Nulle	Nulle	15,7 km	0,0°	0,0°	0	0,0°
P52	Vieilles-Maisons/Joudry	Ecluses du Grignon	MH Inscrit	Forêt d'Orléans	Nulle	Nulle	16,3 km	0,0°	0,0°	0	0,0°
P53	Dammarie/Loing	Le Moulin Brûlé	MH part. I.	Loing amont	Nulle	Nulle	17,6 km	0,0°	0,0°	0	0,0°
P54	Girolles	Eglise de Girolles	MH Inscrit	Loing aval	Très faible	Nulle	18,5 km	0,4°	1,9°	3	0,6°
P55	Château-Renard	Centre historique de Château-Renard et sa vallée	SPR	Loing amont	Nulle	Nulle	17,7 km	0,5°	4,5°	3	0,5°
P56	Fontenay/Loing	Gisement préhis. dit Maison Blanche	MH Classé	Loing aval	Nulle	Nulle	19,7 km	0,0°	0,0°	0	0,0°
P57	Dampierre-en-Burly	Château de Dampierre en Burly	MH part. I.	Forêt d'Orléans	Nulle	Nulle	18,3 km	0,0°	0,0°	0	0,0°
P58	Ouzouer-sous-Bellegarde	Eglise d'Ouzouer sous Bellegarde	MH Inscrit	Gâtinais Ouest	Nulle	Nulle	18,8 km	0,0°	0,0°	0	1,0°
P59	Treilles-en-Gâtinais	Eglise de Treilles en Gâtinais	MH Inscrit	Gâtinais Ouest	Nulle	Nulle	19,9 km	0,0°	0,0°	0	0,9°
P60	St-Maurice/Aveyron	Eglise de Saint Maurice sur Aveyron	MH part. I.	Gâtinais est	Nulle	Nulle	19,0 km	0,0°	0,0°	0	0,0°

FIGURE 67 : ELEMENTS PATRIMONIAUX ET PAYSAGERS DE L'AIRES ELOIGNEE (1/2)

Id	Commune	Élément	Type	Unité paysagère	Sensibilité (visibilité)	Sensibilité (covisibilité)	Distance projet	ZIV projet angle vertical	ZIV projet angle horizontal	ZIV projet nombre d'éol.	ZIV cumulée avec le projet
P61	Château-Renard	Maison du XVe s.	MH Classé	Loing amont	Nulle	Nulle	19,1 km	0,0°	0,0°	0	0,0°
P62	Château-Renard	Château de la Motte	MH part. C.	Loing amont	Nulle	Nulle	19,1 km	0,0°	0,0°	0	0,0°
P63	Château-Renard	Maison dite "des Notaire"	MH Inscrit	Loing amont	Nulle	Nulle	19,1 km	0,0°	0,0°	0	0,0°
P64	Château-Renard	Maison dite "de l' Ile du Canada"	MH Inscrit	Loing amont	Nulle	Nulle	19,1 km	0,0°	0,0°	0	0,0°
P65	Château-Renard	Ruines de l'ancien château	MH Classé	Loing amont	Nulle	Nulle	19,1 km	0,0°	0,0°	0	0,0°
P66	Château-Renard	Clocher et porte principale de l'église	MH part. C.	Loing amont	Nulle	Nulle	19,2 km	0,0°	0,0°	0	0,0°
P67	Bellegarde	Ancien château	MH part. I.	Gâtinais Ouest	Nulle	Nulle	19,7 km	0,0°	0,0°	0	1,0°
P68	Châtenoy	Château de la Rivière	MH Inscrit	Forêt d'Orléans	Nulle	Nulle	19,2 km	0,0°	0,0°	0	0,0°
P69	Bellegarde	Eglise de Bellegarde	MH part. C.I.	Gâtinais Ouest	Nulle	Nulle	19,9 km	0,0°	0,0°	0	1,0°
P70	Bellegarde	Donjon de l'ancien château	MH Inscrit	Gâtinais Ouest	Nulle	Nulle	19,9 km	0,0°	0,0°	0	1,0°
P71	Gien	Restes du manoir de Jean d'Arrabloy	MH Inscrit	Forêt d'Orléans	Nulle	Nulle	20,3 km	0,0°	0,0°	0	0,0°
P72	Gien	Château de Pont-Chevron, son parc et son étang	Site classé	Forêt d'Orléans	Nulle	Nulle	20,9 km	0,0°	0,0°	0	0,0°
P73	Louzouer	Menhir dénommé Grande Pierre	MH Inscrit	Gâtinais est	Nulle	Nulle	21,6 km	0,0°	0,0°	0	0,0°
P74	Ferrières-en-Gâtinais	Centre historique de Ferrières-en-Gâtinais	SPR	Gâtinais est	Nulle	Nulle	20,5 km	0,0°	0,0°	0	0,0°
P75	Melleroy	Eglise de Melleroy	MH Inscrit	Loing aval	Nulle	Nulle	21,9 km	0,0°	0,1°	1	0,4°
P76	Rogny-les-Sept-Écluses	Eglise Saint Loup (autrefois Saint Martin)	MH Inscrit	Loing aval	Nulle	Nulle	21,6 km	0,0°	0,0°	0	0,0°
P77	Thorailles	Eglise de Thorailles	MH Inscrit	Gâtinais est	Nulle	Nulle	21,9 km	0,0°	0,0°	0	0,0°
P78	Juranville	Eglise de Juranville	MH Inscrit	Gâtinais Ouest	Nulle	Nulle	21,9 km	0,0°	0,0°	0	8,6°
Q87	Montargis	Montargis	Pôle	Montargis	Très faible	Très faible	9,1 km	0,9°	6,0°	3	0,9°
Q88	Gien	Gien	Pôle	Val des Méandres	Nulle	Nulle	20,0 km	0,0°	0,0°	0	0,0°
R03	Férolles	Val de Loire Orléanais	Remarquable	Solone	Nulle	Nulle	19,7 km	0,0°	0,0°	0	0,0°
R04	Varennnes-Changy	Etang de Changy	Tourisme	Gâtinais ouest	Nulle	Nulle	3,6 km	0,0°	0,0°	0	0,0°
R05	Solterre	Eglise de Solterre	Ponctuel	Gâtinais ouest	Nulle	Nulle	4,9 km	0,0°	0,0°	0	0,0°
R06	Cortrat	Eglise de Cortrat	Ponctuel	Gâtinais ouest	Nulle	Nulle	6,5 km	0,0°	0,0°	0	0,0°
R07	Nogent/Vernisson	Arboretum national des Barres	Tourisme	Gâtinais ouest	Nulle	Nulle	7,6 km	0,0°	0,0°	0	0,0°
R08	Villemandeur	Château de Plateville	Tourisme	Gâtinais ouest	Nulle	Nulle	10,3 km	0,0°	0,0°	0	0,2°
R09	Amilly	Moulin Bardin	Tourisme	Montargis	Nulle	Nulle	10,4 km	0,0°	0,0°	0	0,0°
R10	Montbouy	Amphithéâtre romain de Chenevières	Tourisme	Loing amont	Nulle	Nulle	10,4 km	0,0°	0,0°	0	0,0°
R11	Montargis	Château de Lorris	Tourisme	Montargis	Très faible	Nulle	11,8 km	0,8°	3,8°	3	0,9°
R12	Montbouy	Sanctuaire des eaux (ruines de bains romains)	Tourisme	Loing amont	Nulle	Nulle	11,3 km	0,0°	0,0°	0	0,0°
R13	Pannes	Eglise de Pannes	Ponctuel	Montargis	Nulle	Nulle	13,5 km	0,0°	0,0°	0	0,0°
R14	Châtillon-Coligny	Châtillon-Coligny	Tourisme	Loing amont	Très faible	Nulle	13,3 km	0,5°	5,0°	3	0,5°
R15	La Bussière	Château des pêcheurs et son parc	Tourisme	Forêt d'Orléans	Nulle	Nulle	15,6 km	0,0°	0,0°	0	0,0°
R16	Chapelon	Moulin de Gaillardin	Tourisme	Gâtinais ouest	Très faible	Nulle	17,2 km	0,3°	1,7°	3	1,6°
R17	Ouzouer-sous-Bellegarde	Etang des Hautes-Soeurs	Ponctuel	Gâtinais ouest	Très faible	Nulle	17,7 km	0,4°	3,4°	3	1,0°
R18	Château-Renard	Château-Renard	Tourisme	Loing amont	Très faible	Nulle	17,2 km	0,4°	4,8°	3	0,4°

FIGURE 68 : ELEMENTS PATRIMONIAUX ET PAYSAGERS DE L' AIRE ELOIGNEE (2/2)

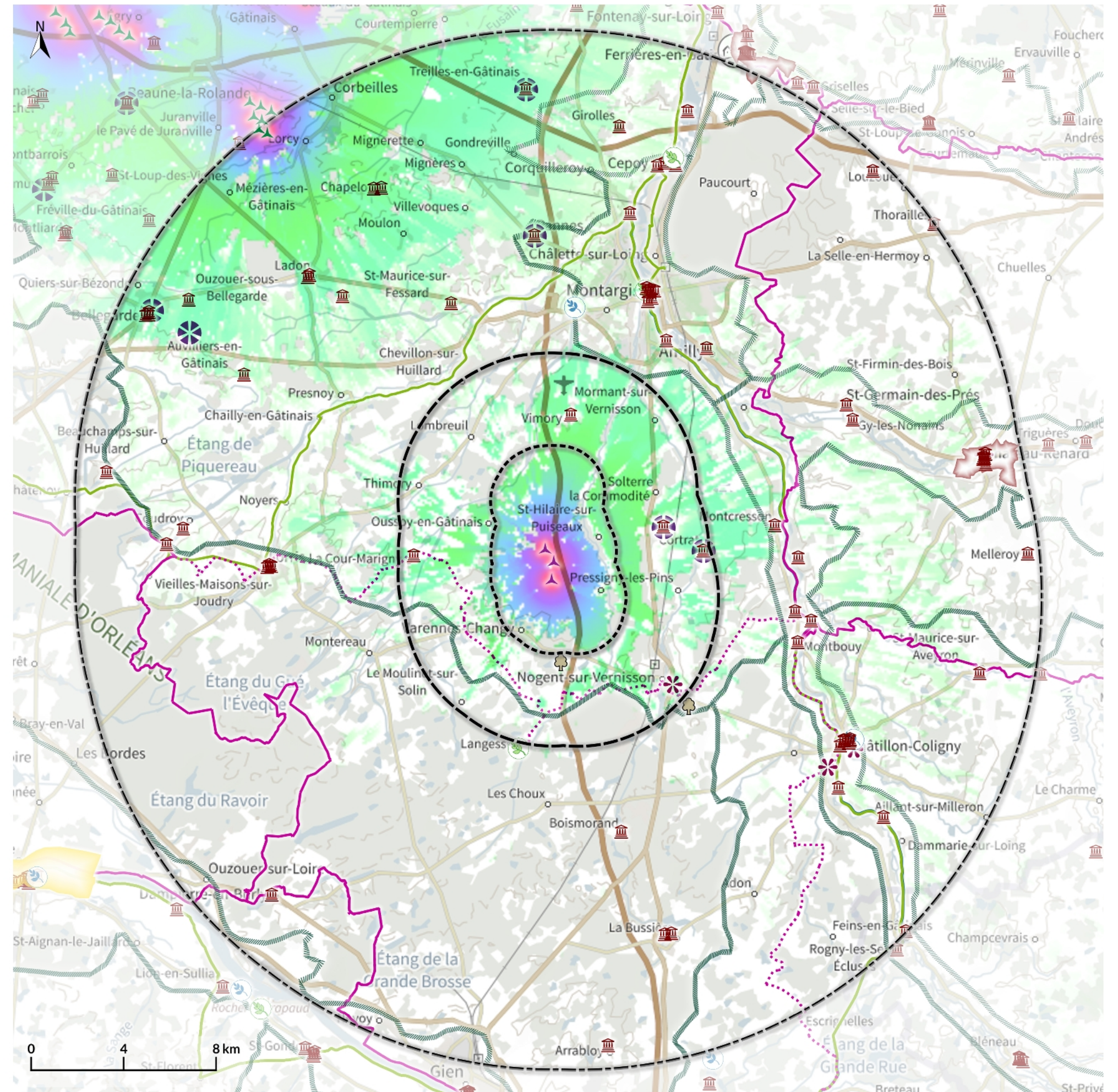
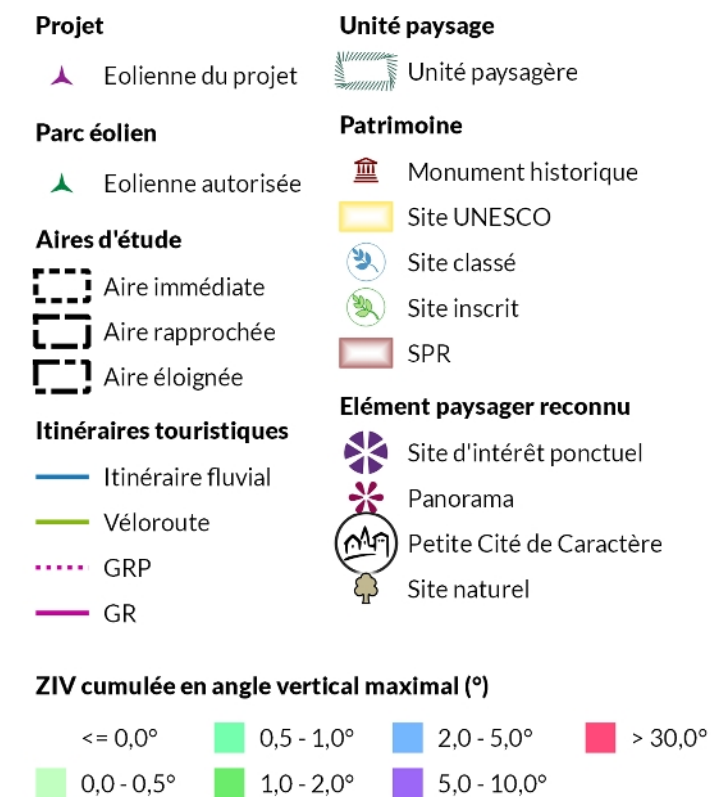
D-I.2) Zone d'influence visuelle cumulée

Un seul parc éolien autorisé (non construit) est recensé sur le territoire d'étude: le **parc des Terres Chaudes**, à plus de 21 km du projet, voire d'autres au-delà. Du fait de cet éloignement, la ZIV cumulée indique un très large espace de respiration. Les impacts cumulés devraient donc être **très faibles** à nuls et sont vérifiés dans l'étude du carnet de photomontages. Aucun risque de saturation visuelle n'est identifié à ce jour.

L'implantation linéaire le long de l'A77 permet d'envisager la densification de ce nouveau secteur éolien en suivant la ligne de force que représente l'autoroute.

Sources : Géoportail, Windpro (d'après OsCom 2016|MOS IdF 2017 & IGN BD alti 25|bâti PCI vecteur 2020), IGN BD alti 75.
CARTE 96 : ZONE D'INFLUENCE VISUELLE (ZIV) CUMULEE EN ANGLE VERTICAL DANS L'AIRE ELOIGNEE

La ZIV est une modélisation informatique qui reflète les visibilitées potentielles attendues des éoliennes en fonction du relief et des masques visuels. L'indicateur présenté ici est **l'angle vertical maximal visible des éoliennes du projet ainsi que du contexte éolien connu** (parcs construits, autorisés et en instruction avec avis de l'autorité environnementale). Il reflète la prégnance maximale attendue de l'éolien sur le territoire. La zone d'influence visuelle cumulée est modélisée en fonction de la hauteur maximale en bout de pale des éoliennes du projet et du contexte éolien.



D-II. ANALYSE DES IMPACTS VISUELS ET CUMULES PAR PHOTOMONTAGE

Pour compléter l'analyse des zones d'influence visuelle, 44 photomontages* ont été effectués et sont présentés dans les pages suivantes. Ces points de vue ont été choisis selon la sensibilité et l'influence visuelle du projet (ZIV), de manière à analyser :

- Les vues depuis les maisons isolées et hameaux de l'aire immédiate pour 16 points de vue ;
- Les vues depuis les villages des aires immédiate et rapprochée pour 13 points de vue ;
- Les covisibilités potentielles avec les silhouettes des villages des aires immédiate et rapprochée pour 7 points de vue ;
- Les impacts sur les monuments historiques sensibles (églises de la Cour-Marigny, de Vimory et de Pannes ainsi que site patrimonial et reconnu de Château-Renard) ;
- Les vues depuis le GRP du Gâtinais et le GR13.

7 photomontages complémentaires ont été réalisés lors de la phase de recevabilité.

La localisation des points de vue et leur intérêt sont présentés dans les cartes et le tableau suivants. Tous les points de vue sélectionnés se situent dans la ZIV du projet afin d'étudier les impacts depuis des lieux où le projet est théoriquement visible. Les points de vue ont également été repartis pour que la majorité des unités paysagères soient représentées.

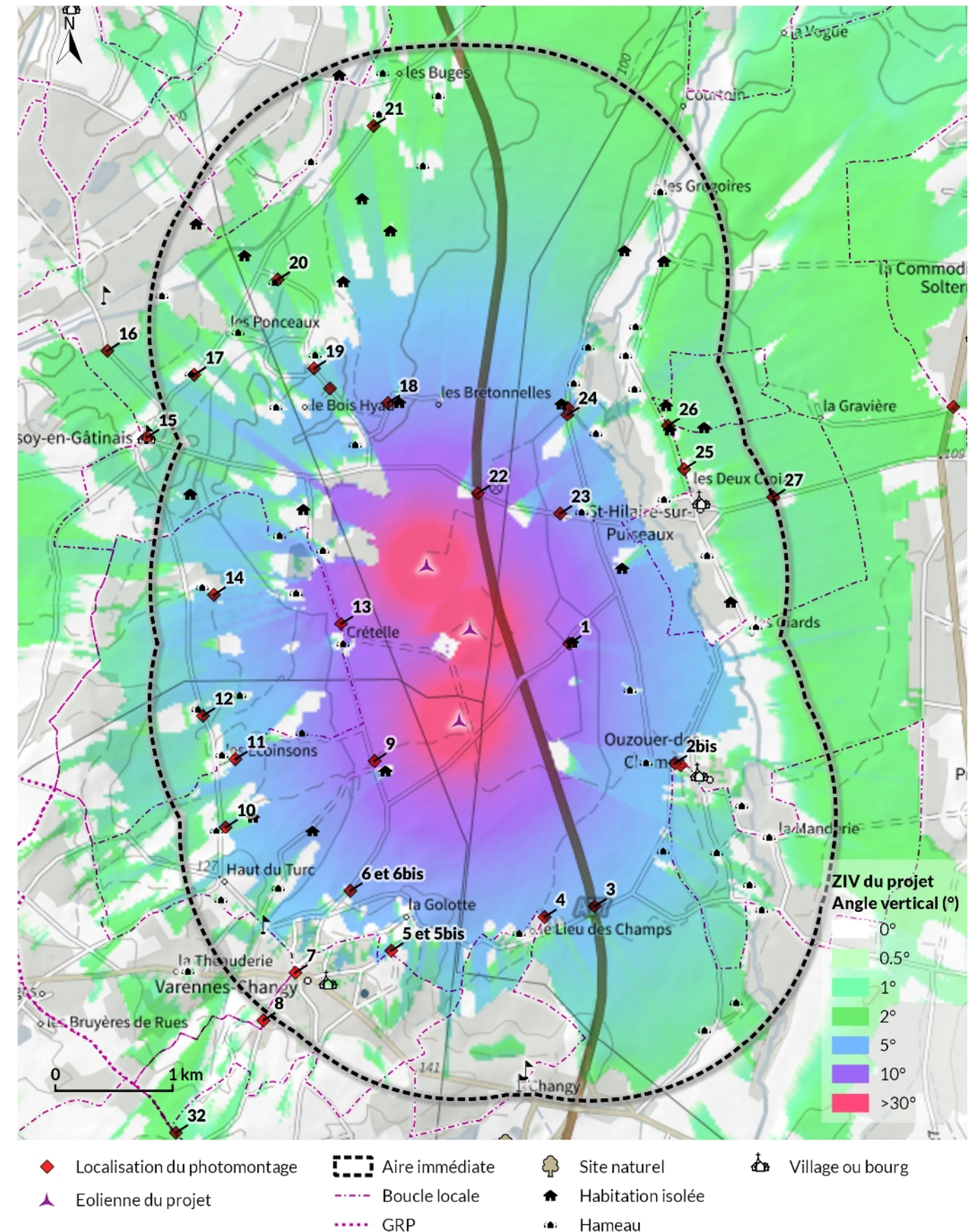
Pour faciliter la lecture du volet paysager, les vues réelles font l'objet d'un carnet de photomontages en annexe du présent document – voir méthode, paragraphe A-III)3.

Les photos ont été réalisées autant que faire se peut en évitant les contre-jours. Afin de répondre aux demandes des services de l'Etat, elles ont été principalement réalisées en hiver hors de la période de végétation. Ainsi, si les masques végétaux sont atténués, les brumes sont fortement présentes à cette période de l'année, ce qui en effet réduit le contraste du ciel sur les photos. Celles-ci n'ont pas été retouchées pour renforcer les contrastes afin de respecter les préconisations du guide de l'étude d'impact version 2020. Cependant, autant que possible, le contraste entre les éoliennes et le ciel a été renforcé afin que celles-ci se distinguent mieux sur la photo. Cependant des photomontages en vue été ont été intégrés au dossier afin d'améliorer la visibilité des éoliennes :

- Photomontage 5 en vue « hiver » associé au photomontage 5bis en vue « été » dans la partie est de Varennes-Changy ;
- Photomontage 6 en vue « hiver » associé au photomontage 6bis en vue « été » en sortie nord de Varennes-Changy ;
- Photomontage 25 en vue « été » associé au photomontage 26 en vue « hiver » dans la vallée du Puisieux respectivement à Saint-Hilaire-sur-Puisieux et aux Trous Blancs ;
- Photomontage 31 en vue « hiver » associé au photomontage 31bis en vue « été » depuis le pont du GRP du Gâtinais au-dessus de l'A77 ;
- Photomontage 38 en vue « été » afin de mieux distinguer la silhouette de Vimory et les éoliennes ;
- Photomontage 42 en vue « été » afin de mieux distinguer les éoliennes et la silhouette de Pannes ;
- Photomontage 44 en vue « été » afin de mieux distinguer les éoliennes.

Rappel. Toutes les zones d'influence visuelles sont modélisées en fonction des caractéristiques suivantes :

- Modèle numérique de terrain au pas de 25 m (IGN BDALTI 25)
- Hauteur des éoliennes en bout de pale (Htot = 180 m)
- Boisements issu d'OsCom 2016 (région Centre-Val de Loire), du mode d'occupation du sol d'Ile-de-France 2017 et fond OSM 2020 (région Bourgogne-Franche-Comté) avec une hauteur de 15 m
- Bâti du cadastre (PCI vecteur 2020) avec une hauteur de 5 m



Sources : Géoportail, Windpro (d'après OsCom 2016|MOS IdF 2017 & BD ALTI 25|bâti PCI vecteur 2020), IGN BD alti 25.

CARTE 97 : ZONE D'INFLUENCE VISUELLE (ZIV) ET LOCALISATION DES PHOTOMONTAGES DANS L'AIRES IMMEDIATE

Sources : Géoportail, Windpro (d'après OsCom 2016|MOS IdF 2017 & IGN BD ALTI25|bâti PCI vecteur 2020), IGN BD alti 75.

CARTE 98 : ZONE D'INFLUENCE VISUELLE (ZIV) ET LOCALISATION DES PHOTOMONTAGES

- | | | | | | |
|--------------------------------|----------------------|---------------------------------|-----------------------|---------------------------------|--|
| Carnet de photomontages | Aires d'étude | Itinéraires touristiques | Patrimoine | Élément paysager reconnu | ZIV du projet en angle vertical (°) |
| ◆ Localisation du point de vue | ▭ Aire immédiate | — Itinéraire fluvial | 🏰 Monument historique | 🌟 Site d'intérêt ponctuel | ≤ 0,0° |
| | ▭ Aire rapprochée | — Véloroute | 🏛 Site classé | 🌸 Panorama | 2,0 - 5,0° |
| Projet | ▭ Aire éloignée | ⋯ GRP | 🌿 Site inscrit | 🌳 Site naturel | 0,0 - 0,5° |
| ▲ Eolienne du projet | | — GR | 🏰 SPR | | 0,5 - 1,0° |
| | | | | | 1,0 - 2,0° |
| | | | | | 5,0 - 10,0° |
| | | | | | > 30,0° |

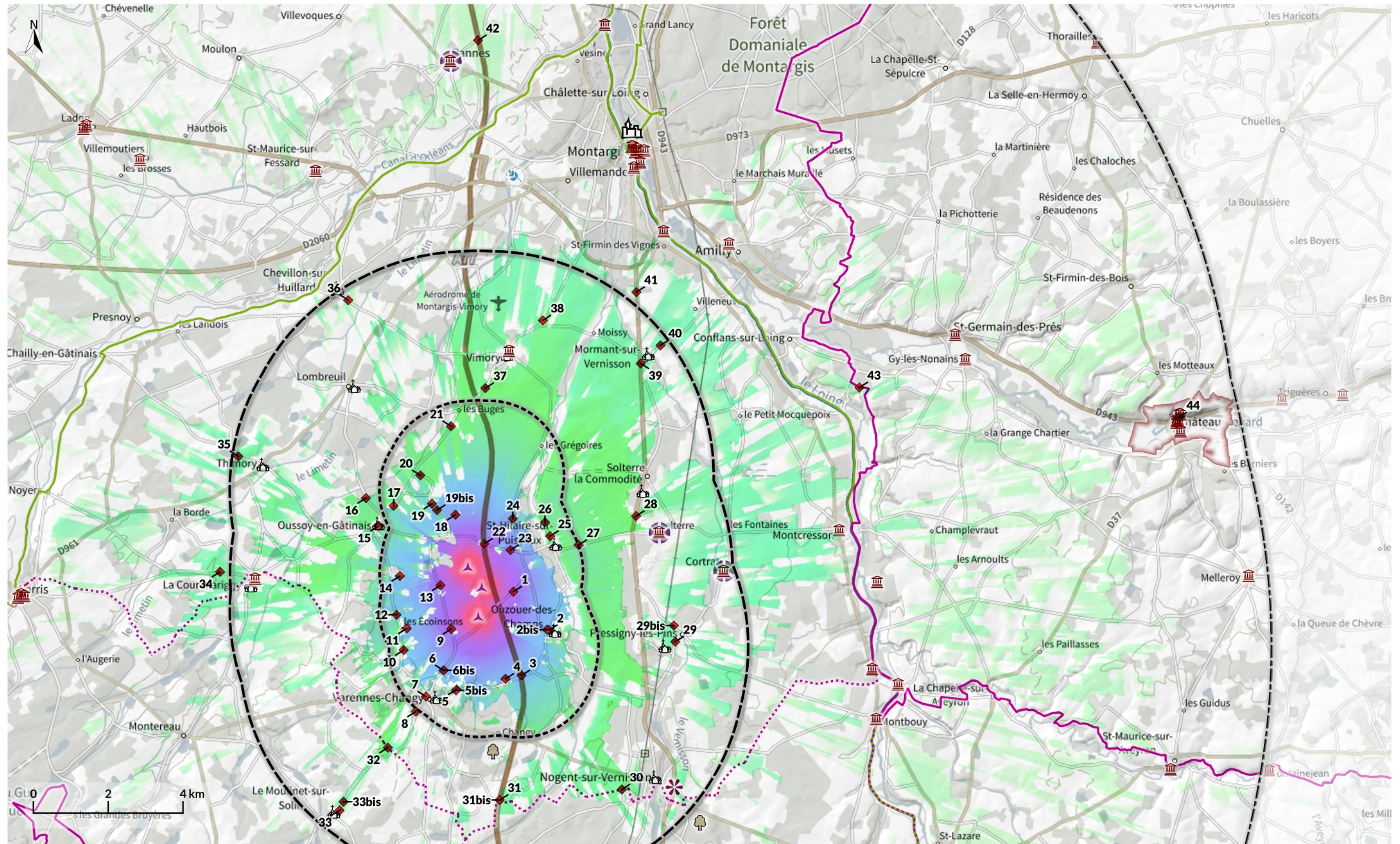


FIGURE 69 : PHOTOMONTAGES ET LEURS INTERETS PRINCIPAUX

PM	Nom	Distance au projet	Eolienne la plus proche	Lieu de vie	Déplacement	Patrimoine	Reconnu	Eolien
1	Les Grands Marais	0,9 km	E2	maison				
2	La sortie ouest d'Ouzouer-des-Champs	1,9 km	E3	village				
3	L'A77 au sud de l'aire immédiate	2,0 km	E3		autoroute, RD			Terres Chaudes
4	Le Lieu des Champs	1,8 km	E3	hameau				
5	L'est de Varennes-Changy	2,1 km	E3	village				
6	La sortie nord de Varennes-Changy	1,7 km	E3	village	RC			
7	Le centre de Varennes-Changy	2,6 km	E3	village				
8	La silhouette de Varennes-Changy	3,1 km	E3	silhouette	RD			
9	Les Petits Fleury	0,8 km	E3	maison			boucle locale	
10	Les Vaux et la Bansonnerie	2,2 km	E3	hameau				
11	Les Ecoinsons	1,9 km	E3	hameau				
12	Les Lièvres	2,2 km	E3	hameau	RD			
13	Crételle	0,9 km	E1	hameau			boucle locale	
14	Rogny	1,8 km	E1	hameau				
15	Eglise d'Oussoy-en-Gâtinais	2,6 km	E1	village	RD	PLU (visi)		
16	Silhouette d'Oussoy-en-Gâtinais	3,3 km	E1	silhouette		PLU (cov)		
17	La Crèche	2,6 km	E1	hameau	RD			
18	Le Marais	1,4 km	E1	hameau				
19	La Blanchardière et le Bois Hyau	1,9 km	E1	hameau				
20	Ponthy	2,7 km	E1	maison				
21	Les Grandes et Petites Brosses	3,8 km	E1	hameau	RD			
22	L'A77 au nord de l'aire immédiate	0,7 km	E1		autoroute, RD			
23	La Breuille	1,2 km	E1	maison	RD			
24	La Moneillerie	1,8 km	E1	maison				
25	Le nord de Saint-Hilaire-sur-Puiseaux	2,3 km	E2	village			boucle locale	
26	Les Trouis Blancs et les Bouzeaux	2,4 km	E1	maison			boucle locale	
27	Silhouette de Saint-Hilaire-sur-Puiseaux	2,8 km	E2	silhouette	RD			
28	D2007 et Solterre à la Commodité	4,5 km	E2	village	RD			
29	Pressigny-les-Pins	5,3 km	E3	village				
30	GRP du Gâtinais à l'ouest de Nogent-sur-V.	6,0 km	E3				randonnée	
31	GRP du Gâtinais et A77	5,0 km	E3		autoroute		randonnée	
32	GRP du Gâtinais au sud de Varennes-Changy	4,3 km	E3				randonnée	
33	Sortie nord de Moulinet-sur-Solin	6,4 km	E3	village				
34	Silhouette de la Cour-Marigny	6,6 km	E1	silhouette		MH (cov)		
35	Silhouette de Thimory	6,8 km	E1	silhouette				
36	Sortie est de Chevillon-sur-Huillard	7,8 km	E1	village				
37	Sortie sud de Vimory	4,8 km	E1	village				
38	Silhouette de Vimory	6,9 km	E1	silhouette		MH (cov)		
39	D2007, sortie sud-ouest de Mormant-sur-V.	7,1 km	E1	village	RD			
40	Silhouette de Mormant-sur-Vernisson	7,8 km	E1	silhouette				
41	D2007 en sortie sud de Montargis	8,6 km	E1	pôle urbain	RD			
42	A77 et silhouette de Pannes	14,1 km	E1		autoroute	MH (cov)		
43	GR13 et vallée du Loing vers Conflans-sur-L.	11,4 km	E2				rando, vallée	
44	Château-Haut de Château-Renard	19,2 km	E2			MH (visi, cov)	singulier	

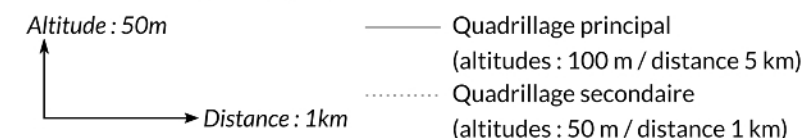
Des points de vue complémentaires ont été ajoutés pour les photomontages n°2, 5, 6, 19, 31 et 33 lors de la phase de recevabilité.

- Cov : covisibilité
- Visi : visibilité
- Rando : randonnée
- RD : route départementale

Les photomontages présentés dans les pages suivantes sont accompagnés d'une coupe topographique reprenant la légende suivante :

FIGURE 70 : LEGENDE DES COUPES TOPOGRAPHIQUES ACCOMPAGNANT LES PHOTOMONTAGES

Echelle de la coupe topographique



Éléments de la coupe topographique

- Profil topographique
- 2x2 voies (autoroute, voie rapide)
- Route principale
- Autre route
- Chemin GR ou GRP
- Voie ferrée
- Cours d'eau permanent
- Végétation arborée
- Eglise
- Habitation
- Château, forteresse, manoir
- Mégalithe
- Industriel haut (château d'eau, silo, ...)
- Industriel bas (usine, hangar...)
- Pont



Eolienne du projet (180m en bout de pale, 149m de diamètre pour le rotor)



Eolienne construite, autorisée ou en instruction avec avis de l'AE

Autre élément

- ◆ Photomontage
- ▲ Visibilité depuis le point de vue (en tenant compte des masques visuels)
- Trait de coupe

Le plan sous la coupe est réalisé en utilisant les fonds Géoportail (IGN Scan 25 et BD Ortho 50cm dernières versions)

Réalisation : Enviroscop, 2021 | Certains pictogrammes sont tirés de thenounproject.com

- Les profils topographiques sont réalisés avec le module Profil Tool du logiciel Qgis LTR 3.16 selon le Modèle Numérique de Terrain (MNT) de référence IGN BD ALTI 25.

D-II.1) Photomontages

Photomontage 1 : Les Grands Marais

Justification du point de vue

Les Grands Marais sont une maison isolée dans l'espace agricole ouvert à l'est du projet. Le point de vue a été réalisé en limite de propriété où le paysage est le plus ouvert. Depuis l'habitation, la végétation du jardin présente un effet masquant et le projet y sera moins visible. Le point de vue choisi est ainsi maximisant. Aucun monument historique n'est visible, le plus proche du photomontage étant à 4,2 km (église de Solterre).

État initial

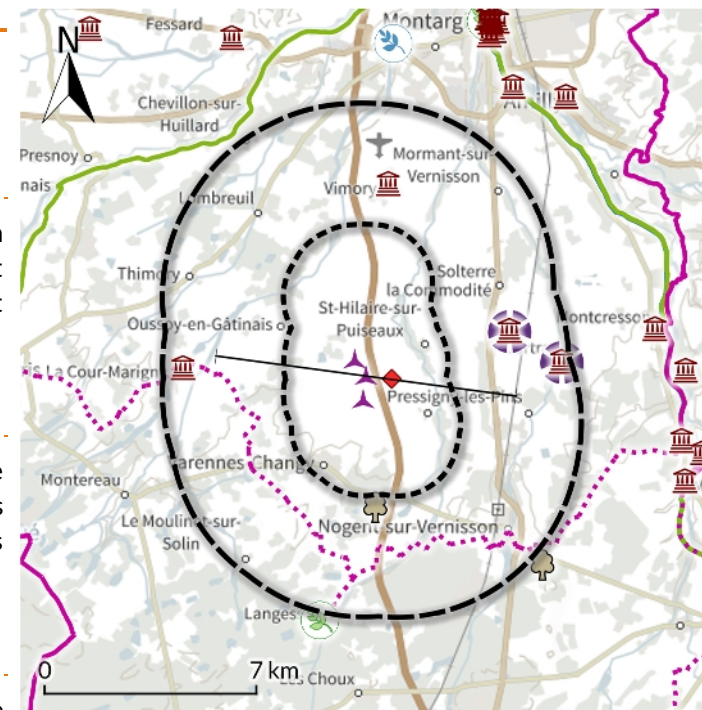
Depuis les voies d'accès aux Grands Marais, la vue est ouverte en direction de l'ouest. En premier plan, s'installent de grandes étendues cultivées tandis que l'autoroute et les lignes électriques marquent le second plan. Des bois de petites tailles et des haies referment la vue en direction du nord-ouest, à gauche de la vue. L'horizon est souligné par les masses sombres de la forêt d'Orléans.

Impacts visuels

Les 3 éoliennes du projet sont visibles en arrière de l'autoroute. Elles s'insèrent en ligne courbe le long de cet axe de déplacement et de la ligne électrique. L'implantation est lisible et le projet est à l'échelle de ce paysage de grande échelle. Les impacts visuels sont faibles.

Impacts cumulés

Aucun autre parc éolien n'est visible. Les impacts cumulés sont nuls.



N°	X (L93)	Y (L93)	Altitude	Date de prise de vue	Distance min.	Eol. la + proche	Distance max.	Eol. la + loin
01	676861 m	6754594 m	107m	23/01/2020 14:16	0.9 km	E2	1.4 km	E1

Visibilité du projet : 3 éol. visibles en pied | Météo : Clair, brume matinale | Patrimoine protégé le plus proche : 4.2 km

Éléments du patrimoine et du paysage

- Site d'intérêt ponctuel
- Site naturel
- Monument historique
- Site classé
- Site inscrit
- Itinéraire fluvial
- Véloroute
- GRP
- GR

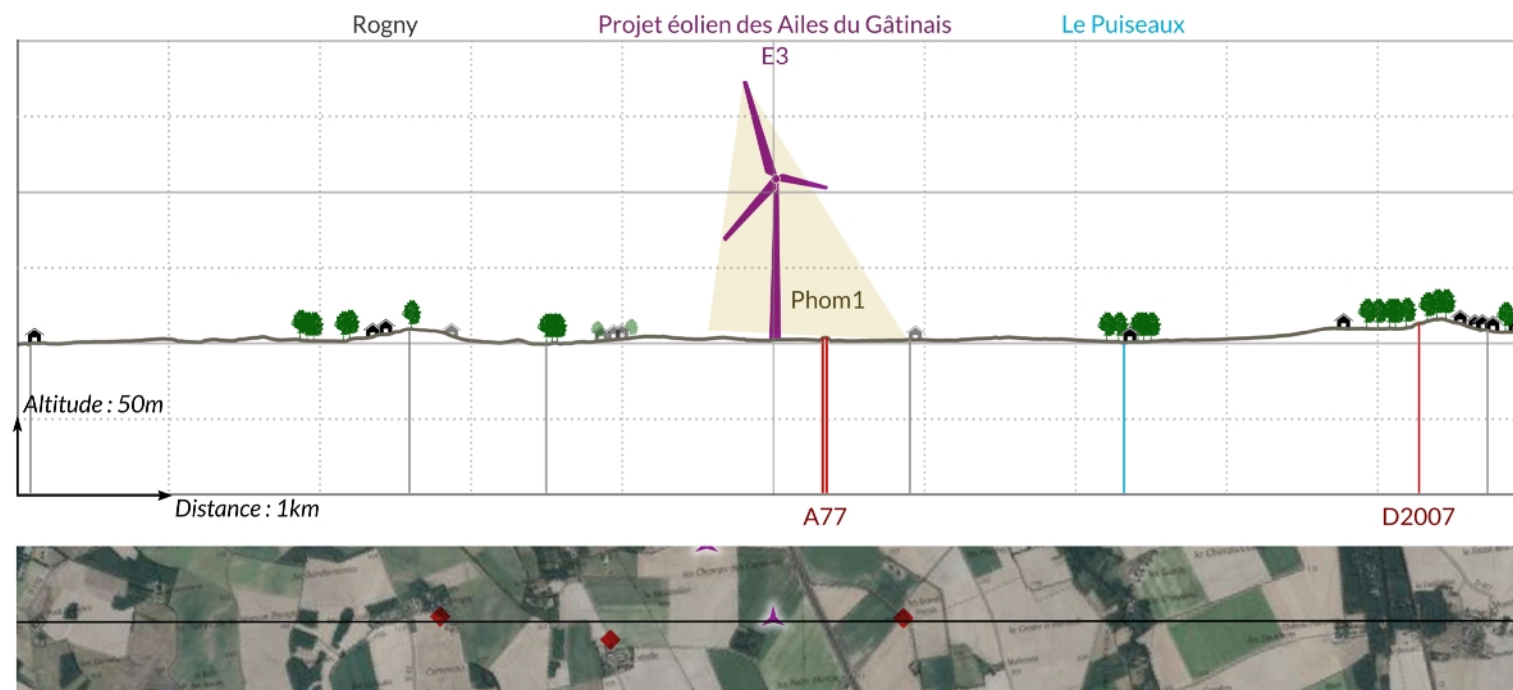
Projet

- Eolienne du projet
- Aire immédiate
- Aire rapprochée

Photomontage

- Assemblage 3 photos 40°
- Localisation du photomontage

Coupe topographique (Profil Tool d'après IGN BD ALTI 25, Occupation du sol d'après Géoportail, DREAL/DRAC et atlas paysages)



Assemblage état initial : parcs construits et autorisés



Assemblage état avec le projet : parcs éoliens connus et projet



Esquisse : parcs éoliens connus, projet et trame du relief



Photomontage 2 : Sortie ouest d'Ouzouer des Champs vers le cimetière

Justification du point de vue

Le village d'Ouzouer-des-Champs est caractérisé par une rue principale bordée de haies, de bâtiments et de murs. Ces éléments forment une perspective dirigée vers l'ouest et le projet. Le cimetière et l'église, situés à proximité du projet, forment la centralité du village. L'emplacement du point de vue a été choisi du fait des caractéristiques esthétiques de la rue ainsi que de sa centralité dans le village. Enfin, ce point de vue répond à la sensibilité identifiée quant à l'installation d'éolienne dans la perspective de la rue (voir C-1)2 en page 66). Aucun monument historique n'est visible, le plus proche du photomontage étant à 3,9 km (église de Solterre au nord-ouest).

- Remarque : un point de vue complémentaire situé plus à l'ouest, après la sortie de bourg, est présenté sur la double page suivante.

État initial

En sortie ouest d'Ouzouer-des-Champs, la vue est cadrée par l'alignement des haies à gauche de la rue et par le mur du cimetière à droite. Les réseaux aériens, bien que peu qualitatifs, s'inscrivent dans la continuité de ces deux alignements. Le regard est arrêté au bout de quelques centaines de mètres par les masses arborées entourant le lieu-dit « Les Beurrières ».

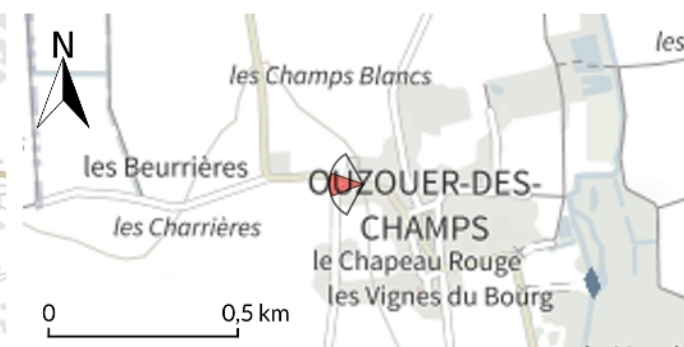
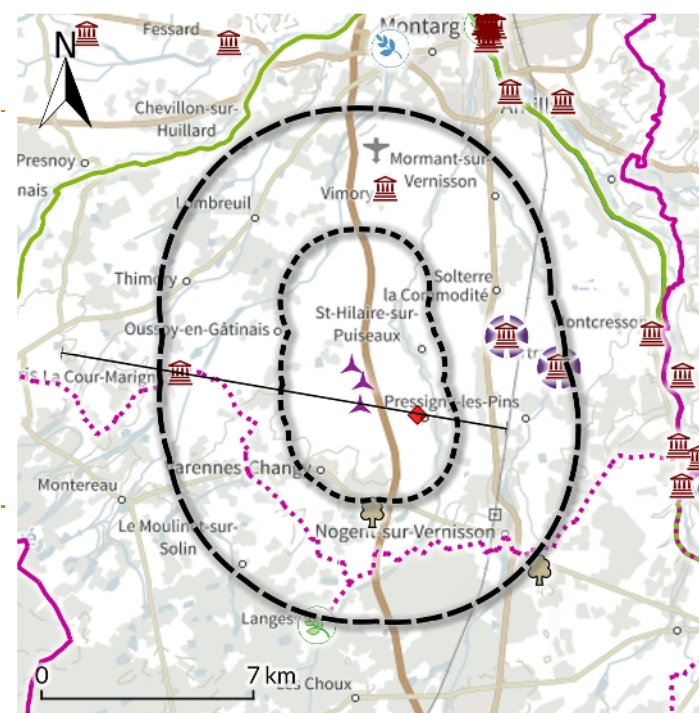
À droite de la vue, l'église est un élément fort du paysage.

Impacts visuels

L'éolienne E3 est visible dans l'axe de la rue. Elle s'inscrit cependant dans la continuité des réseaux aériens. Elle n'apparaît donc pas hors d'échelle. Les autres éoliennes ne sont visibles que par leurs bouts de pales : leur prégnance visuelle est réduite. La vue sur l'église reste bien dégagée. L'impact du projet est donc **modéré**.

Impacts cumulés

Aucun autre parc éolien n'est visible. Les impacts cumulés sont **nuls**.



N°	X (L93)	Y (L93)	Altitude	Date de prise de vue	Distance min.	Eol. la + proche	Distance max.	Eol. la + loin
02	677813 m	6753562 m	111m	22/05/2019 11:13	1.9 km	E3	2.8 km	E1

Visibilité du projet : 1 éol. visible en pied, 2 en bouts de pale | Météo : Temps clair | Patrimoine protégé le plus proche : 3.9 km

Éléments du patrimoine et du paysage

- Site d'intérêt ponctuel
- Site naturel
- Monument historique
- Site classé
- Site inscrit
- Itinéraire fluvial
- Véloroute
- GRP
- GR

Projet

- Eolienne du projet
- Aire immédiate
- Aire rapprochée

Photomontage

- Assemblage 3 photos 40°
- Localisation du photomontage

Coupe topographique (Profil Tool d'après IGN BD ALTI 25, Occupation du sol d'après Géoportail, DREAL/DRAC et atlas paysages)



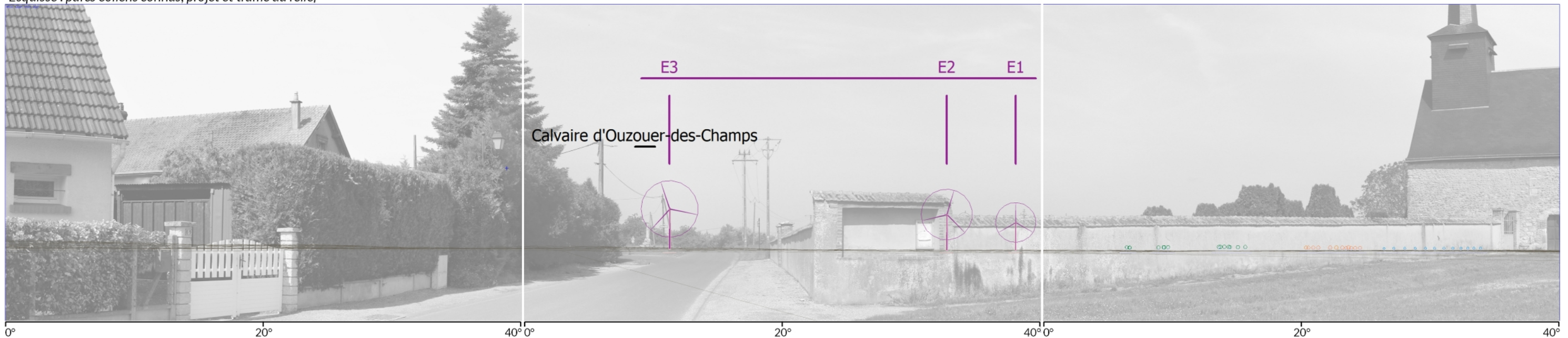
Assemblage état initial : parcs construits et autorisés



Assemblage état avec le projet : parcs éoliens connus et projet



Esquisse : parcs éoliens connus, projet et trame du relief



Photomontage 2bis : Sortie ouest d'Ouzouer-des-Champs vers le calvaire

Justification du point de vue

Le point de vue est situé sur le plateau cultivé et boisé après la sortie de bourg d'Ouzouer-des-Champs. Aucun monument historique n'est visible, le plus proche du photomontage étant à 4 km (église de Solterre au nord-ouest).

Remarque : Ce point de vue a été réalisé en réponse à la demande de compléments de septembre 2021.

État initial

Après avoir dépassé les dernières maisons d'Ouzouer-des-Champs, la vue s'élargie. Près du calvaire, le paysage est caractéristique du plateau de cette partie du Gâtinais avec de larges étendues découpées de bois et bosquets tandis que l'arrière-plan est marqué par la masse sombre de la forêt d'Orléans. L'autoroute vient s'installer devant celle-ci et plusieurs tronçons sont visibles.

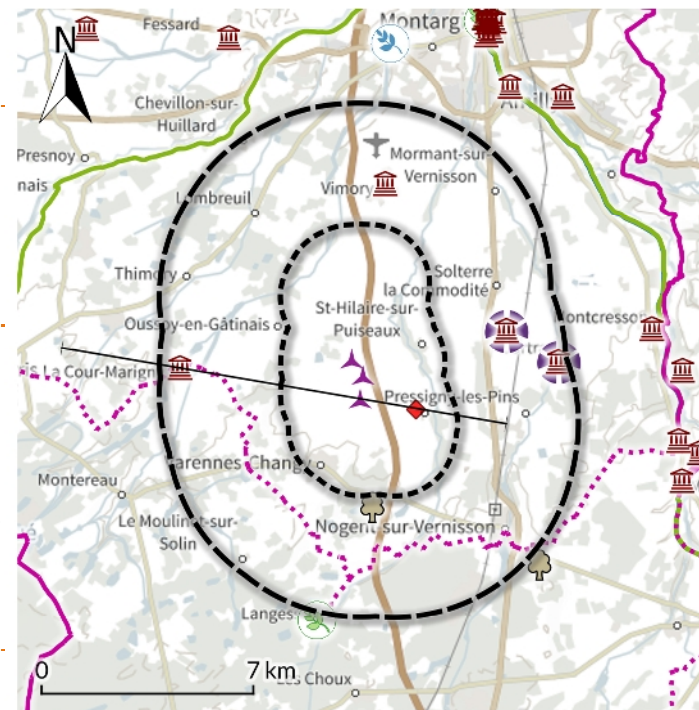
Les réseaux aériens bordant la route ainsi que le calvaire et la trame arborée entourant la maison isolée des Beurrières sont les éléments les plus prégnants du paysage.

Impacts visuels

Les trois éoliennes du projet sont visibles. La base de E1 et E3 est masquée par la végétation tandis que E2 est presque totalement visible. Le projet forme une ligne légèrement irrégulière qui reste cependant lisible et s'installe en arrière des Beurrières et de l'autoroute. Les éoliennes sont d'une taille apparente égale ou inférieure au calvaire et inférieure à celle des réseaux aériens qui restent les éléments structurants de la vue. Le projet s'intègre de manière cohérente à ce paysage de plateau. Les impacts sont faibles.

Impacts cumulés

Aucun autre parc éolien n'est visible. Les impacts cumulés sont nuls.



N°	X (L93)	Y (L93)	Altitude	Date de prise de vue	Distance min.	Eol. la + proche	Distance max.	Eol. la + loin
2bis	677764 m	6753577 m	112m	22/05/2019 11:14	1.9 km	E3	2.7 km	E1

Éléments du patrimoine et du paysage

- Site d'intérêt ponctuel
- Site naturel
- Monument historique
- Site classé
- Site inscrit
- Itinéraire fluvial
- Véloroute
- GRP
- GR

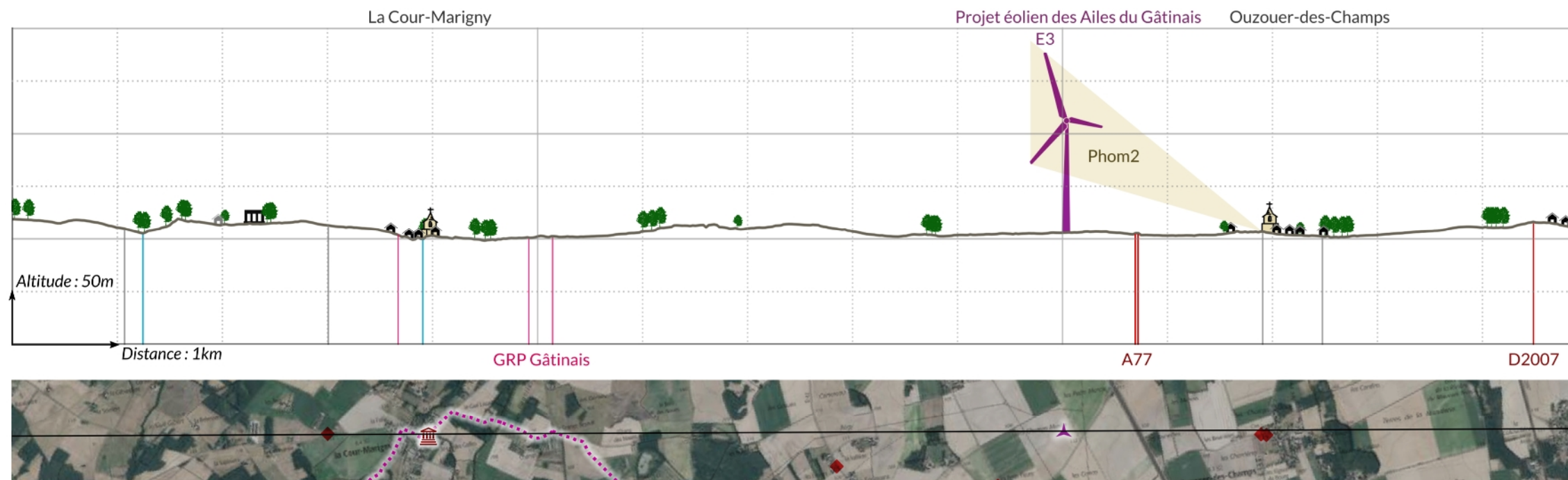
Projet

- Éolienne du projet
- Aire immédiate
- Aire rapprochée

Photomontage

- Assemblage 3 photos 40°
- Localisation du photomontage

Coupe topographique (Profil Tool d'après IGN BD ALTI 25, Occupation du sol d'après Géoportail, DREAL/DRAC et atlas paysages)



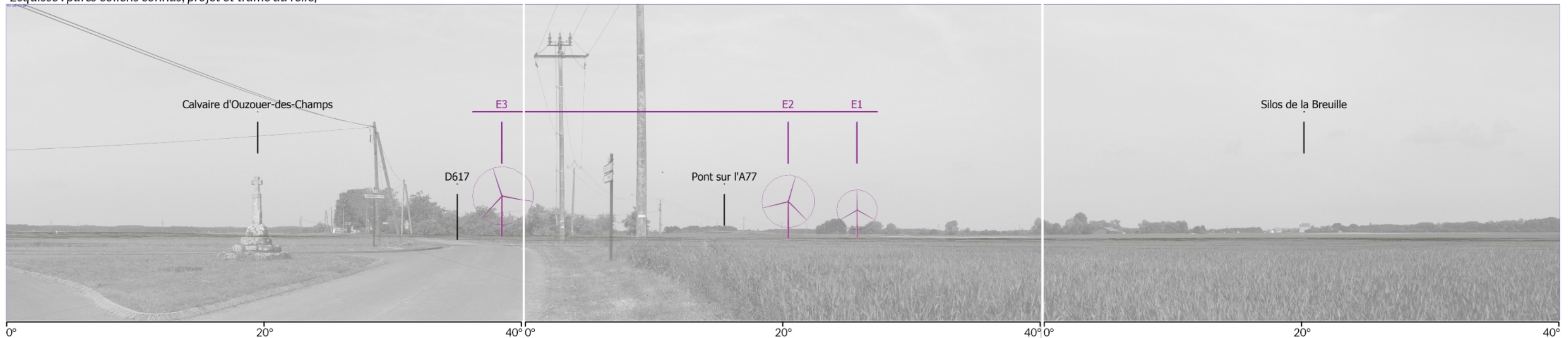
Assemblage état initial : parcs construits et autorisés



Assemblage état avec le projet : parcs éoliens connus et projet



Esquisse : parcs éoliens connus, projet et trame du relief



Photomontage 3 : A77 au sud de l'aire immédiate

Justification du point de vue

Ce point de vue a été réalisé sur le pont au-dessus de l'A77 au sud-est du projet. Il correspond aux paysages larges et ouverts caractéristiques de cette partie de l'autoroute. Aucun monument historique n'est visible, le plus proche du photomontage étant à 5,3 km (église de Solterre).

État initial

Depuis le pont qui enjambe l'autoroute A77 sur la route reliant Ouzouer-des-Champs à Varennes-Changy, la vue est lointaine. Avec son tracé courbe et les champs qui l'entourent, l'autoroute guide le regard en direction du nord. Cet effet est renforcé par la présence de linéaires arborés de part et d'autre de la chaussée, au premier plan. Au loin, les masses boisées viennent souligner l'horizon. Les rotors du parc éolien des Terres Chaudes sont a priori visibles dans le lointain mais difficilement identifiables du fait de la grande distance, leur hauteur moindre aux boisements à l'horizon.

Cette vue est furtive avec la vitesse de déplacement d'un observateur en voiture.

Impacts visuels

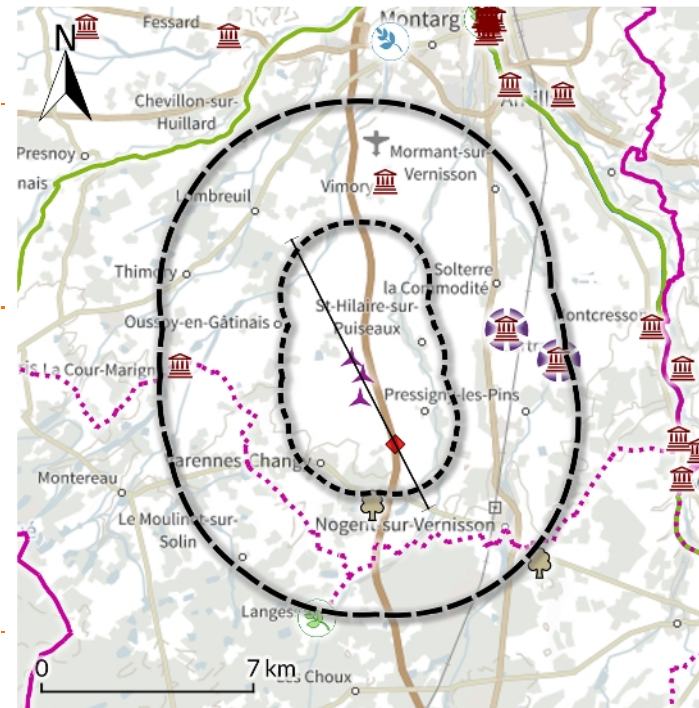
Les 3 éoliennes du projet sont visibles en pied, à gauche de l'autoroute, hors de l'axe de la départementale. Dans cette vue dynamique, elles s'agencent en un triangle étiré, peu lisible. L'implantation est à l'échelle de ce paysage ouvert. Les impacts visuels sont modérés.

Impacts cumulés

En sus du parc éolien des Terres Chaudes, le projet de Bois Régnier s'insère dans le lointain, au-delà de l'aire éloignée*. Les impacts cumulés sont très faibles, les parcs étant difficilement identifiables dans le paysage.

*Projet en instruction avec avis de l'autorité environnementale présent au nord-ouest, au-delà de l'aire éloignée. Voir carte de la ZIV cumulée.

Remarque : le projet de Bois Régnier a été autorisé au cours de l'instruction et apparaît en vert sur l'esquisse ci-après.



N°	X (L93)	Y (L93)	Altitude	Date de prise de vue	Distance min.	Eol. la + proche	Distance max.	Eol. la + loin
03	677076 m	6752360 m	121m	16/01/2020 16:32	2 km	E3	3.2 km	E1

Visibilité du projet : 3 éol. visibles en pied | Météo : Clair, légère brume | Patrimoine protégé le plus proche : 5.3 km

Éléments du patrimoine et du paysage

- Site d'intérêt ponctuel
- Site naturel
- Monument historique
- Site classé
- Site inscrit
- Itinéraire fluvial
- Véloroute
- GRP
- GR

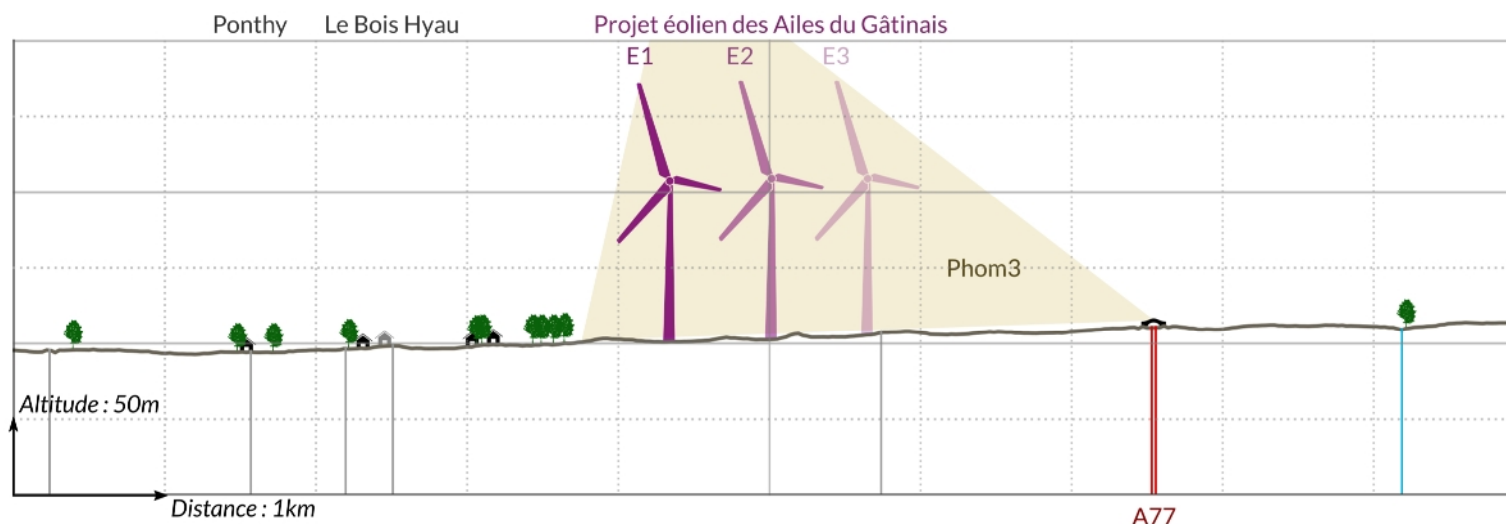
Projet

- Éolienne du projet
- Aire immédiate
- Aire rapprochée

Photomontage

- Assemblage 3 photos 40°
- Localisation du photomontage

Coupe topographique (Profil Tool d'après IGN BD ALTI 25, Occupation du sol d'après Géoportail, DREAL/DRAC et atlas paysages)



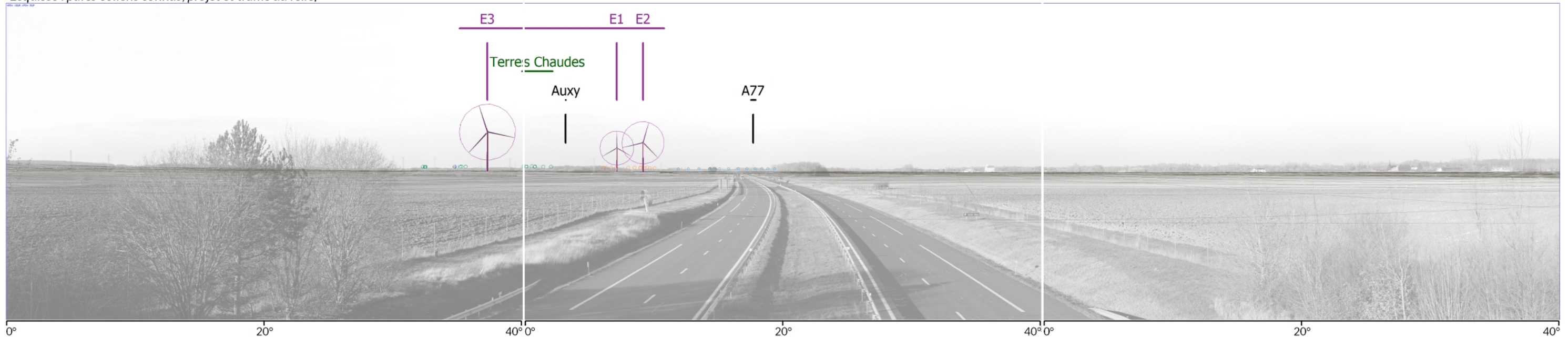
Assemblage état initial : parcs construits et autorisés



Assemblage état avec le projet : parcs éoliens connus et projet



Esquisse : parcs éoliens connus, projet et trame du relief



Photomontage 4 : Le Lieu des Champs

Justification du point de vue

Ce point de vue a été réalisé en limite du hameau du Lieu des Champs, localisé au sud du projet. Réalisé à la limite du chemin d'accès, il est maximisant avec ses vues ouvertes. En effet, les habitations sont enserrées dans une forte trame arborée et auront des vues moins importantes sur le projet. Aucun monument historique n'est visible, le plus proche du photomontage étant à 5,7 km (église de Solterre).

État initial

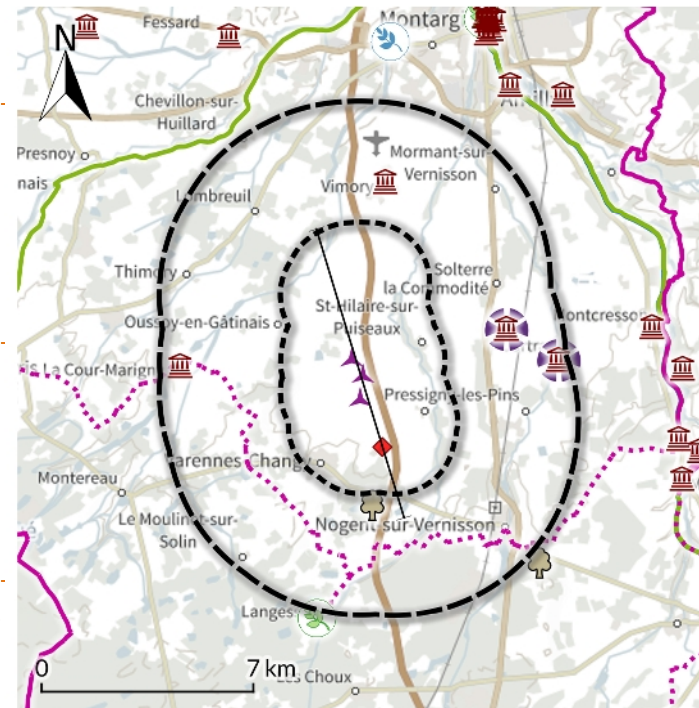
Depuis la limite nord du Lieu des Champs, la vue s'ouvre sur la campagne environnante. Les champs en cultures annuelles occupent le premier plan et filent vers l'horizon. Celui-ci est marqué par les bois qui forment une ligne continue, sombre, et par la ligne haute-tension. Tout à droite de la vue, le village d'Ouzouer-des-Champs se devine dans en avant des boisements.

Impacts visuels

Les trois éoliennes sont visibles et s'installent dans l'espace agricole. Elles sont à l'échelle de ce paysage de grandes cultures. Un espace de respiration sépare le projet du village d'Ouzouer-des-Champs : il n'y a donc pas d'effet de concurrence visuelle. Les impacts visuels du projet sont faibles, celui-ci présentant une bonne insertion paysagère.

Impacts cumulés

Aucun autre parc éolien n'est visible. Les impacts cumulés sont nuls.



N°	X (L93)	Y (L93)	Altitude	Date de prise de vue	Distance min.	Eol. la + proche	Distance max.	Eol. la + loin
04	676651 m	6752264 m	114m	22/05/2019 13:04	1.8 km	E3	3.2 km	E1

Visibilité du projet : 3 éol. visibles (mâts et rotors) | Météo : Beau temps peu nuageux | Patrimoine protégé le plus proche : 6 km

Éléments du patrimoine et du paysage

- Site d'intérêt ponctuel
- Site naturel
- Monument historique
- Site classé
- Site inscrit
- Itinéraire fluvial
- Véloroute
- GRP
- GR

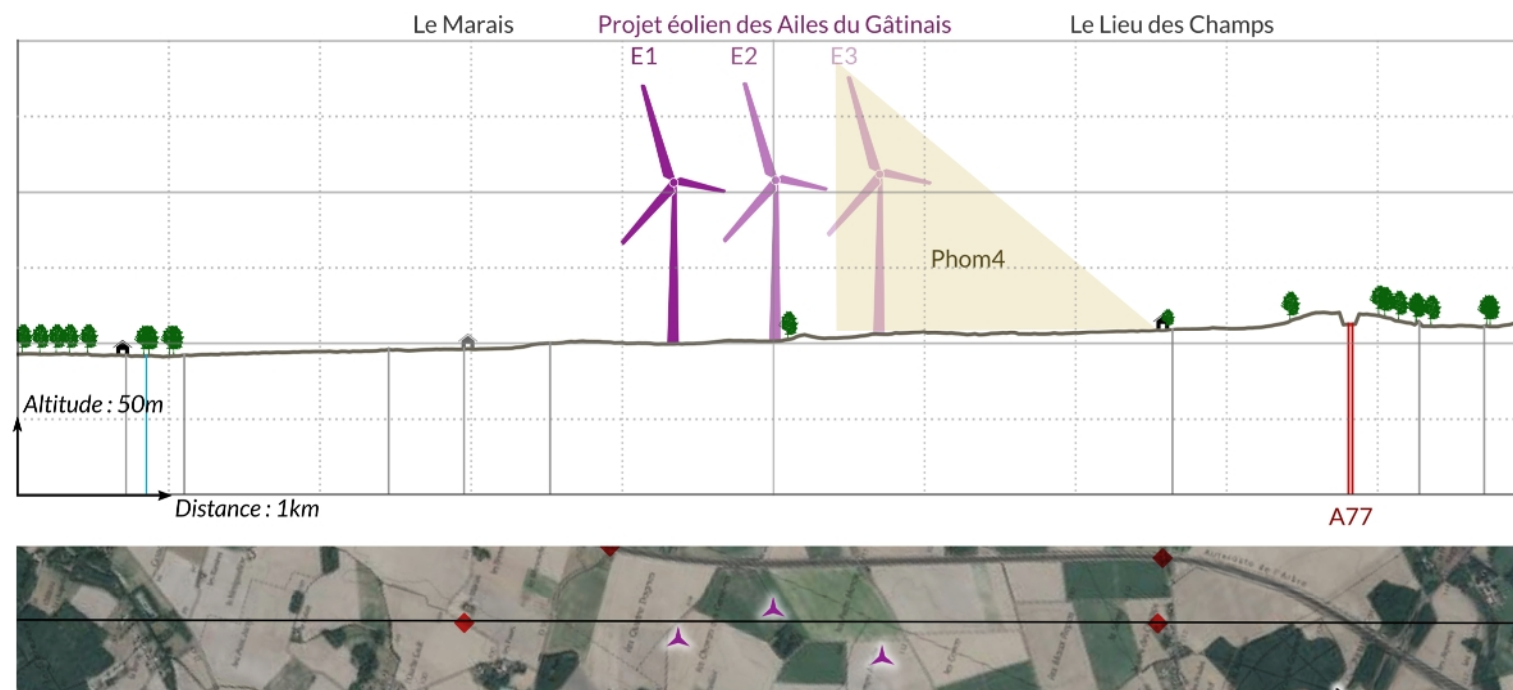
Projet

- Éolienne du projet
- Aire immédiate
- Aire rapprochée

Photomontage

- Assemblage 3 photos 40°
- Localisation du photomontage

Coupe topographique (Profil Tool d'après IGN BD ALTI 25, Occupation du sol d'après Géoportail, DREAL/DRAC et atlas paysages)



Assemblage état initial : parcs construits et autorisés



Assemblage état avec le projet : parcs éoliens connus et projet



Esquisse : parcs éoliens connus, projet et trame du relief



Photomontage 5 : Est de Varennes-Changy (vue hiver)

Justification du point de vue

Ce point de vue a été sur un point haut de la route reliant Varennes-Changy, le Lieu des Champs et Ouzouer-des-Champs afin d'être maximisant. Il est réalisé à l'intérieur du village de Varennes-Changy afin de rendre compte des vues depuis certaines dents creuses du village, dans les zones pavillonnaires. Aucun patrimoine protégé n'est visible, le plus proche du photomontage étant à 5,4 km (château de Langesse au sud).

Remarque : un point de vue complémentaire en vue été est présenté sur la double page suivante.

État initial

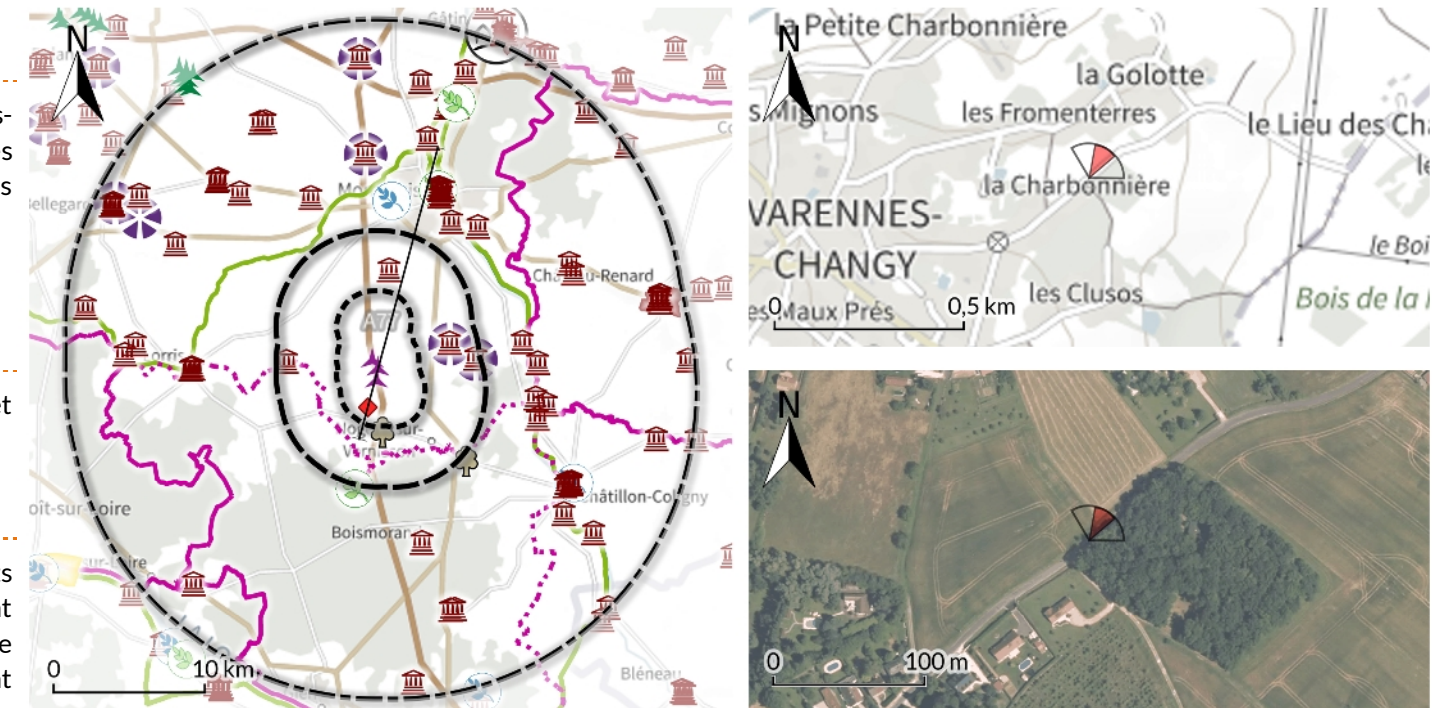
A Varennes-Changy, vers la Charbonnière, la vue s'ouvre sur une dent creuse, celle-ci étant encadrée de maisons et d'un boisement. L'espace rural est visible à gauche de la vue, au-delà des habitations. Ailleurs, les vues sont courtes.

Impacts visuels

Le projet s'insère en arrière des habitations, en direction du nord-est. Un rotor est visible (E3), tandis que seuls les bouts de pales de E1 et E2 émergent au-dessus des toits et dans des trouées de la végétation. Les éoliennes apparaissent comme plus petites que la plupart des arbres des jardins et sont en partie masquée. Il n'y a pas d'effet de rupture d'échelle. De plus, les brumes hivernales réduisent la prégnance visuelle des éoliennes. L'intégration paysagère étant bonne, les impacts visuels sont faibles.

Impacts cumulés

Aucun autre parc éolien n'est visible sur cette vue. Les impacts cumulés sont nuls.



N°	X (L93)	Y (L93)	Altitude	Date de prise de vue	Distance min.	Eol. la + proche	Distance max.	Eol. la + loin
05	675342 m	6751978 m	136m	16/01/2020 16:37	2.1 km	E3	3.3 km	E1

Visibilité du projet : 1 rotor visible et 1 éol. en bouts de pale | Météo : Clair, légère brume | Patrimoine protégé le plus proche : 5.4 km

Éléments du patrimoine et du paysage

- Eolienne autorisée
- Site d'intérêt ponctuel
- Petite Cité de Caractère
- Site naturel
- Monument historique
- Site UNESCO
- Site classé
- Site inscrit
- SPR
- Itinéraire fluvial
- Véloroute
- GRP
- GR

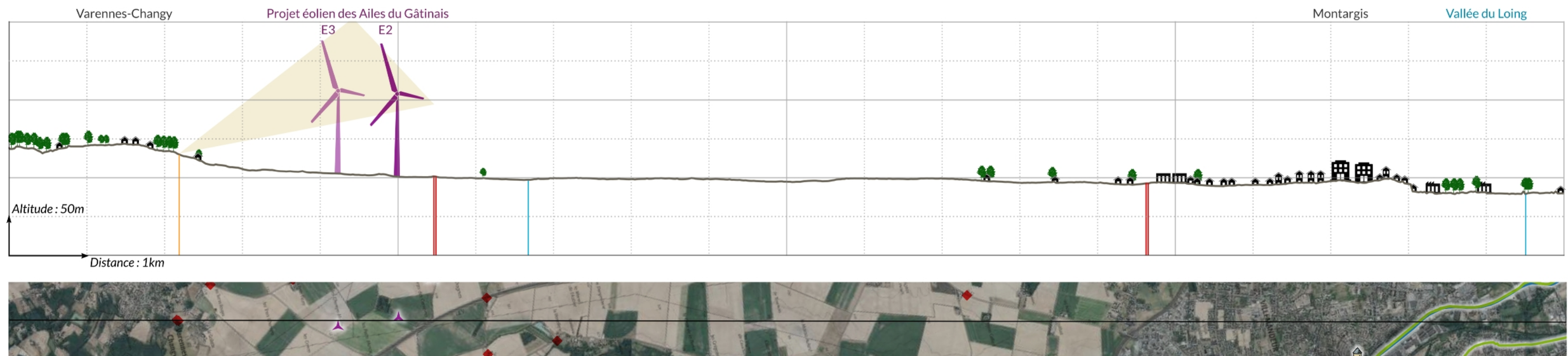
Projet

- Eolienne du projet
- Aire immédiate
- Aire rapprochée
- Aire éloignée

Photomontage

- Assemblage 3 photos 40°
- Localisation du photomontage

Coupe topographique (Profil Tool d'après IGN BD ALTI 25, Occupation du sol d'après Géoportail, DREAL/DRAC et atlas paysages)



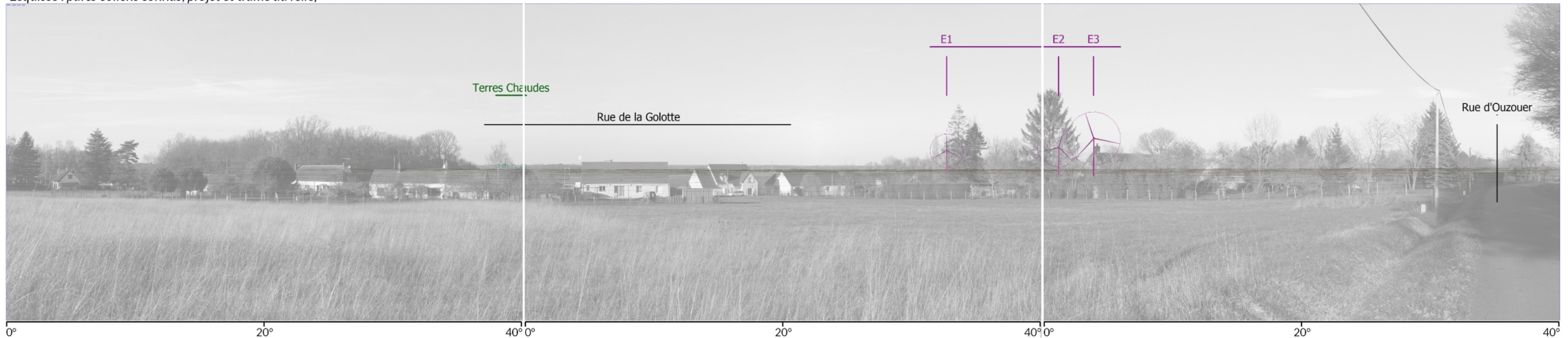
Assemblage état initial : parcs construits et autorisés



Assemblage état avec le projet : parcs éoliens connus et projet



Esquisse : parcs éoliens connus, projet et trame du relief



Photomontage 5bis : Est de Varennes-Changy (vue été)

Justification du point de vue

Ce point de vue a été sur un point haut de la route reliant Varennes-Changy, le Lieu des Champs et Ouzouer-des-Champs afin d'être maximisant. Il est réalisé à l'intérieur du village de Varennes-Changy afin de rendre compte des vues depuis certaines dents creuses du village, dans les zones pavillonnaires. Aucun patrimoine protégé n'est visible, le plus proche du photomontage étant à 5,4 km (château de Langesse au sud).

Remarque : Ce point de vue complémentaire a été réalisé en réponse à la demande de compléments de septembre 2021. Il est situé à plusieurs dizaines de mètres du point de vue hiver, d'où le décalage des éoliennes par rapport aux masques végétaux entre la vue hiver et la vue été.

État initial

A Varennes-Changy, vers la Charbonnière, la vue s'ouvre sur une dent creuse, celle-ci étant encadrée de maisons et d'un boisement. L'espace rural est visible à gauche de la vue, au-delà des habitations. Ailleurs, les vues sont courtes. Sur cette vue été, les masques végétaux sont plus présents que sur la vue hiver.

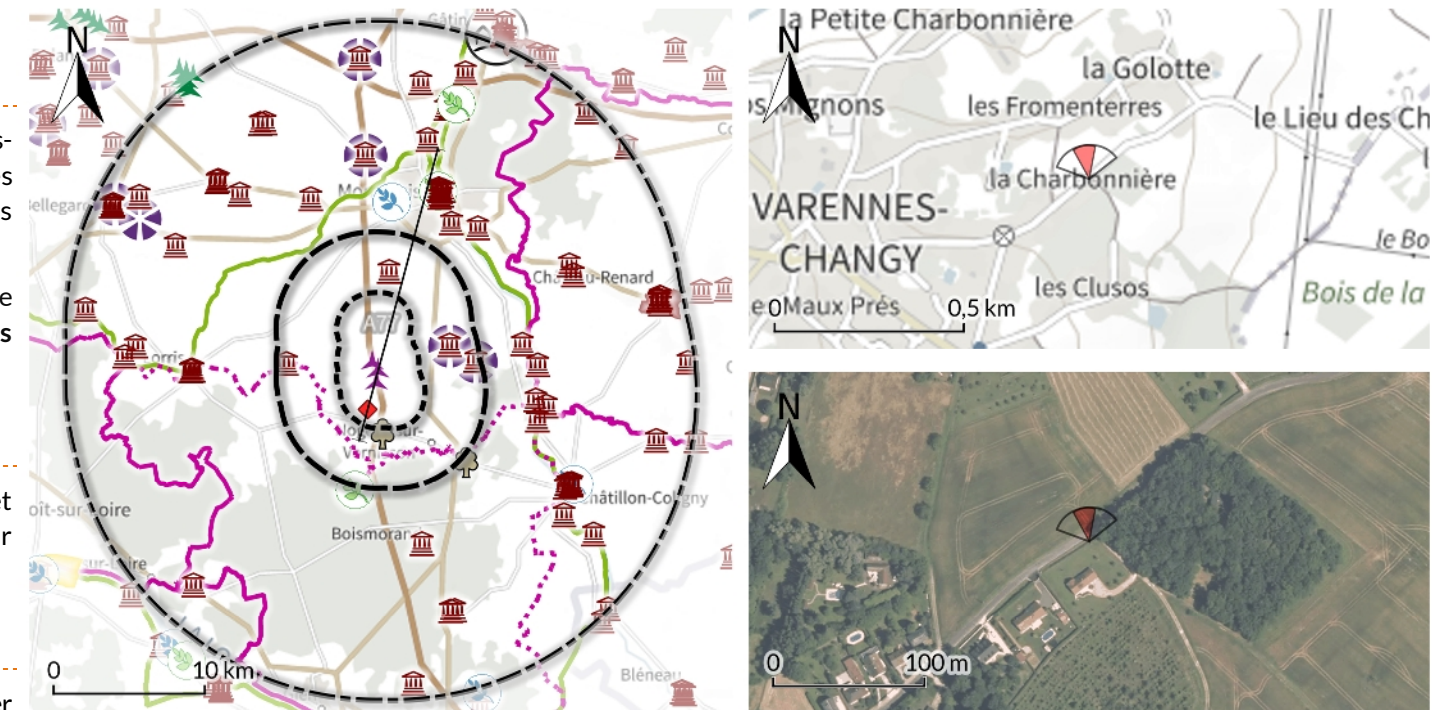
Impacts visuels

Les trois rotors sont visibles au milieu de la végétation. Le renforcement de l'effet masquant par rapport à la vue hiver est limitée puisque la trame arborée du jardin est en partie composée d'arbres persistants.

Comme sur la vue hiver, les éoliennes apparaissent comme plus petites que la plupart des arbres des jardins et sont en partie masquée. Il n'y a pas d'effet de rupture d'échelle. Le projet est mieux défini sur ce ciel d'été et en l'absence de brume. L'intégration paysagère étant bonne, les impacts visuels sont faibles.

Impacts cumulés

Aucun autre parc éolien n'est visible sur cette vue. Les impacts cumulés sont nuls.



N°	X (L93)	Y (L93)	Altitude	Date de prise de vue	Distance min.	Eol. la + proche	Distance max.	Eol. la + loin
5bis	675327 m	6751958 m	140m	22/05/2019 12:59	2.1 km	E3	3.3 km	E1

Visibilité du projet : 3 rotors visibles | Météo : Beau temps peu nuageux | Patrimoine protégé le plus proche : 5.4 km

Éléments du patrimoine et du paysage

- Eolienne autorisée
- Site d'intérêt ponctuel
- Petite Cité de Caractère
- Site naturel
- Monument historique
- Site UNESCO
- Site classé
- Site inscrit
- SPR
- Itinéraire fluvial
- Véloroute
- GRP
- GR

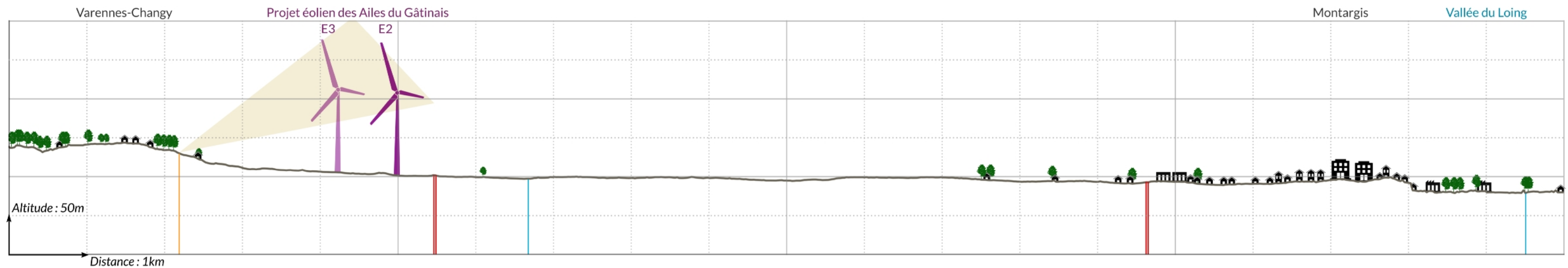
Projet

- Eolienne du projet
- Aire immédiate
- Aire rapprochée
- Aire éloignée

Photomontage

- Assemblage 3 photos 40°
- Localisation du photomontage

Coupe topographique (Profil Tool d'après IGN BD ALTI 25, Occupation du sol d'après Géoportail, DREAL/DRAC et atlas paysages)



Assemblage état initial : parcs construits et autorisés



Assemblage état avec le projet : parcs éoliens connus et projet



Esquisse : parcs éoliens connus, projet et trame du relief



Photomontage 6 : Sortie nord de Varennes-Changy (vue hiver)

Justification du point de vue

Ce point de vue est situé en sortie nord de Varennes-Changy, au niveau de la dernière maison en cours de rénovation au moment du dépôt. La vue y est large et ouverte, sur la route reliant Varennes-Changy à Saint-Hilaire-sur-Puiseaux. Aucun patrimoine protégé n'est visible, le plus proche du photomontage étant à 5,6 km (église de la Cour-Marigny au nord-ouest).

Remarque : un point de vue complémentaire en vue été est présenté sur la double page suivante

État initial

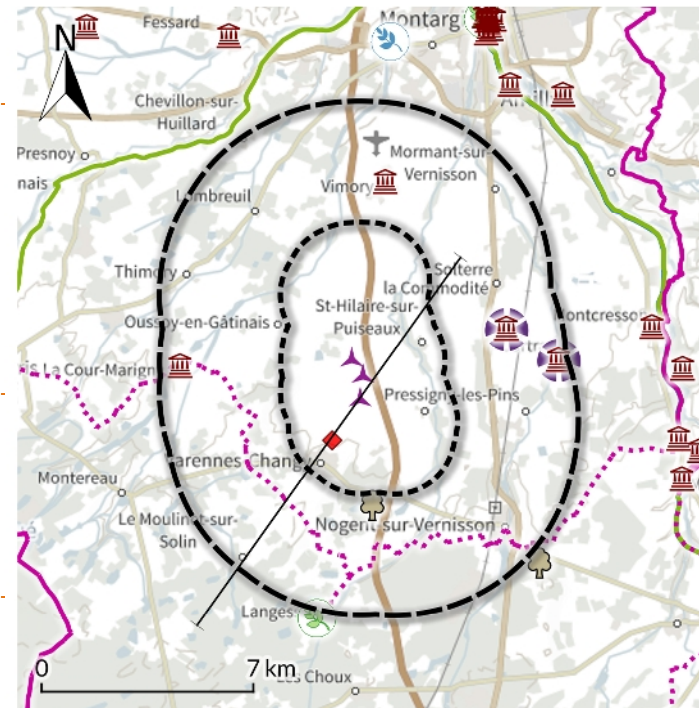
Depuis la sortie nord de Varennes-Changy, le paysage est large sur l'espace agricole. L'arbre marquant la limite du village et les réseaux aériens sont des éléments marquants de cette vue ouverte. Au loin, les bois, les silos, la ligne haute-tension et l'habitat dispersé marquent l'horizon.

Impacts visuels

Les 3 éoliennes sont visibles. L'implantation est relativement lisible. Malgré la présence de brumes hivernales, le projet est bien défini. Le projet étant bien intégré au paysage, les impacts visuels sont **faibles**.

Impacts cumulés

Aucun autre parc éolien n'est visible. Les impacts cumulés sont **nuls**.



N°	X (L93)	Y (L93)	Altitude	Date de prise de vue	Distance min.	Eol. la + proche	Distance max.	Eol. la + loin
06	674993 m	6752487 m	119m	23/01/2020 16:05	1.7 km	E3	2.9 km	E1

Visibilité du projet : 3 éol. visibles (mâts et rotors) | Météo : Clair, brume | Patrimoine protégé le plus proche : 5.6 km

Éléments du patrimoine et du paysage

- Site d'intérêt ponctuel
- Site naturel
- Monument historique
- Site classé
- Site inscrit
- Itinéraire fluvial
- Véloroute
- GRP
- GR

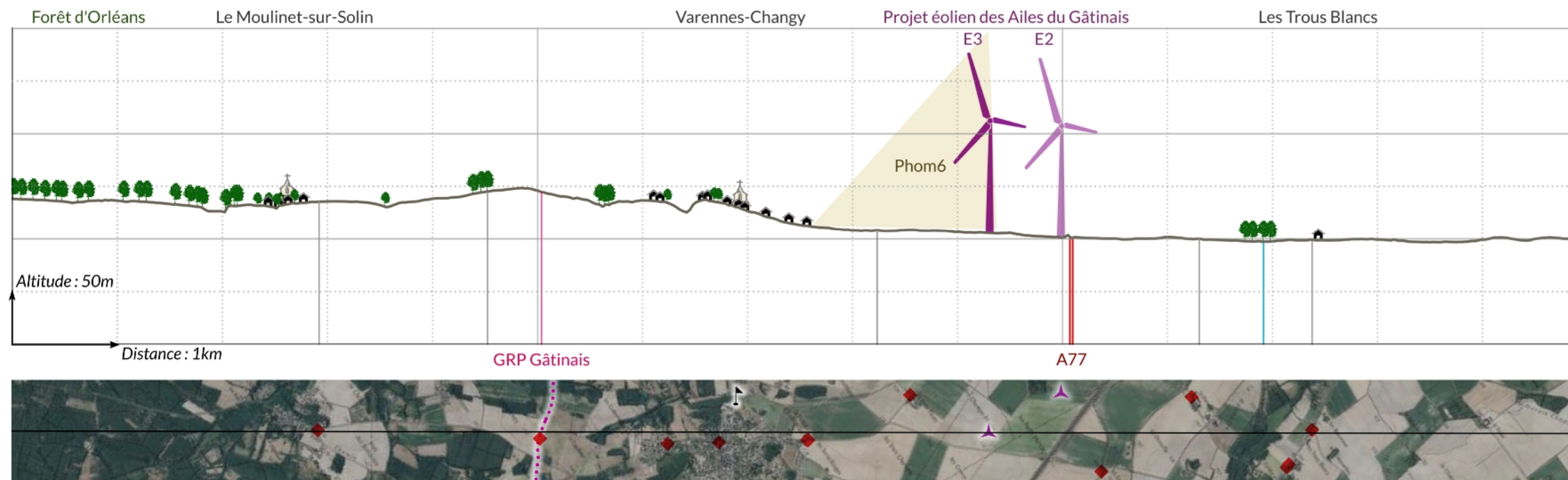
Projet

- Éolienne du projet
- Aire immédiate
- Aire rapprochée

Photomontage

- Assemblage 3 photos 40°
- Localisation du photomontage

Coupe topographique (Profil Tool d'après IGN BD ALTI 25, Occupation du sol d'après Géoportail, DREAL/DRAC et atlas paysages)



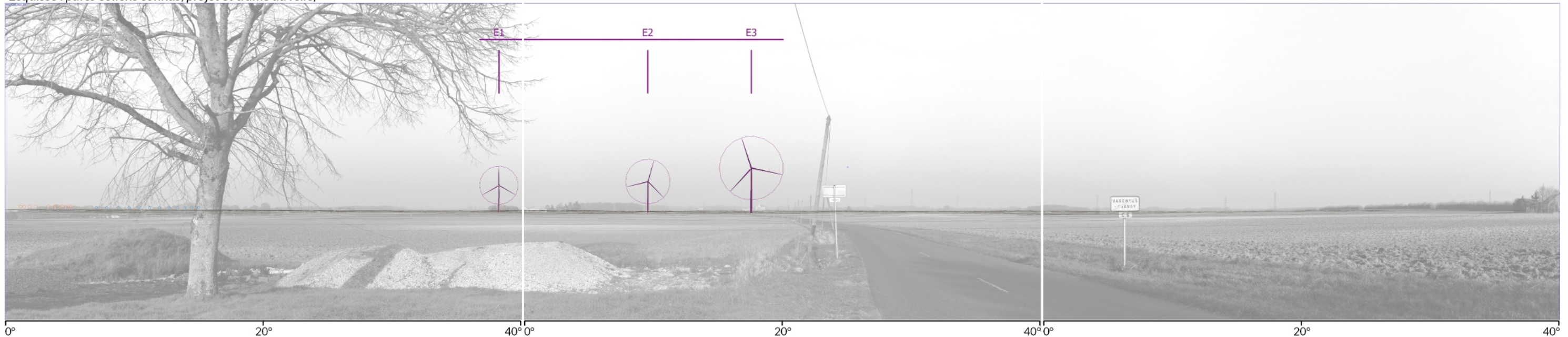
Assemblage état initial : parcs construits et autorisés



Assemblage état avec le projet : parcs éoliens connus et projet



Esquisse : parcs éoliens connus, projet et trame du relief



Photomontage 6bis : Sortie nord de Varennes-Changy (vue été)

Justification du point de vue

Le point de vue est situé en sortie nord de Varennes-Changy, au niveau de la dernière maison en cours de rénovation au moment du dépôt. La vue y est large et ouverte, sur la route reliant Varennes-Changy à Saint-Hilaire-sur-Puiseaux. Aucun patrimoine protégé n'est visible, le plus proche du photomontage étant à 5,6 km (église de la Cour-Marigny au nord-ouest).

- Ce point de vue complémentaire a été réalisé en réponse à la demande de compléments de septembre 2021.

État initial

Depuis la sortie nord de Varennes-Changy, le paysage est large sur l'espace agricole. L'arbre marquant la limite du village et les réseaux aériens sont des éléments marquants de cette vue ouverte. Au loin, les bois, les silos, la ligne haute-tension et l'habitat dispersé marquent l'horizon.

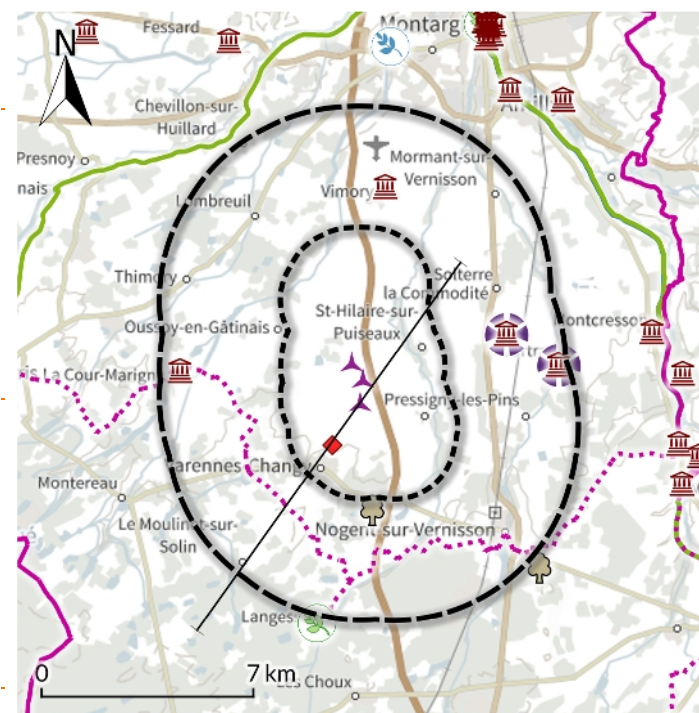
En-dehors du renforcement de l'effet masquant de l'arbre au premier plan, la vue été présente des vues aussi larges que la vue hiver, les autres éléments arborés étant localisés en arrière-plan.

Impacts visuels

Les 3 éoliennes sont visibles. L'implantation est relativement lisible. De ce fait, les impacts visuels sont faibles.

Impacts cumulés

Aucun autre parc éolien n'est visible. Les impacts cumulés sont nuls.



N°	X (L93)	Y (L93)	Altitude	Date de prise de vue	Distance min.	Eol. la + proche	Distance max.	Eol. la + loin
6bis	674998 m	6752492 m	118m	22/05/2019 12:52	1.7 km	E3	2.9 km	E1

Éléments du patrimoine et du paysage

- Site d'intérêt ponctuel
- Site naturel
- Monument historique
- Site classé
- Site inscrit
- Itinéraire fluvial
- Véloroute
- GRP
- GR

Projet

- Eolienne du projet
- Aire immédiate
- Aire rapprochée

Photomontage

- Assemblage 3 photos 40°
- Localisation du photomontage

Coupe topographique (Profil Tool d'après IGN BD ALTI 25, Occupation du sol d'après Géoportail, DREAL/DRAC et atlas paysages)

